



Bedrijfsreportage

Hoe de familie Buijtenhuis het streptococcenprobleem aanpakt

Rundvee

Opfokstrategie pinken verschillend per bedrijf

Varkens

Nieuw biggenvoerconcept: Dynamo voeren

Pluimvee

Legmeel 180: wie durft?

Van de directie

Automatisering bij ABZ Diervoeding

Automatisering is bij ons een belangrijke stap om de kwaliteit van onze processen verder te verbeteren. Daarnaast kunnen wij hierdoor de efficiëntie binnen ons bedrijf verder verbeteren. Er zijn verschillende vormen van automatisering: kantoorautomatisering, fabrieksautomatisering en bijvoorbeeld de automatisering van de adviesdiensten voor onze veehouders. Wij zijn op meerdere terreinen binnen onze onderneming met automatiseringsprojecten bezig. Hieronder een toelichting van enkele projecten en het uiteindelijke voordeel voor onze leden-veehouders.

Werken in de cloud

De cloud staat voor een netwerk van computers die een soort 'wolk van computers' vormen. Het is daarbij voor de gebruiker niet meer relevant op welke computer(s) de software draait of waar die computers precies staan. Wij zien vooral dat onze leveranciers van adviessoftware voor onze adviseurs en onze veehouders in een hoog tempo de stap naar online toepassingen zetten of gezet hebben. Een mooi voorbeeld hiervan is de toepassing **ABZ Direct** die wij voor onze melkveehouders beschikbaar hebben. Hierdoor kunnen wij als adviseur op elk moment en op elke locatie door middel van een app op onze telefoon inzicht krijgen in de belangrijkste kengetallen van de bedrijfsvoering.

Als ABZ Diervoeding werken wij met onze kantoorautomatisering ook op het principe van 'in de cloud'. Alle medewerkers werken op dezelfde hardware door middel van snelle internetverbindingen. Wij hebben ervoor gekozen om de hardware niet in een extern datacenter neer te zetten, maar in eigen beheer te houden. Op alle locaties is een professioneel 'eigen' glasvezelnetwerk neergelegd. Daarnaast ligt op de locaties ook nog een back up door middel van koper- (telefoon) en/of kabelverbindingen. Onze Front Office in Nijkerk, Eindhoven en Stroobos werken hierdoor efficiënt in dezelfde software, maar blijven DICHTBIJ onze klanten.

Procesautomatisering

Onze fabrieken in Nijkerk en Eindhoven worden bestuurd door dezelfde procesautomatisering. Momenteel wordt de fabriek in Markelo door onze leverancier voorzien van hetzelfde Manufacturing Execution Systeem (MES). De MES-laag in de fabrieksautomatisering wisselt informatie uit tussen ons ERP systeem (verkoopadministratie) en

onderliggende productiesoftware in de fabrieken. Door het gelijktrekken van de procesautomatisering kunnen we beter informatie uitwisselen, onze machines besturen en uitwisseling van kennis tussen operators bewerkstelligen. Daarnaast hoeven koppelingen tussen systemen maar één keer opgezet te worden. Goede procesautomatisering helpt ons om de alsmaar toenemende hoeveelheid maatwerkvoerders die wij produceren te beheersen.

BIG DATA

In onze automatiseringssystemen wordt ontzettend veel data vastgelegd. Data alleen is nog geen informatie. Door het koppelen van meerdere databases en het gebruik van speciale software om deze data te kunnen omzetten in bruikbare informatie komt veel kennis beschikbaar. Deze ontwikkeling wordt ook wel BIG DATA genoemd. Ook voor ABZ Diervoeding liggen hier mogelijkheden. In onze procesautomatisering wordt ontzettend veel vastgelegd. Door verschillende databases te combineren kunnen wij gerichte informatie verkrijgen. De toepassingen kunnen erg verschillend zijn. Te denken valt bijvoorbeeld aan 'tracking and tracing', energieverbruik en kwaliteitsparameters in combinatie met procesparameters.

ERP

De afgelopen maanden zijn wij gestart met het maken van een blauwdruk voor ons nieuwe ERP systeem. Dit Enterprise Resource Planningsysteem behelst onder andere onze verkoop-, financiële- en inkoopadministratie. Wij hebben hier gekozen voor een Microsoft oplossing om ontsluiting van informatie naar het internet zo makkelijk mogelijk te maken. Hierdoor kunnen wij naar de toekomst nog meer informatie via ons klantenportaal voor onze klanten beschikbaar stellen.

Tot besluit

Stap voor stap transformeren wij van voorheen drie regionale diervoederproducenten naar een landelijke speler die de Nederlandse veehouder bijstaat met alles op het gebied van diervoeding. Wij willen voor u daarin de beste worden. Slimme automatisering helpt ons om deze ambitie waar te maken.

Marcel Roordink, directeur



Inhoud

Algemeen

Silo-actie	15
Even voorstellen	15
Prijsvraag LIV en RMV	Bijlagen

Grondstoffen

Grondstoffenmarkt	3
-------------------	---

Rundvee

Opfokstrategie pinken verschillend per bedrijf	4
--	---

Snelle voorjaarskuilen 2015	5
"De boer en zijn ruwvoer"	6
ABZ Diervoeding en Sikma Veevoerders samen op de Agrarische Schouw in Joure	6
Succesvolle Open Dag melkveebedrijf Wansink	6

Varkens

CCM; hoe inkuilen voor het beste resultaat?	7
---	---

Bedrijfsreportage

Hoe de familie Buijtenhuis het streptococconprobleem aanpakt	8
Nieuw biggenvoerconcept: Dynamo voeren	10
Pluimvee	
Legmeel 180: wie durft?	12
Salmonella	13
Bedrijfshygiëne bij pluimveebedrijven	14

Grondstoffenmarkt

De grondstofprijzen hebben de afgelopen weken veelal een dalende tendens laten zien. Op het moment van schrijven is de graanmarkt uit haar dalende trend gebroken en heeft de weg omhoog weer enigszins gevonden. De soya markt daarentegen lijkt de dalende tendens nog even vast te houden. De Euro/US Dollar beweegt zich al geruime tijd tussen de 1.11 en de 1.15. Daar waar de gerst- en tarweoogst gemaakt zijn, staan we aan de vooravond van de maïsoogst en de bietencampagne.

Maïs

De maïsoogst is goed van start gegaan. Opbrengsten wereldwijd lijken goed te zijn. In Europa vallen ze echter tegen, dat is al wel met zekerheid vast te stellen. In de officiële cijfers wordt nog altijd rekening gehouden met een opbrengstdaling van circa 19 miljoen ton ten opzichte van vorig seizoen. Tabel 1 laat de ontwikkeling van de Europese maïsbalans over de afgelopen vijf jaar zien. Het is echter niet onwaarschijnlijk dat de opbrengsten iets positiever uitvallen gezien de verbeterde weersomstandigheden de laatste weken.

	2011/12	2012/13	2013/14	2014/15	2015/16
Begin voorraad	13.000	16.900	13.100	15.300	22.400
Oogst	68.100	58.200	67.000	77.800	58.700
Import	6.400	11.000	15.000	9.300	9.900
Beschikbaar	87.500	86.100	95.100	102.400	91.000
Verbruik	66.100	71.400	76.700	76.000	74.000
Export	4.500	1.800	3.100	4.000	3.000
Eindvoorraad	16.900	12.900	15.300	22.400	14.000

Tabel 1: EU maïsbalans

De fysieke prijzen voor importmaïs (any origin) liggen al geruime tijd rondom hetzelfde niveau van € 170,00 per ton geleverd groot vaarwater. Aan de maïs van Europese origine wordt een redelijk forse meerwaarde toegekend. De maïsbalans in de USA is een fractie krappert dan het afgelopen seizoen, maar nog altijd ruim genoeg om aan de vraag te voldoen. Mede vanwege de concurrentie vanuit Brazilië op de exportmarkt, vanwaar men ruim vijf miljoen ton meer te exporteren heeft dan in het voorbije seizoen.

Soya

De soya prijzen hebben duidelijk de weg naar beneden gevonden. Zowel in Noord- als in Zuid-Amerika zien we grote oogsten. De wereld soya bonen productie is in de afgelopen vijf jaar gegroeid met 35 procent tot naar verwachting 322,5 miljoen ton in 2015/16. Met name de Argentijnse en Braziliaanse productie groeide explosief. Voor een deel werd deze groei gecompenseerd met een eveneens groeiende

vraag vanuit met name China. Hierin lijkt komend jaar verandering te komen. Met de tegenvallende economische groei in China lijkt ook de import van soyabonen te stabiliseren. Dit zal direct een gunstig prijseffect geven op ons soya schroot. Grafiek 1 toont het dagprijsverloop van de Braziliaanse soya schroot Hp vanaf januari 2011.

Zonnebloemzaadschroot

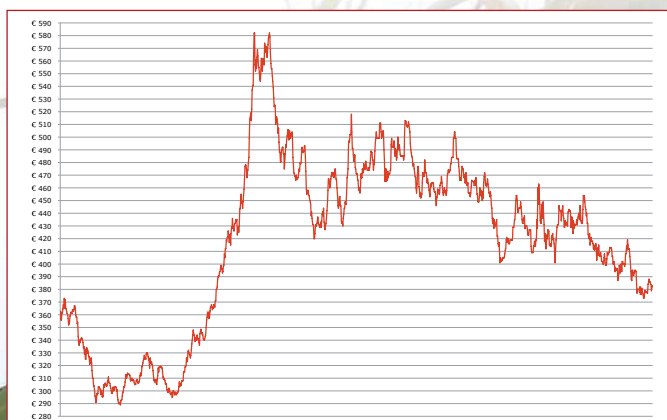
De oogst van zonnebloemzaadschroot is vergelijkbaar met die van het vorig seizoen en zal wereldwijd uitkomen op zo'n 41,2 miljoen ton. Deze opbrengst zal naar verwachting te klein blijken om over een ruime balans te kunnen spreken. Daarbij komt nog dat er vanuit Oekraïne geluiden klinken over een mogelijk exportcontract naar China van één miljoen ton voor het huidige seizoen. Aangezien Oekraïne naast Argentinië één van de belangrijkste leveranciers is van zonnebloemzaadschroot zal dit mogelijk directe gevolgen hebben op de prijsstelling. De verwachting is dan ook dat de prijzen zullen meebewegen op de trend van soya schroot. Al zij het wel zo dat het minder competitief is, zodat het enigszins gerantsoeneerd wordt.

In de raapschrootbalans moet gerekend worden met een matige oogst. Deze is namelijk circa vijf miljoen ton minder dan in het voorgaande seizoen. Daarmee is de raapschrootbalans relatief het krapst sinds 2002. Voor het komend half jaar lijkt het er vooralsnog op dat soya schroot de meest interessante eiwitbron zal zijn. Grafiek 2 toont de prijsontwikkeling van raapschroot en zonnebloemzaadschroot Hp van het afgelopen jaar. Hierin is de dagprijs uitgezet tegen de termijnprijs (dag plus zes maanden).

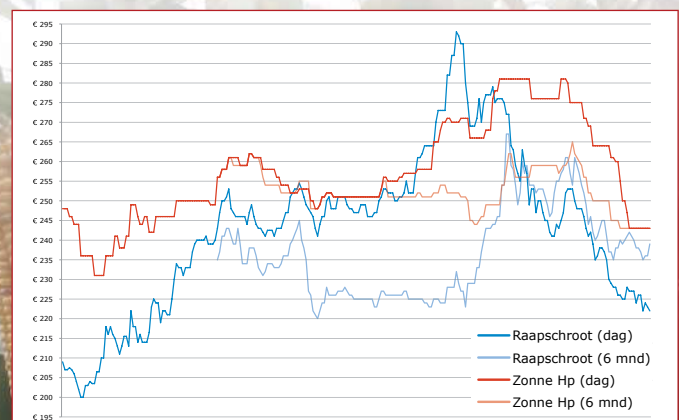
Fundamenteel gezien zouden de grondstofprijzen een stabiele lijn moeten laten zien de komende maanden. Belangrijkste factoren die dit kunnen veranderen lijken op dit moment de weersverwachtingen en de financials.

Arie Griffioen, inkoper
06 2161 4390 • a.griffioen@abzdiervoeding.nl

Grafiek 1: Dagprijsonwikkeling Braz. soya schroot Hp



Grafiek 2: Raapschroot en zonnebloemzaadschroot Hp





Opfokstrategie pinken verschillend per bedrijf

Gedurende een praktijkonderzoek door twee stagiaires zijn 700 metingen verricht aan pinken op 14 melkveehouderijbedrijven. Het rantsoen, de groei en de vruchtbaarheid van de pinken zijn in beeld gebracht. Door de schat aan gegevens zijn we meer te weten gekomen over de juiste opfokstrategie van pinken. Deze is namelijk afhankelijk van de aard van het bedrijf.



Melody 11 mnd

Vanaf 13 maanden insemineren is mogelijk

Aan de hand van de gemeten borstomvang, hoogte-maat en conditiescore is de groei en ontwikkeling van de pinken in beeld gebracht. De vraag was of de pinken op een leeftijd van 13 maanden inderdaad het juiste gewicht hebben om geïnsemineerd te kunnen worden. Gemiddeld was het gewicht op 13 maanden leeftijd vrijwel gelijk aan onze streefwaarde, namelijk 375 kg. De leeftijd van insemineren was gemiddeld 15,0 maanden. We zagen dat sommige bedrijven ondanks een voldoende gewicht, toch wachten met insemineren. Het gevaar van vervetting is dan erg groot. We hebben daar ook voorbeelden van gezien tijdens het onderzoek.

	Gemiddeld onderzoek	Streefwaarde ABZ Diervoeding	Gemiddeld op uw bedrijf
BCS	3,2	3,0	
Gewicht 13 mnd	378	375	
Leeftijd 1 ^e inseminatie	15,0	13,0	
Ins/pink	1,6	1,2	
Alva	24,7	24,0	

Weiden versus opstallen

Met name bedrijven die hun jongvee niet laten weiden hadden een fors hoger gewicht op 13 maanden leeftijd gecombineerd met een hogere BCS. Het niet tijdig insemineren geeft bij een volledige opfok in de stal een grotere kans op vervetting. Bij een intensieve bedrijfsvoering hoort dan ook een opfokstrategie met insemineren vanaf 13 maanden. Bij een extensieve bedrijfsvoering waar bij veelal geweid wordt, is het raadzaam om pas vanaf 15 maanden te gaan insemineren. Extensieve bedrijven moeten rekenen met een wat langzamere ontwikkeling vanaf het moment van insemineren tot afkalven. De pink heeft dan meer tijd om zich te ontwikkelen tot een melkvaars met voldoende gewicht en skelet. De kosten van het dagrantsoen van de pinken varieerde in het onderzoek van € 1,04 tot € 1,35 per pink per dag. Bij een extensieve bedrijfsvoering kost een wat langere opfokperiode minder vanwege het goedkopere dagrantsoen.

Let op de mineralenvoorziening

Opvallend was dat de gevoerde rantsoenen van de 14 bedrijven onderling niet veel verschilden. Zoals u in de tabel kunt zien was de VEM en Ruw eiwitgehalte van de rantsoenen volgens de norm van ABZ Diervoeding. Het is wel van belang dat de hoeveelheid Vital Junior per dier per dag voldoende wordt verstrekt. Let erop dat de mineralengift bij de pinken overeenkomt met 75 gram per dier per dag Vital Junior. Een voldoende voorziening van selenium is natuurlijk ook in het belang van de pinken- vruchtbaarheid.

	Gemiddeld onderzoek	Streefwaarde ABZ Diervoeding
Ds-opname per dag	9,5	8,0
VEM per kg ds	830	800
Ruw eiwit per kg ds	143	140
Gram P per pink per dag	38	20



Beperk fosfor bij de pinken

In de toekomst wordt het steeds belangrijker om zoveel mogelijk kg melk per kg fosfor te produceren. Deze P-efficiëntie bepaalt de uitkomst van de BEX en Kringloopwijzer. Vooral bij een intensieve bedrijfsvoering is het lonend om bij pinken de aanvoer van P te beperken. In ons onderzoek was de P-overmaat die gevoerd werd gemiddeld 18 gram per dier per dag. Bij een bedrijf met 100 melkkoeien en 60 stuks jongvee zou de aanvoer van fosfaat met 634 kg verlaagd kunnen worden! Alleen met de Structo brok Junior en 100 procent gerstestro is deze verlaging volledig te realiseren. Met het toevoegen van stro aan het voermengsel van de pinken wordt natuurlijk ook een verlaging van de P-aanvoer bereikt.

Juiste strategie

In dit artikel zijn in vogelvlucht verschillende aspecten van de opfok van pinken besproken. Het is van belang om de opfokstrategie af te stemmen op uw eigen bedrijfssituatie. Evalueer bijvoorbeeld de conditie, de mineralenvoorziening en de mogelijke beperking van de P-aanvoer bij

uw pinken. Als u de lege kolom invult in de eerste tabel heeft u scherp in beeld of uw opfokstrategie moet worden aangepast. Overleg met uw rundveespecialist over de te volgen strategie.

*Izak van Engelen, specialist rundveehouderij
06 2125 8720 • i.engelen@abzdiervoeding.nl*

Tips

- 13 maanden leeftijd en 130 cm kruishoogte zijn voldoende om te beginnen met insemineren, met name op intensieve bedrijven.
- Bedrijven die hun pinken weiden, moeten voor het juiste inseminatiemoment rekening houden met een wat tragere groei in vergelijking met bedrijven die hun pinken opstallen.
- Stro in het pinkenrantsoen geeft structuur en een hogere P-efficiëntie.

Snelle voorjaarskuilen 2015

Net als vorig jaar zijn ook nu weer de voorjaarskuilen van uitmuntende kwaliteit. Met gemiddeld 948 VEM ligt de gemiddelde voederwaarde op een recordniveau. Opvallend is dat de samenstelling van het gras in heel Nederland veel op elkaar lijkt. Dit komt waarschijnlijk doordat de groei laat op gang kwam en van Noord tot Zuid vrijwel iedereen op 11 mei aan het maaien was.



Veel energie

Lage temperaturen, droogte en veel zon zijn de belangrijkste kenmerken van het afgelopen voorjaar. Door deze combinatie tot aan het maai-moment toe zijn de suikergehaltes in de

voorjaarskuilen extreem hoog. Een beperkte mineralisatie van de stikstof zorgt voor een beperkt eiwitgehalte in het gras, waardoor de suikervorming in de grasplant maximaal zijn gang kon gaan. Bij veehouders die melkzuurbacteriën hebben toegevoegd tijdens het inkuilen, is een deel van de suiker omgezet in melkzuur. Deze graskuilen bevatten minder suiker, maar zijn zeker niet minder snel!

Afbraaksnelheid

De hoge VEM van de voorjaarskuilen komt ook doordat de celwanden van het gras te weinig verhout zijn. Wanneer uw graskuil een VC-NDF heeft van meer dan 77 procent, dan is dit ook bij u het geval. Bij deze graskuil zullen de suikers sneller vrijkomen en eerder zorgen voor pensverzuring. Het meest effectief is om het aanbod van voorjaarskuil te beperken. Probeer graskuil gewonnen na 1 juli bij te voeren. Dit gras past precies bij de 1e en 2e snede door een hoger eiwitgehalte en lager suikergehalte. Gras wat groeit na de langste dag heeft bovendien altijd een lagere afbraaksnelheid van de celwanden. Wanneer het niet lukt om een latere snede bij te voeren moet er

gezocht worden naar goede structuurbronnen zoals gesneden tarwestro, gehakseld koolzaadstro, fris en gesneden graszaadstro of luzerne. Ook goed afgerijpte snijmaïs draagt uiteraard bij aan extra rust in de pens van de koe.

Rantsoensamenstelling

Afhankelijk van uw rantsoen is het van belang om het aanbod van energie en eiwit in de pens goed te synchroniseren. Veelal zullen trage koolhydraten (soyahuilen, maïsmeel, suikerarme bietenpulp) en snelle eiwitten (lupinen, raapzaadschroot, soyaschroot) nodig zijn. Inmiddels hebben wij veel ervaring opgedaan met hoge krachtvoerniveaus waarbij de mestdikte optimaal blijft. Een juiste krachtvoerkeuze is dan ook erg belangrijk om de hoogproductieve koe gezond te houden. Denk aan de Garantbrok 110 (code 30.125), Garantbrok 120 (code 30.135) en de Prefectbrok (30.423). Laat (de) VoerExpert zijn/haar gang maar gaan!

*Peter van de Bos, specialist rundveehouderij
06 8371 3310 • p.bos@abzdiervoeding.nl*

	Voorjaarskuil 2014	Voorjaarskuil 2015
Drogestof (%)	41,5	43
VEM	917	948
Ruw eiwit	160	150
Suiker	77	111
Ruw celstof	254	243



”De boer en zijn ruwvoer”

In september hield ABZ Diervoeding haar ruwvoerbijeenkomsten in Nijkerkerveen, Markelo en Rottevalle. Het thema was ”De boer en zijn ruwvoer”. Deze twee lijken onlosmakelijk met elkaar verbonden. Als melkveehouder bent u voor uw financiële bedrijfsresultaat voor een groot deel afhankelijk van de hoeveelheid en de kwaliteit van uw eigen ruwvoer.

Het programma was uitnodigend, de ondernemende bezoekers wisten de bijeenkomsten dan ook prima te vinden. De inhoud van het programma was op elke bijeenkomst gelijk. Vanuit verschillende disciplines werd het

belang van goed en veel eigen ruwvoerwinning gepresenteerd. De specialisten behandelden achtereenvolgens de volgende onderwerpen:



- Drogestofopbrengst in relatie tot voerpositie en mestbeleid, ook in financieel opzicht.
- Technieken met betrekking tot opbrengstmetingen en bodemkwaliteit. Wat een inzicht in uw grondprestatie wanneer deze twee worden gecombineerd. Daaruit lering trekken en gericht werken, zal leiden tot betere opbrengsten van kwalitatief ruwvoer.
- Ontwikkelingen in veredeling zaaizaad/pootgoed bij de grasmengsels en de gepresenteerde maïsrassen.
- Een weidespecialist bracht ons de principes van maximale weidegras benutting bij en gaf een aantal praktische handvaten mee.

Wij kijken positief terug op de bijeenkomsten en denken dat u goede handreikingen hebt meegekregen om op uw eigen bedrijf te kunnen werken aan meer opbrengst met hogere voederwaardes.

Jan Aalderink, specialist rundveehouderij
06 2125 8721 • j.aalderink@abzdiervoeding.nl

ABZ Diervoeding en Sikma Veevoerders samen op de Agrarische Schouw in Joure

Op de Agrarische Schouw op 25 september jl. in Joure hadden ABZ Diervoeding en Sikma Veevoerders voor het eerst een gezamenlijke stand. Voor deze 1-daagse Friese landbouwbeurs is altijd veel belangstelling. Ook nu was het weer een gezellige drukte.

De veehouders zagen de rundveespecialisten van Sikma en ABZ samen aan het werk over voeren en boeren. Ook voor de andere leveranciers aan de Friese veehouder is ABZ Diervoeding zo een bekende voerleverancier geworden.

Veel vragen kwamen er over het Structo voeren, dat vooral ook in Friesland (bij veel grasproductie en hoge melkproductie per koe) een uitstekende voeroplossing is. Mooi dat klanten zelf hier hun tevredenheid over uiten.



Succesvolle Open Dag melkveebedrijf Wansink

Op 18 en 19 september jl. was de Open Dag bij de familie Opdam – Kottelenberg in Markelo. De reden voor deze Open Dag was de nieuwbouw van een Serrestal voor 140 melkkoeien. Deze stal die voldoet aan de maatlat duurzame veehouderij bevat ook een MIone 2 box melkrobot. Daarnaast is de stal verlicht met LED verlichting en liggen de koeien op Erri-Comfort matrassen.

Voorafgaand aan de Open Dag was er een thema-ochtend 'Bouwen voor melkvee'. Tijdens deze informatieve ochtend werden presentaties gegeven voor melkveehouders met (ver)bouwplannen of die geïnteresseerd waren in robot melken. Johan Knol van GEA Westfalia hield een presentatie over de verschillende manieren van robot melken en de implementatie hiervan. Arjan Zandvoort van ABZ Diervoeding vertelde de aanwezige melkveehouders over de relatie tussen de voeding en het succesvol melken met een melkrobot. De derde presentatie was van Marco Visscher van ID Agro. ID Agro is verantwoordelijk voor de ontwikkeling van de Serrestal. Hij vertelde over de verschillende keuzes die men als ondernemer kan maken op het terrein van Serrestallen.



De Open Dagen werden zeer goed bezocht door zowel agrariërs als niet agrariërs. We wensen de familie Opdam – Kottelenberg veel succes met hun nieuwe stal.



CCM; hoe inkuilen voor het beste resultaat?

CCM is een zeer gewaardeerde grondstof in varkensvoeding vanwege de hoge energiewaarde. De positieve eigenschappen van CCM komen het beste tot hun recht als het oogsten, malen, opslaan en vervoederen op de juiste manier gebeurt.

Drogestofpercentage

Voor een geslaagde kuil is het belangrijk om het juiste dorsmoment te kiezen. Dit is voor CCM die in een droogvoerinstallatie (CDI) gaat anders dan voor CCM in brijvoer. De korrel is pas oogstrijp als er op het aanhechtingsvlak van de pit en de spil een zwartkleuring ontstaat. Dit betekent dat de drogestof van de korrel dan minstens 60 procent is. Voor brijvoerbedrijven is een drogestofpercentage tussen de 60 en 65 procent optimaal. Bij dit vochtgehalte conserveert de kuil het beste. Voor verwerking van de CCM bij droogvoer bedrijven is de richtlijn tussen de 65 en 70 procent in verband met de loopeigenschappen.

Maling

Varkens krijgen vaak te grof gemalen CCM. Het advies is dat maximaal 15 procent van de CCM groter mag zijn dan twee millimeter. Bij te grof gemalen CCM kunnen de enzymen die zetmeel en vet afbreken onvoldoende hun werk doen. De grove delen komen dan onvolledig verteerd in de mestput. Bovendien blijkt dat grof gemalen CCM in de brijvoerinstallatie snel uitzakt.

Het resultaat van het malen van CCM is van meerdere factoren afhankelijk: de hardheid van de korrels en hoe droog ze zijn, de soort molen en afstelling hiervan, de zeef op de molen en de hoeveelheid spil.

Het is belangrijk om tijdens het malen van de maïskorrels de maalfijnheid te bepalen. Dan kun je direct het maalproces corrigeren voor een goed eindresultaat.

Inkuilen

Als de CCM gemalen is, moet deze zorgvuldig worden ingekuild. Broei is het meest bekende probleem bij CCM kuilen die in de zomerperiode worden gevoerd. Een sleufsilos met gladde wanden en vloeren heeft dan ook de voorkeur. Hiernaast een opsomming van de belangrijkste aspecten waar u rekening mee dient te houden bij het inkuilen van CCM:

- Zorg voor een goed schoon gemaakte sleufsilos;
- Hang vooraf plastic over de wanden, zodat die later dicht gevouwen kunnen worden;
- Verdeel de CCM laagsgewijs over de kuil;
- Rij de kuil aan met een zware tractor of shovel;
- Laat de CCM iets boven de silowanden van de kuil uit steken, zodat er geen regenwater tussen de silowand en het kuilplastic blijft staan;
- Maak de kuil niet te hoog en/of te breed, pas deze aan naar de verwachte voersnelheid. Het advies is in de winter een voersnelheid van minimaal 1 meter en in de zomer een voersnelheid van minstens 1,5 meter per week;
- Als de kuil eenmaal vol is, sluit deze dan zo snel mogelijk luchtdicht af;
- Dek de kuil af met een laag zand van rond de 10 cm.

Voor een goede conservering zal de kuil minstens vier (maar beter zes) weken dicht moeten blijven voordat er van gevoerd kan worden. Het toevoegen van een conserveringsmiddel aan de hele kuil is pas noodzakelijk bij een te hoog of te laag drogestofgehalte.

Analyse

Uit analyse van veel CCM kuilen blijkt dat er een grote variatie is in het ruw vetgehalte. Dit leidt tot grote verschillen in energiewaarde van CCM variërend van 1,44 tot maximaal 1,58 EW op drogestof basis. Varkenshouders die grote percentages CCM in het voerrantsoen opnemen, moeten hierop alert zijn. Het is daarom raadzaam om de CCM kuil te laten analyseren en een bedrijfseigen voederwaardematrix op te laten stellen. Onze sectorspecialisten kunnen u hierover advies geven.

*René Schennink,
specialist varkenshouderij brij- en kernvoerders
06 4659 4430 • r.schennink@abzdiervoeding.nl*





Hoe de familie Buijtenhuis het streptococceprobleem aanpakt

Albert en Silvia Buijtenhuis hebben net buiten Nijkerk een gemengd bedrijf met 360 zeugen (Topigs 20 x Piétrain) en 33.000 opfokhennen. Ook vader Evert, van wie Albert en Silvia in 2006 het bedrijf overnamen, werkt nog dagelijks in het bedrijf mee, vooral in de opfokhennen. Deze reportage is in het bijzonder gericht op de gespeende biggen, omdat daar interessante ontwikkelingen te zien zijn.

"Ik had al langere tijd grote streptococceproblemen in de biggen, met verschijnselen van hersenvliesontsteking en hoge sterfte, zo'n 3½ tot 4 procent", verklaart Albert. "Daardoor had ik een hoge medicijnrekening en veel ergernis. Van dode biggen rapen word ik niet vrolijk. Ik heb lang naar de oorzaak gezocht. Ik ent nu tegen type 2, terwijl op mijn bedrijf type 9 is aangetoond. In Nederland is er geen geregistreerde enting tegen streptococce. Maar omdat ik veel problemen had met streptococce gebruiken we een enting, die in het buitenland geregistreerd is. Deze geeft wel wat kruisbescherming tegen type 9, maar niet volledig."

Uiteindelijk is Albert de oplossing van het probleem gaan zoeken in het voer. Met zijn eigen voerleverancier kwam hij niet verder en daarom is hij in mei van dit jaar voor levering van het biggenvoer overstapt naar ABZ Diervoeding. "ABZ zit dichtbij en wekt vertrouwen. Samen met varkensspecialist Theo ter Maaten hebben we eerst onderzoek gedaan en metingen verricht, waarna we een proefronde met speenvoer hebben opgezet. En toeval of niet, in die ronde had ik geen enkele dode big."

In de proef werden de biggen gevoerd met het meest veilige speen- en biggenvoer, de Fit-lijn, en op diverse tijdstippen gewogen. Ze zijn gespeend op dag 27 en afgeleverd bij een gewicht van 23 kg. Gemiddeld duurde deze periode 69 dagen, waarin ze gemiddeld 334 gram per dag groeiden. De biggen uit de proef hebben gemiddeld 0,45 kg Optiwean, 5,1 kg Speenkruimel Fit en 21,8 kg Biggenkruimel Fit opgenomen.

3-fasen Dynamo biggenvoer

De biggen uit de proef reageerden erg goed op het nieuwe voer en daarom werd het voerpakket op bedrijfsniveau aangepast. Het voer is in eerste instantie geoptimaliseerd voor Alberts bedrijf, op een veilig niveau zonder risico's te nemen. Het eerste doel was immers om door middel van de voerkeuze het aantal dode biggen en de medicijnkosten te verlagen. "Gezondheid komt op de eerste plaats. Daarin doet het speenvoer het belangrijkste werk. Die zorgt voor rustige darmen met gezonde darmvlokken, waardoor de biggen lekkerder in hun vel zitten en de kans op streptococce kleiner wordt. En op mijn bedrijf heeft dat tot nu toe goed gewerkt", zegt Albert tevreden.





Albert voert nu het 4-fasen Dynamo biggenvoer. Dat wil zeggen eerst circa 0,5 kg Optiwean en 4,5 kg Speenkruimel. Een dag of 12 à 14 na het spenen gaan ze over naar de Biggenkorrel, waarvan ze uiteindelijk 18 kg krijgen. Tot slot wordt er nog eens 6 kg Opstartkorrel gevoerd als aansluiting op het vleesvarkensvoer. Het is belangrijk als speenvoer lange tijd te voeren, zodat er geen voerschakelingen zitten rondom de kritische perioden. Bovendien zit het speenvoer lager in het ruw eiwit en bevat het betere kwaliteit eiwitbronnen om de darmgezondheid goed te houden. Het voer komt uit de productielocatie in Leusden, waar met gespecialiseerde maalinstellingen de eiwitrijke en energierijke grondstoffen fijn gemalen worden voor een goede vertering, terwijl de vezelgrondstoffen juist grover worden gemalen voor een goede darmgezondheid.

Het nieuwe voerpakket is goedkoper dan het pakket dat Albert voorheen voerde. Maar de winst zit hem niet alleen in het prijsverschil van het voer. Er zijn vooral ook lagere medicijnkosten doordat er minder ziekte is. Er is ook meer groei, minder uitval, minder onder eind en de biggen zijn uniformer. Albert: "Bovendien werkt het veel gemakkelijker, omdat er minder zorg is om zieke of dode biggen. En dat geeft weer veel meer arbeidsvreugde, die niet in geld is uit te drukken."

Sterfte gehalveerd

Inmiddels zijn er vier maanden voorbij en de verbeteringen zijn hoopgevend. Albert: "De sterfte is gehalveerd, de biggen zijn rustiger en hebben minder last van oorbijten."

Ik gebruik veel minder medicijnen, al zat ik met een dierdagdosering van 10 al aan de lage kant. De laatste twee maanden heb ik zelfs helemaal geen medicijnen gebruikt. Maar het kan nóg beter. Als het goed blijft gaan, kunnen we het straks wagen om na de Speenkorrel iets goedkoper voer te gebruiken. Als de dieren gezond zijn, hebben ze dat luxere voer niet nodig en kun je met goedkoper voer lagere voerkosten bereiken. Het voer moet naar mijn idee namelijk niet te veel eiwit bevatten. Van goed voer groeien de biggen misschien wel hard, maar te luxe voer geeft meer kans op problemen, is mijn ervaring." Het moge duidelijk zijn dat Albert de oplossing voor het streptococconprobleem voorlopig nog in het voer zoekt. "Daar verwacht ik nog wel wat winst te behalen. Mocht dat geen soelaas bieden, dan is het inzetten van een autovaccin nog een optie."

Tevreden

De problemen door uitval en hoge medicijnkosten waren groot, zeker als je daarbij ook nog eens de dramatisch slechte biggenprijzen in ogenschouw neemt. Maar sinds de aanpassingen in het biggenrantsoen zijn er grote stappen gemaakt. De arbeidsvreugde is de laatste vier maanden zeker omhoog gegaan. Albert is blij dat hij voorlopig nog boer is. "Zet dat 'voorlopig' er maar bij! Het is al een kunst op zich. Overleven en gezond blijven is nu het belangrijkste. En als ik de uitval kan laten dalen naar de 1 procent, ben ik een tevreden mens."

*Jollette van Eijden
Theo ter Maaten*



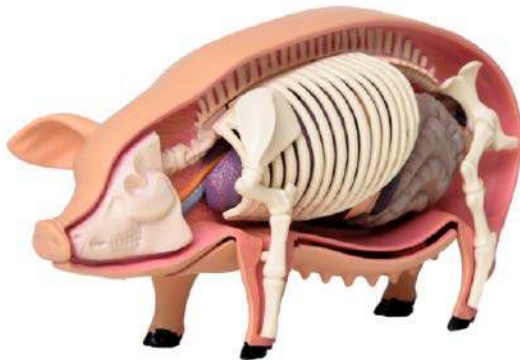


Nieuw biggenvoerconcept: **Dynamo** voeren

De speenfase van biggen is de meest gevoelige periode in het leven van een varken. Biggen moeten binnen 1 dag van zeugenmelk en een beetje speenvoer omschakelen naar volledig mengvoer. Deze drastische omschakeling heeft gevolgen voor de nog jonge, kwetsbare big.

Onderzoek

Onderzoek heeft aangetoond dat de onderhoudsbehoefte van een big ongeveer 165 gram voer (1,10 EW) per dag is bij 8 kg lichaamsgewicht. Dit betekent dat bijna alle biggen bij het spenen minder energie binnen krijgen dan dat ze alleen voor onderhoud nodig hebben. En dan dient zo'n big ook nog te groeien! Naast het stimuleren van voeropname is het dus noodzakelijk om ervoor te zorgen dat het speenvoer schadelijke gevolgen van de te lage voeropname beperkt. Daarnaast moet dit speenvoer inspelen op de verteringsmogelijkheden in het maagdarmkanaal van dit big.



Speendip

Recent zijn veel onderzoeken gedaan naar het voorkomen van de schadelijke gevolgen van speendip. Op basis van deze onderzoeken, nieuwe inzichten en ervaringen

met onze meest succesvolle speen- en biggenvoerders, heeft ABZ Diervoeding haar speenen biggenvoerassortiment revolutionair vernieuwd: **Dynamo voeren!**

Dynamo voeren

Dynamo voeren is een uitgebalanceerde energie en aminozuren voorziening voor elk type speenbig, waarbij darmgezondheid voorop staat. Door de samenstelling van de opvolgende speen- en biggenvoerders op elkaar af te stemmen, zijn soepele voerovergangen gewaarborgd. Een gezonde biggenopfok betekent voor de zeughouder een uniform, goed doorgroeiende big, die ook in de vleesvarkensstal direct goed doorpakt. Zo'n gezond big heeft voor de vleesvarkenshouder extra waarde.



Productie

De gespecialiseerde productielocatie in Leusden stelt ABZ Diervoeding in staat om (geschoonde) grondstoffen enkelvoudig te malen, waardoor specifieke grondstoffeigenschappen het best tot hun recht komen. Eiwit- en energierijke grondstoffen kunnen fijn worden gemalen, waardoor ze het beste verteerd kunnen worden. Vezelgrondstoffen kunnen grover worden gemalen, waardoor darmgezondheid wordt ondersteund.

Positionering Dynamo biggenvoer

Een goede darmgezondheid vormt de basis voor het vernieuwde speen- en biggenvoerassortiment. We onderscheiden 4 lijnen speen- en biggenvoerders.

	Fit	Puur	Garant	Subliem
	Veilig		Groei	
Darmgezondheid	++++	+++	++	++
Voeropname	+	+	++	+++
Groei	++	++	+++	++++
Type	+	++	++	+++

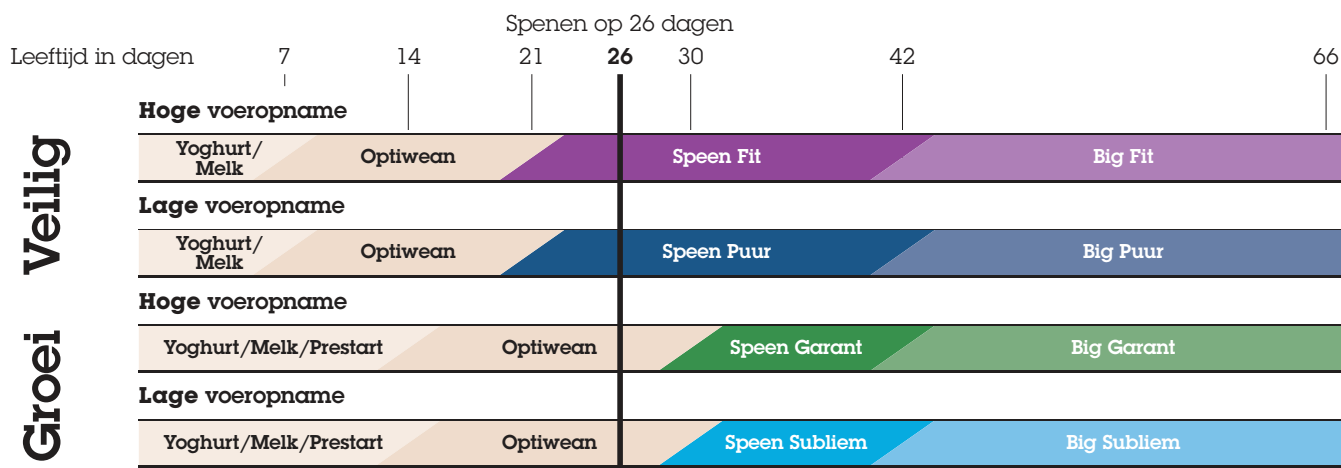
Voordelen Dynamo voeren:

- Goede darmgezondheid
- Minder uitval
- Hogere groei
- Betere voederconversie
- Uniforme biggen(koppels)
- **Voordeel 2 euro per big (€ 60 per zeug)**

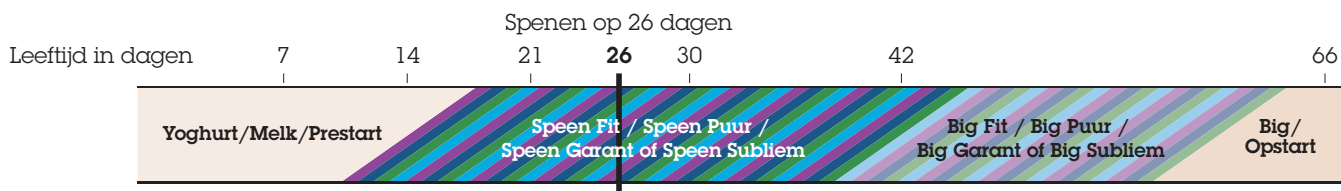
Het Dynamo biggenvoerassortiment is opgebouwd uit vier lijnen: een veilige en een groeilijn voor grote vreters en matige vreters. Deze voerlijnen bieden wij aan in drie productvormen: een zachte korrel, een fijne kruimel om schrokken te voorkomen en de unieke krusli om de voeropname verder te verhogen. Hiermee maken wij biggenvoer op maat voor uw biggen.

Grondstofkeuzes die wij maken voor het speenvoer trekken wij door naar het biggenvoer voor een naadloze overschakeling naar gangbaar biggenvoer. Zo verloopt de gehele biggenopfok soepel en voorkomt u dat gezondheidsproblemen worden uitgesteld naar de biggenvoerfase.

Assortimentsopbouw Dynamo biggenvoer



Afhankelijk van de bedrijfsomstandigheden kan van bovenstaand schema worden afgeweken en met minder voersoorten worden volstaan of bijvoorbeeld voor gesloten bedrijven op 20 kg overgeschakeld worden naar een passend startvoer. Zie schema hieronder.



Streefwaarden voeropname en gewicht big

Leeftijd in dagen	7	14	21	26	35	42	49	56	63	66
voeropname				0,2	0,4	0,5	0,7	0,9	1,0	1,1
Gewicht big (kg)	2,7	4,5	6,5	8,0	9,5	11,5	14,5	19	23,7	26

Spenen op 26 dagen

Productielocatie Leusden:

- Geschoonde granen
- Specifieke speenvoer grondstoffen
- Aparte maalinstellingen per grondstof
- Kleine productiecharges
- Minimale versleping
- 3 productvormen

Wilt u met ons werken aan een gezonde groei voor uw biggen én portemonnee? Neem dan contact op met één van onze varkensspecialisten.

BEURSACTIE - LIV Hardenberg (stand 404)

Om u kennis te laten maken met onze nieuwe **biggenvoerders** hebben wij tijdens de beurs de volgende actie:

250 kg gratis

bij bestelling van minimaal 1.000 kg

of

10% gratis

bij bestelling van meer dan 2.500 kg



Dynam  **voeren**



Legmeel 180: wie durft?

ABZ Diervoeding heeft met Legmeel 180 en 175 en de daarbij behorende pre-leg en startvoerders een aantal voerlijnen in het assortiment die qua gehalten en grondstofsamenstelling zeer ver boven het gemiddelde voer in Nederland uit steken. Dat houdt ook in dat deze voeders qua prijs boven het gemiddelde liggen. Waarom adviseren we dan toch deze voerlijnen?

De huidige hen zoals die nu bij u in de stal zit, heeft een gigantisch genetisch potentieel. We zien inmiddels dat witte koppels, zowel in scharrel als kolonie, in staat zijn om zonder ruïen meer dan 500 eieren te leggen en ook de 30 kg eieren te passeren. Ook bruine hennen hebben op dat punt enorme sprongen voorwaarts gemaakt. 400 eieren zonder ruïen komt inmiddels ook voor. Toch zien we in de legsector dat dit soort cijfers nog lang niet altijd gehaald worden. Hennen branden nog vaak te snel af en houden het niet lang genoeg vol om het volledige genetische potentieel waar te maken.

Om wel het volledige potentieel van de hennen te benutten, geldt het oude gezegde "De kost gaat voor de baat". Want een witte hen 100 weken laten worden of een bruine 85 weken gaat niet zonder veel in de dieren te investeren.

Er vanuit gaande dat we starten met een goed opgefokte hen zal in de legstal het dier nog een aantal weken fors door moeten groeien om de robuuste hen te worden die we voor ogen hebben. Het belangrijkste punt om dat te realiseren is: voeding! Om te groeien en in productie te komen, heeft de hen zoveel mogelijk eiwit en energie nodig. We weten echter allemaal dat het in de beginfase vaak moeilijk is om het voer erin te krijgen. De dieren moeten namelijk eerst het overplaatsen verwerken, zijn nuchter geweest waardoor de darmflora zich weer moet herstellen en de hennen moeten eerst de weg weer vinden in de stal. Hier zit meteen al één van de grootste dilemma's. Hennen hebben in deze fase vaak grote moeite om de nutriënten, die ze nodig hebben om de gewenste groei en ontwikkeling door te maken, uit het voer te halen. Het spijsverteringssysteem is simpelweg nog niet voldoende ontwikkeld om dit te kunnen. Dit kan leiden tot veel onverteerd eiwit achter in de darmen, waardoor er een grote kans bestaat dat de altijd latent aanwezige clostridium bacteriën de hele darm aantasten (chronische darmontsteking). Daar komt bij dat zo'n 70 procent van het afweersysteem van de hen in de slijmlaag op de darmwand zit. Wordt dit eenmaal aangetaast, dan zal de afweerreactie die daarbij ontstaat (zeker bij bruine hennen) zeer veel extra energie vragen.

De gangbare oplossing

In de praktijk zien we dat veel voerleveranciers dit onderwerpen door een startvoer te maken met relatief laag eiwit

en energie. Dit om te voorkomen dat er snel teveel onverteerd ruw eiwit achter in de darmen komt, met mogelijk clostridium infecties als gevolg. Keerzijde van deze benadering is dat het niet mogelijk is om voldoende nutriënten in de hen te krijgen om voldoende groei te realiseren. Alsook een hen te kweken met voldoende reserve, die zonder "kleerscheuren" de gewenste hoge leeftijd behaalt. En gaat het toch mis qua darmgezondheid, dan zal de afweer van de hen zoveel energie vragen dat het met de koppel in snel-treinvaart achteruit zal gaan.

De ABZ oplossing

De ABZ oplossing is een andere benadering. Biedt de hen een dusdanig samengesteld voer aan dat qua verteerbaar ruw eiwit en energie op een hoog niveau zit. Dit kan alleen op een veilige manier als je zeer sterk let op de verteerbaarheidscoëfficiënten van de grondstoffen die je gebruikt. En dan kom je helaas per definitie niet in de goedkoopste grondstoffen terecht.

Goedkope eiwitgrondstoffen, zoals rapzaadproducten, tarwegries en maïs-distillers (bijproduct uit de methanol productie) etcetera, horen naar onze mening zeker niet thuis in een goed startvoer. Maar ook daarna moet je er vraagtekens bij zetten.

Met deze benadering is het mogelijk om ondanks een beperkte voeropnamecapaciteit en een beperkte capaciteit van de darmen, toch voldoende benutbare nutriënten in de hen te krijgen, met een zo klein mogelijk risico op darmproblemen. Hiermee bereiken we zwaardere hennen op 30 weken. Kortom: "hennen met een volle tank".

Ook daarna is het van belang dat de aanvoer van nutriënten op een dusdanig niveau blijft dat het volle potentieel van de hen benut wordt, en zowel productie alsook eimassa gehaald worden. Op het moment dat er op 30 weken een goed ontwikkelde hen staat met een goed en zwaar skelet, zal die het ook aankunnen om ook op hoge leeftijd nog voldoende calcium te mobiliseren om een zwaar ei met een goede schaal te produceren.

Maximaal rendement uit uw hennen

Te duur! Dat is het veel gehoorde antwoord op het advies om met deze speciale voersoorten te gaan werken. Aan de

hand van onderstaand voorbeeld willen wij duidelijk maken dat het zeker wel uit kan. Deze berekening is gemaakt aan de hand van praktijk cijfers met Legmeel 180 en 175 afgezet tegen het landelijk gemiddelde in dezelfde periode uit Legmanager.

Tabel 1 *Vergelijk koppel bruine leghennen op Legmeel 180 t.o.v. gemiddelde Legmanager op 82 weken bij een eierprijs van € 1,00 per kg (€ 6,25/100).*

Kengetal	Koppel op Legmeel 180	Legmanager referentie landelijk gem.	Vershil
Uitval %	2,93	9,66	-6,73
Aantal ei	379	356	23
Kg ei	24	22,03	1,97
V.C. cum.	1,96	2,22	-0,26
Voerprijs	€ 28,00	€ 25,75	€ 2,25
Totaal kg voer	47,04	48,91	-1,87
Voerkosten hen	€ 13,17	€ 12,59	€ 0,58
Opbrengst eieren (bij €1,-/ kg)	€ 24,00	€ 22,03	€ 1,97
Eieropbrengst - voerkosten	€ 10,83	€ 9,44	€ 1,39

Wat deze berekening laat zien is dat er ondanks een behoorlijk hoogwaardiger en daardoor duurder voer, toch een hogere voerwinst van € 1,39 per hen te behalen valt. Dit komt doordat er meer en zwaardere eieren gelegd worden met een veel scherpere voerconversie.

Tevens is het met beter voer ook nog eens mogelijk om de hennen langer te houden. Uit het vergelijk van Legmanager



Een goed robuuste hen op 35 weken

blijkt namelijk dat van de 20 koppels, uit de oorspronkelijke referentie met dezelfde maand van opzet, er op 82 weken maar 6 meer over zijn. Dit komt mede doordat hennen bij een hoogwaardig voer met een uitgebreid aminozurenpatroon gemiddeld beter in de veren blijven. Hiermee wordt het verschil uiteindelijk nog groter.

Conclusie

Durven investeren in goed voer voor uw hennen leidt tot een optimaal rendement op lange termijn en kan zeker met onbehandelde hennen in het verschiep nog wel van doorslaggevend belang zijn voor uw bedrijf.

Neem gerust eens contact op met één van onze pluimveespecialisten om uitgebreid over voer, samenstellingen en de goede grondstoffen te praten.

*Evert Bos, specialist pluimveehouderij
06 2125 8718 • e.bos@abzdiervoeding.nl*

Salmonella

Salmonella is een bacterie die aanwezig kan zijn in verschillende soorten pluimvee. Er zijn veel verschillende typen Salmonella bekend, in totaal meer dan 2.700 stuks. Veel Salmonella's die we bij pluimvee terug vinden, kunnen ook bij veel andere diersoorten voorkomen. De belangrijkste reden om Salmonella bij pluimvee te bestrijden, is de ziekte die de bacterie bij de mens veroorzaakt, bijvoorbeeld na consumptie van (onvoldoende verhit) besmette eieren of besmet vlees.

Enkele Salmonella types zijn niet schadelijk voor pluimvee, maar wel zeer schadelijk voor de mens. Met name Salmonella Enteritidis (S.E.) en Salmonella Typhimurium (S.T.) kunnen ernstige ziekteverschijnselen tot zelfs sterfte geven bij mensen. Bij kippen kunnen S.E. en S.T. klinische ziekteverschijnselen geven (met name jonge kuikens), maar meestal verloopt deze infectie subklinisch (zonder verschijnselen). Kippen die drager zijn kunnen echter wel de omgeving besmetten. Dit gebeurt op twee manieren. Van kip naar kip, maar ook van kip naar het ei waardoor nakomelingen besmet worden.

Besmetting

De besmetting treedt meestal oraal (via de bek) op, door het oppikken van besmet materiaal (stof, mest, voer).

Salmonella's kunnen op veel manieren een stal binnenkomen, maar de belangrijkste besmettingsbronnen zijn:

- mensen: door middel van mest- of stofdeeltjes op kleding, onder schoenen, in het haar, etc.;
- ongedierte: muizen staan op nummer 1, maar ook bijvoorbeeld katten, honden en tempexkevers kunnen besmet zijn;
- voer en gebruiksmateriaal: zoals gereedschappen, eiertrays, kratten, containers, wanneer deze niet goed gereinigd en gedesinfecteerd zijn.

Doorgaans raakt slechts een laag percentage van de dieren in een koppel (blijvend) besmet. De meeste Salmonella's komen alleen maar voor in de (blinde) darm en dus ook in



de mest van besmette kippen. Sommige typen, zoals S.E. en S.T. kunnen via de darmwand verder doordringen in het lichaam en dan inwendige organen, waaronder de eierstok, infecteren waarna ze in de eieren terecht komen. Een koppel moederdieren dat besmet is met S.E. of S.T. kan een groot aantal koppels vleeskuikens besmetten voordat de diagnose definitief gesteld is.

Salmonella besmetting voorkomen

Naast een goede hygiëne bestaat er ook de mogelijkheid om de dieren in de opfok te enten. Er zijn meerdere vaccins beschikbaar voor pluimvee. Deze zijn onder te verdelen in twee groepen: levende vaccins (geattenuëerde) of dode

vaccins (geïnactiveerde). De levende vaccins bestaan uit een afgezwakte Salmonella en worden via het drinkwater verstrekt. De dode vaccins worden per injectie toegediend. Om de vaccinatie zo optimaal mogelijk te maken, is het verstandig zowel drinkwater entingen als injectie entingen toe te dienen. Vaccinatie is echter alleen een hulpmiddel. Wanneer de infectiedruk hoog genoeg is, kan een zeer goed gevaccineerd koppel alsnog met Salmonella besmet worden. Hygiëne is dus naast enten uiterst belangrijk om een besmetting te voorkomen.

*Rienk van Oosten, specialist pluimveehouderij
06 2291 8533 • r.oosten@abzdiervoeding.nl*

Bedrijfshygiëne bij pluimveebedrijven

De laatste jaren is gebleken hoe belangrijk een goede hygiëne op het pluimveebedrijf is. U bent als pluimveehouder zelf verantwoordelijk voor de hygiëne op uw bedrijf. Belangrijk is om er alles aan te doen om besmetting van uw kostbare dieren te voorkomen. Bezoekers/erfbetreders dienen zich aan het door u gewenste hygiëneprotocol te houden. Dit hygiëneprotocol is niet altijd bekend bij erfbetreders; een punt van aandacht.

Bedrijfsscan

Sinds dit jaar is de hygiënescan ontwikkeld. De reden hiervan zijn de uitbraken van Aviaire Influenza eind 2014. Een niet optimale bedrijfshygiëne zou hierbij mede de oorzaak kunnen zijn geweest. De hygiënescan is een vragenlijst om de hygiënestatus op uw bedrijf te inventariseren, mogelijke aandachtspunten worden hierbij weergegeven. Met de hygiënescan wordt het eerste jaar bewustwording gecreëerd bij pluimveehouders, zodat er gezien kan worden welke punten op uw bedrijf verbeterd kunnen worden. Wel moet de uitslag van de hygiënescan met uw dierenarts besproken worden tijdens het gesprek over het Bedrijfsgezondheidsplan (BGP).

Hierbij enkele tips die de hygiëne op uw bedrijf kunnen verbeteren:

- Maak een duidelijk bedrijfseigen hygiëneprotocol voor erfbetreders.
- Zorg ervoor dat erfbetreders gebruik kunnen maken van schone bedrijfskleding/wasgelegenheid. Een goede douche, zoals wij deze bij steeds meer pluimveehouders zien, is feitelijk geen luxe maar een noodzaak. Wij adviseren u om een hygiënesluis te maken met douchegelegenheid.
- "Laat de bedrijfsscan los op uw bedrijf!"
- Houd uw erf schoon en zorg voor een ongediertebestrijdingsplan. Nu het najaar en de koude periode aangebroken is, is het extra belangrijk om de status van uw bedrijf nog eens opnieuw te beoordelen. Controleer luchtinlaten, openingen en verwijder – indien aanwezig – rommel of schuilgelegenheden voor ongedierte rondom de stal. Sluit een overeenkomst af met een gespecialiseerd bedrijf, neem met hen uw bedrijfssituatie eens kritisch door. Bij ieder bedrijf zijn verbeterpunten te benoemen.
- Uw dieren zijn uw kapitaal en uw inkomen. Bescherming hiervan lijkt ons van vitaal belang.

Wat doet ABZ Diervoeding aan hygiëne?

De bulkwagen is het visitekaartje van onze coöperatie. Wij investeren in schone bulkwagens die dagelijks gereinigd worden door onze chauffeurs. Het automatische ontsmettingssysteem op onze bulkwagen zorgt ervoor dat de banden en wielkasten ontsmet worden voor het oprijden van uw erf en bij het verlaten van uw erf. Op deze manier hopen wij uw product op een verantwoordelijke manier te leveren.

Bij calamiteiten worden extra maatregelen genomen om verspreiding te voorkomen. Hierbij kunt u denken aan compartimentering, wegwerpschoenen en -kleding, logistieke planning, extra wassen van auto's e.d.

Graag sparren wij met u over eventuele verbeterpunten op uw bedrijf.

*Martijn Aarts, specialist pluimveehouderij
06 2061 6765 • m.aarts@abzdiervoeding.nl*



ABZ Diervoeding stelt deze stalbordjes gratis beschikbaar. Heeft u hiervoor interesse? Geef dit dan door aan uw sectorspecialist of stuur een mail naar info@abzdiervoeding.nl.

Silo-actie



Door groei van uw bedrijf, gebruik van meer voersoorten of door een ander voersysteem (bijvoorbeeld Structo voeren) kan het zijn dat uw silocapaciteit niet meer is afgestemd op de hoeveelheid voer die u per keer zou kunnen bestellen. Het komt dan ook geregeld voor dat we op een bedrijf bijvoorbeeld elke 10 dagen een silo van 10 ton vullen. Als je rekent met de 32 tons bulkkorting van € 0,80 per 100 kg ten opzichte van de basisprijs bij 10 ton is dat **verschil € 256,- per vracht**. In dit voorbeeld kan de investering in extra silocapaciteit heel goed uit.

Zie in de tabel de bulkkorting zoals wij die hanteren. Hiermee kunt u voor uw situatie deze berekening ook eens maken.

Om de investering in silocapaciteit nog eens extra interessant te maken, kunnen wij u in samenwerking met De Nijborg Agri nieuwe silo's aanbieden met een **aantrekkelijke korting**. Neem contact op met uw sectorspecialist of stuur een mail naar info@abzdiervoeding.nl en u ontvangt een interessante offerte met aanvullende informatie.

Tabel 1 Bulkkorting ABZ Diervoeding

Afhankelijk van de bestelgrootte geldt er een toeslag dan wel een korting per 100 kg. De basisprijs geldt voor een ordergrootte tussen 8 en 12 ton. Hieronder wordt een toeslag berekend, daarboven een korting.

Kg	Bulk
1.000 - 1.999	+ € 1,00
2.000 - 3.999	+ € 0,70
4.000 - 5.999	+ € 0,40
6.000 - 7.999	+ € 0,20
8.000 - 11.999	Basisprijs
12.000 - 15.999	- € 0,20
16.000 - 19.999	- € 0,40
20.000 - 23.999	- € 0,50
24.000 - 27.999	- € 0,60
28.000 - 31.999	- € 0,70
32.000 of veelvoud	- € 0,80
34.000 (Nijkerk en Markelo)	- € 0,80

Even voorstellen



Han Manders is 1 september jl. begonnen als **specialist varkenshouderij**. Han is 41 jaar en woont in Deurne. Hij heeft veel werkervaring opgedaan op zowel zeugen- als vleesvarkensbedrijven. Tevens runt hij samen met familie een vleesvarkensbedrijf.



Bram Toebes is 21 september jl. begonnen als **specialist varkenshouderij**. Bram is 23 jaar en woont in Harreveld. Hij heeft de opleiding Dier en Veehouderij afgerond op de CAH in Dronten. Tevens is hij werkzaam op het ouderlijk bedrijf, een vermeerderingsbedrijf met 500 zeugen.



Aard Vosman is 7 september jl. begonnen als **specialist rundveehouderij**. Aard is 21 jaar en woont in Rijssen. Hij heeft de opleiding Dier- en Veehouderij afgerond op de CAH in Dronten. Tevens is hij werkzaam op het ouderlijk bedrijf, een melkveehouderijbedrijf met ongeveer 75 stuks melkvee.

Wij wensen Han, Aard en Bram veel succes in hun nieuwe job!

Colofon

Aansprakelijkheid

Bij de samenstelling van deze nieuwsbrief is de grootst mogelijke zorgvuldigheid betracht. Voor schade van welke aard dan ook, die een gevolg is van handelingen of beslissingen gebaseerd op informatie uit deze nieuwsbrief, aanvaardt ABZ Diervoeding geen enkele aansprakelijkheid.

Opzegging

Wilt u onze nieuwsbrief niet meer ontvangen? Stuur dan een e-mail naar pr-communicatie@abzdiervoeding.nl of geef dit telefonisch door op één van onze kantoren.

Eindredactie

Jolande Baselmans en Gerrie van de Poll, pr-communicatie@abzdiervoeding.nl.

De eerst volgende ABZ Nieuws verschijnt in december 2015.



Verkoop en advisering

Algemeen

Front Office Nijkerk	033 422 1510	bestelling@abzdiervoeding.nl
Front Office Eindhoven	040 238 0777	bestelling@abzdiervoeding.nl
Front Office Stroobos	051 235 1281	bestelling@abzdiervoeding.nl

Rundvee-, geiten-, en schapenhouderij

Roel van Ee (Verkoopmanager) regio Midden, Oost en Zuid	06 2126 6227	r.ee@abzdiervoeding.nl
--	--------------	------------------------

Jan Dijkstra (Verkoopmanager) regio Noord	06 5320 3352	j.dijkstra@abzdiervoeding.nl
--	--------------	------------------------------

Varkenshouderij

Ben van Raaij (Verkoopmanager a.i.)	06 2290 7066	b.raaij@abzdiervoeding.nl
-------------------------------------	--------------	---------------------------

Pluimveehouderij

Cor van Dijk (Adjunct directeur)	06 2126 6226	c.dijk@abzdiervoeding.nl
----------------------------------	--------------	--------------------------

Enkelvoudige grondstoffen (in- en verkoop)

Arie Griffioen	06 2161 4390	a.griffioen@abzdiervoeding.nl
Wouter Hazeleger	033 422 1518	grondstoffen@abzdiervoeding.nl

ABZ Diervoeding

Coöp. Arkervaart-BramecoZon U.A.
Postbus 5, 3860 AA Nijkerk
info@abzdiervoeding.nl
www.abzdiervoeding.nl

Kantoor Nijkerk
Westkadijk 4
Telefoon 033 422 1510
Fax 033 246 0772

Kantoor Eindhoven
Hastelweg 159
Telefoon 040 238 0777
Fax 040 238 0780

Kantoor Stroobos
Groningerstreek 20
Telefoon 051 235 1281
Fax 051 235 2276