

# ABZ Nieuws

Jaargang 3 | Nummer 4 | Augustus 2015

Arkerwaard-BramecoZon



## Bedrijfsreportage

Pluimveebedrijf Hendriks klaar voor de toekomst

## Rundvee

Maak van de opstart een opPEBper!

## Varkens

Darmgezondheid staat voorop bij het vernieuwde biggenvoerassortiment

## Pluimvee

Opfok moederdieren vleespluimvee; het belang van pre-foktoomvoer in de opfok

## Van de directie

### Integratie Sikma Veevoeders en ABZ Diervoeding

Vorig jaar hebben ABZ Diervoeding en Sikma Veevoeders besloten per 28 mei 2014 samen verder te gaan. We zijn nu ruim een jaar verder en willen u graag informeren over de gang van zaken. Allereerst is het goed om te melden dat wij erg tevreden zijn over de samenwerking. De beide voerb企业 vullen elkaar goed aan en de samenwerking is uitstekend. Vanuit ABZ Diervoeding zijn wij nu veel beter in staat om in Noord-Nederland een goede service te bieden aan onze leden/afnemers in de rundveehouderij. Vanuit Sikma Veevoeders is de toegenomen professionaliteit in organisatie, de extra mogelijkheden in voer- en handelsartikelenassortiment en kennis en advies een waardevolle aanvulling.

Per 1 januari 2015 zijn alle zaken aan de achterkant van beide organisaties geïntegreerd. Hierdoor zijn alle schaalvoordelen die hiermee bereikt konden worden benut. Het jaar 2015 is daarmee een overgangsjaar, wat gebruikt is om de volgende stap in de integratie voor te bereiden.

Onze bedoeling is om per 1 januari 2016 de processen aan de voorkant gelijk te trekken. De fabriek in Stroobos blijft/wordt rundvee- en schapenvoer fabriek voor Noord-Nederland. Het kantoor in Stroobos blijft/wordt de Front Office voor alle rundvee- en schapenvoederklanten in Noord-Nederland. Vanuit dit kantoor worden alle bestellingen en facturatie voor de fabriek Stroobos georganiseerd.

Het Sikma assortiment rundvee- en schapenvoeders blijft bestaan. Het krijgt een eigen plek binnen het assortiment van ABZ Diervoeding. Nu al maken klanten van zowel Sikma als ABZ Diervoeding gebruik van beide assortimenten, zodat deze elkaar aanvullen en versterken.

De komende maanden zullen wij onze klanten blijven informeren over de voortgang van de integratie.

### Productie voor Booijink Veevoeders

Op vrijdagavond 26 juni jl. werd onze collega mengvoederproducent Booijink Veevoeders getroffen door een brand in de productielocatie Luttenberg. Booijink is een familiebedrijf met productielocaties in Raalte, Luttenberg en Rijssen.

De productielocatie Luttenberg werd voornamelijk ingezet voor de productie van rundveevoeders. De productie van deze voeders is verdeeld over verschillende collega-mengvoederbedrijven. ABZ Diervoeding produceert in de locatie Markelo een gedeelte van deze voeders. Elke dag produceren wij een aantal vrachten voor Booijink. Wij verwachten dat dit in ieder geval geheel 2015 het geval zal zijn.

Onze fabriek in Markelo beschikt over vier moderne, flexibele perslijnen. De fabriek in Markelo is de afgelopen jaren grotendeels opnieuw ingericht, waarbij vooral gekeken is om in de toekomst veel maatwerk voeders te kunnen produceren voor onze klanten. Deze flexibiliteit in de fabriek komt nu goed van pas. Het is hierdoor vrij eenvoudig om een deel van het assortiment van Booijink op maat erbij te maken. We hebben tijdelijke, flexibele arbeid ingehuurd om de komende maanden extra uren te kunnen maken om de extra tonnen te produceren. Er staan nog een aantal aanpassingen in de fabriek gepland, waardoor dit nog makkelijker wordt.

Daarnaast is in Eindhoven onze walsenlijn beschikbaar gekomen en hebben wij hier een extra tank gerealiseerd voor NGMO soya-olie. Hierdoor kunnen we in Eindhoven nu ook NGMO legvoeders produceren waardoor de verdeling over de fabrieken beter wordt.

Wij blijven continu optimaliseren in onze fabrieken om in elke regio het beste voer voor elke diercategorie aan te kunnen bieden tegen de laagste kosten. We profiteren elke dag van de gerealiseerde investeringen van de afgelopen twee jaar.



Marcel Roordink  
directeur

## Inhoud

### Algemeen

Vernieuwde samenstelling Raad van Commissarissen	4
Even voorstellen; Alex Visch	5
Besteltermijn/-korting	15
Vraag & Aanbod / Agenda	15

### Grondstoffen

Grondstoffenmarkt	3
-------------------	---

### Rundvee

Succesvolle Open Dag familie Kools - Van de Sande, Moergestel	5
---	---

Onderzoek graskuil en snijmaïs in verband met Kringloopwijzer	5
Maak van de opstart een opPEBper! (Voer)saldo per koe in beeld met VoerExpert	6
Uitslag enquête: Integratie Sikma Veevoeders en ABZ Diervoeding	8
Even voorstellen: Gerrit Kooistra	9
	15

### Varkens

Darmgezondheid staat voorop bij het vernieuwde biggenvoerassortiment	10
Granen voeren in de varkenshouderij	11

### Bedrijfsreportage

Pluimveebedrijf Hendriks klaar voor de toekomst	12
<b>Pluimvee</b>	
Opfok moederdieren vleespluimvee; het belang van pre-foktoomvoer in de opfok	14

# Grondstoffenmarkt

**De voorbije weken kenmerkten zich door ongerustheid. Ongerstheid over het weer, gewascondities, oogstopbrengsten en valuta. Onderstaand gaan we verder in op wat er speelt en waar de komende weken op gelet moet worden.**

## Valuta

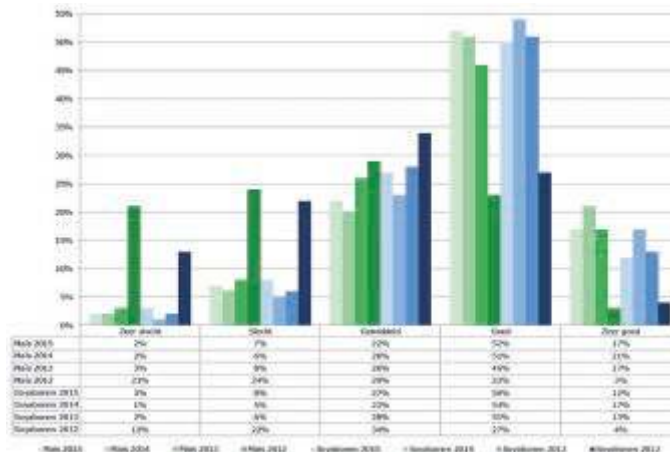
De valutamarkt werd de afgelopen weken gedomineerd door de ontwikkelingen rondom de Griekse schulden crises. In juni leek de markt nog vertrouwen te hebben in een goede constructieve oplossing. Naarmate de tijd verstreek en de uiterste deadline dichterbij kwam, kreeg de markt meer en meer het gevoel dat er een 'spelletje' gespeeld werd. Onder grote druk is er op het laatst toch een akkoord gesloten waarmee een 'Grexit' voorkomen werd. Als reactie hierop heeft de Euro iets van haar waarde verloren (zie grafiek 1). Overigens was het uiterst onzeker wat het koersverloop zou zijn geweest in geval van een Grexit.



**Grafiek 1** Koersverloop euro

## Nieuwe oogst

Op het moment van schrijven is de tarwe oogst in volle gang. De weersverwachtingen zijn gunstig wat oogsten betreft. Hoe anders was dit enkele weken geleden. Meer en meer werd er destijds gesproken over schade door aanhoudend heet en droog weer, met als gevolg een prijsstijging van circa € 30,-. De eerste oogstresultaten konden dit gekenschetste beeld echter niet bevestigen. Als gevolg hiervan is de tarweprijs met € 20,- gezakt tot een niveau van rond de € 180,- per ton. Deze ontwikkeling in de tarweprijs en de goede gerstoogst, laat voor beide granen een min of meer neutraal tot flauw beeld zien. Wel dient opgemerkt te worden dat vanwege de nog altijd lage Euro koers de exporten vanuit Europa naar de wereldmarkt vlot doorlopen.



**Grafiek 2** Gewasconditiescore maïs en soyabonen (USA)

De crux lijkt ook dit jaar, net als oogstjaar 2014, te zitten in de maïs- en soyabonenoogst. Hiervoor worden de gewascondities van week tot week nauwlettend in de gaten gehouden. Voor zowel maïs als soyabonen is de gewasconditiescore (in de USA) per juli vanaf oogstjaar 2012 weergegeven in grafiek 2. Deze gegevens analyserend lijkt het er vooralsnog op dat we dit jaar een gemiddelde oogst gaan krijgen. Welke vrijwel zeker minder goed zal zijn dan die van het afgelopen jaar. De belangrijkste factor die van invloed is op de conditie is het weer. Momenteel lijkt dit zich gunstig te ontwikkelen, waardoor een lichte verhoging richting de betere condities mogelijk zou moeten zijn. De ontwikkeling van de maïsoogst zal de granenmarkt richting gaan geven. Marktanalisten geven aan dat voor het komend seizoen de wijde range van € 160,- tot € 220,- per ton gehanteerd kan worden. Naarmate de tijd en daarmee de zekerheid over de nog komende oogsten vordert, kan er meer richting aangegeven worden.

Arie Griffioen, inkoper  
06 2161 4390 • a.griffioen@abzdiervoeding.nl



## Vernieuwde samenstelling Raad van Commissarissen

### Raad van Commissarissen model

Coöperatie Arkervaart-BramecoZon U.A. is een coöperatie van leden-ondernemers. Voor de bestuurlijke inrichting is gekozen voor het Raad van Commissarissen model.

De corporate governance structuur is ingericht zoals vastgelegd in de NCR-Code voor coöperatief ondernemerschap, voor zover de bepalingen daarin als relevant voor de coöperatie worden beschouwd en een meerwaarde voor de coöperatie als geheel geven.

De leden van de coöperatie houden toezicht op de directie en de algemene gang van zaken binnen de coöperatie door middel van een Raad van Commissarissen. Tevens funktioneert de Raad van Commissarissen als een adviesorgaan voor de directie. De Raad van Commissarissen bestaat uit acht leden. Zeven commissarissen zijn lid en afnemer van

de coöperatie, daarnaast is er één externe commissaris. De commissarissen worden door de Algemene Ledenvergadering gekozen. De Algemene Ledenvergadering is het hoogste orgaan van de coöperatie.

### Samenstelling Raad van Commissarissen

In de algemene ledenvergadering van 24 maart 2015 namen wij afscheid van twee commissarissen; de heer Arno van den Hengel, melkveehouder uit Bunschoten en de heer Dirk Lagerweij, pluimveehouder uit Epe. Beide commissarissen waren niet meer herkiesbaar.

Er werd aan de ledenvergadering hiervoor één nieuwe kandidaat gesteld, de heer Alex Visch, pluimveehouder uit 't Harde. Vanaf de fusie is afgesproken dat door middel van het rooster van aftreden de samenstelling van de Raad teruggebracht wordt van negen naar zeven commissarissen.

De samenstelling van de Raad van Commissarissen voor 2015 is als volgt:



#### drs. Rens (O.A.) van Dobbenburgh (1959)

**Functie:** Voorzitter Raad van Commissarissen  
**Benoeming:** 26 mei 2011, voorzitter vanaf 4 mei 2015  
**Woonplaats:** Middelbeers  
**Beroep:** Chief Veterinary Officer Henry Schein Europe  
**Overige functies:** Bestuurder Europese belangenorganisatie dierenartsenpractici (UEVP)  
 Adviseur bestuur geitenhouders-coöperatie Amalthea U.A.  
 Bestuurder stichting 'Vrienden van het Nationaal Veeteeltmuseum' te Beers  
**Huidige zittingstermijn:** 2015-2019  
**Herkiesbaar:** 1 x herkiesbaar



#### Peter (P.A.M.) van Iersel (1954)

**Functie:** Lid Raad van Commissarissen  
**Benoeming:** 23 maart 2005  
**Woonplaats:** Udenhout  
**Beroep:** Varkenshouder  
**Overige functies:** Bestuurslid Stichting Duurzame Mineralen Verwerking  
 Ledenraadslid AB Brabant  
**Huidige zittingstermijn:** 2013-2017  
**Herkiesbaar:** niet herkiesbaar



#### Niels (N.A.H.H.) Katier (1976)

**Functie:** Secretaris Raad van Commissarissen  
**Benoeming:** 19 mei 2008, secretaris vanaf 4 mei 2015  
**Woonplaats:** Ambt Delden  
**Beroep:** Pluimveehouder  
**Overige functies:** Bestuurslid De Onderlinge Waarborgmaatschappij Avipol B.A.  
**Huidige zittingstermijn:** 2012-2016  
**Herkiesbaar:** 1 x herkiesbaar



#### ing. Erik (E.W.G.) van Valkengoed (1974)

**Functie:** Lid Raad van Commissarissen  
**Benoeming:** 23 maart 2010  
**Woonplaats:** Leusden  
**Beroep:** Melkveehouder  
**Overige functies:** Voorzitter vereniging van bedrijfsvoorzichting Leusden/Woudenberg  
**Huidige zittingstermijn:** 2014-2018  
**Herkiesbaar:** 1 x herkiesbaar



#### Harrie (G.H.) Veltkamp (1959)

**Functie:** Algemeen plaatsvervanger Raad van Commissarissen  
**Benoeming:** 25 maart 2002, algemeen plaatsvervanger vanaf 4 mei 2015  
**Woonplaats:** Markelo  
**Beroep:** Melkvee-, kalverhouder  
**Overige functies:** Lid ledenraad Zuivelcoöperatie Friesland-Campina U.A.  
**Huidige zittingstermijn:** 2014-2018  
**Herkiesbaar:** niet herkiesbaar



#### Jan (J.C.P.) Vermeer (1969)

**Functie:** Lid Raad van Commissarissen  
**Benoeming:** 21 mei 2008  
**Woonplaats:** Moergestel  
**Beroep:** Varkenshouder  
**Overige functies:** Bestuurslid ZLTO afdeling Hart van Brabant  
**Huidige zittingstermijn:** 2012-2016  
**Herkiesbaar:** 1x herkiesbaar



#### Cees (C.F.P.M.) van den Broek (1964)

**Functie:** Lid Raad van Commissarissen  
**Benoeming:** 26 mei 2011  
**Woonplaats:** Oud Gastel  
**Beroep:** Varkenshouder  
**Overige functies:** Lid RvC Rabobank West-Brabant Noord  
 Lid ledenraad Topigs Norsvin  
**Huidige zittingstermijn:** 2013-2017  
**Herkiesbaar:** 1 x herkiesbaar



#### Alex (A.) Visch (1978)

**Functie:** Lid Raad van Commissarissen  
**Benoeming:** 25 maart 2015  
**Woonplaats:** 't Harde  
**Beroep:** Pluimveehouder  
**Overige functies:** Geen  
**Huidige zittingstermijn:** 2015-2019  
**Herkiesbaar:** 2 x herkiesbaar

Wilt u meer te weten komen over de bestuurlijke inrichting van de coöperatie? Op onze website zijn de statuten, het commissarissenreglement en de profielschets voor de Raad van Commissarissen beschikbaar. Zie [www.abzdiervoeding.nl/bedrijf/organisatiestructuur](http://www.abzdiervoeding.nl/bedrijf/organisatiestructuur).

## Even voorstellen



Mijn naam is Alex Visch, 37 jaar en afkomstig uit 't Harde. Ik ben getrouwd met Sanne en samen hebben we drie kinderen, Tygo 6 jaar, Maud 4 jaar en Fleur van 10 maanden.

Wij hebben een gecombineerd bedrijf met 160.000 leg-hennen en 100 ha. akkerbouw. Een aantal jaren geleden hebben wij de keus gemaakt om ons meer op het pluimveebedrijf te richten, waardoor wij een deel van ons bouwplan gebruiken om tarwe en korrelmaïs te telen voor ons pluimvee. Sindsdien is het bijmengen van losse grondstoffen op ons bedrijf tot stand gekomen, daarnaast kopen wij ook een groot gedeelte grondstoffen van ons rantsoen in.

Naast alle uitdagingen op ons bedrijf ben ik afgelopen winter gevraagd om het team van de Raad van Commissarissen te versterken. ABZ Diervoeding is voor ons bedrijf een sterke partner en ik wil mij daarom graag inzetten voor deze gezonde coöperatie. Ik zal mij volledig inzetten om ABZ Diervoeding sterk en gezond te houden.

## Succesvolle Open Dag

**Op vrijdag 17 juli jl. was de Open Dag van Stan en Carola Kools - Van de Sande in Moergestel. De reden voor de Open Dag was de nieuwe rundveestal met 0+3 opstelling voor 114 melkkoeien.**

De koeien worden gemolken met DeLaval melkrobots (waarvan er al één reeds aanwezig is). De nieuwe stal is voorzien van de Patent Comfort Vloer G.2.2, gecombineerd met de Patent Comfort Vloer G3 rondom de melkrobots met een JOZ mestschuif. Het door het weerstation gestuurde windbreekgaas zorgt samen met de oversteeknok voor een goed klimaat op basis van natuurlijke ventilatie. De stal is door de efficiënte indeling, korte looplijnen en veel daglicht gericht op dierwelzijn voor de koeien en werkplezier voor de veehouder.

De Open Dag was erg gezellig en zeer geslaagd dankzij het mooie weer en belangstelling van zowel de burgers als collega's uit de omgeving. We wensen de familie Kools - Van de Sande veel succes met hun nieuwe stal.



## Onderzoek graskuil en snijmaïs in verband met Kringloopwijzer



Per 1 januari 2016 wordt de Kringloopwijzer verplicht voor alle melkveebedrijven. Het is daarom verstandig om bij het bemonsteren van kuilen de analyse te laten uitbreiden met een BEX-verslag, mocht dit bij u nog niet gebruikelijk zijn.

Elke afzonderlijke partij gras moet worden onderzocht. Een partij gras mag meerdere snedes tegelijk bevatten, mits deze over elkaar heen zijn ingekuild. Wanneer dezelfde partij gras in meerdere rijkuiten of sleufsilos is opgeslagen voldoet een monster mits het 2<sup>e</sup> gedeelte niet meer is dan 50 kuub.

Grasbalen moeten per partij worden bemonsterd. Uitzondering zijn partijen grasbalen die gemaakt zijn na 1 september; dan voldoet één analyse voor de eventuele meerdere snedes.





## Maak van de opstart een opPEBper!

Als verteld wordt dat de opstart van verse koeien gepaard gaat met een negatieve energiebalans (NEB), hoort men tegenwoordig niets nieuws. De NEB is een feit dat voor lief genomen wordt. Het is heel normaal een koe pas op energiebehoefte te kunnen voeren na 100 dagen in lactatie. Of anders gezegd, het is heel normaal een productieve koe de eerste 100 dagen te ondervoeden, met alle risico's en gevolgen van dien!

ABZ Diervoeding heeft een manier gevonden om de NEB in te kunnen korten, namelijk door middel van onze Startbrok PEB. Als onderdeel van het Structo voersysteem, heeft ABZ Diervoeding in augustus 2014 de Startbrok PEB geïntroduceerd. Vanaf dat moment hebben we verschillende bedrijven die deze brok voeren gevolgd. In dit artikel worden de resultaten gepresenteerd.

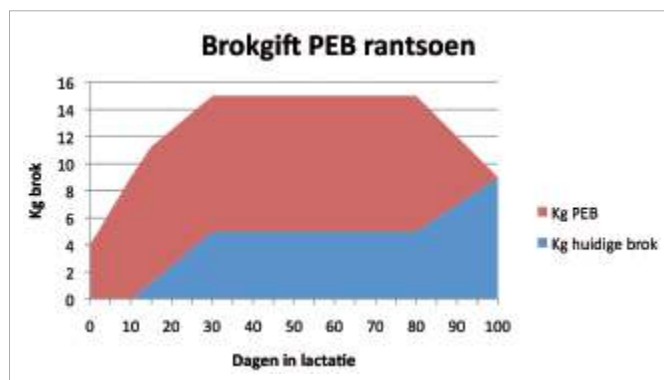
### PEB

PEB staat voor Positieve Energie Balans. Deze startbrok geeft de mogelijkheid om, zonder grote wijzigingen aan het huidige rantsoen, koeien aan het begin van de lactatie snel op behoefte te kunnen voeren. De enige vereiste aan dit systeem is dat er twee krachtvoersoorten gevoerd moeten kunnen worden. Net als de Structobrok is de PEB brok een rustige brok waarvan veel gevoerd kan worden, met het verschil dat de PEB brok enkel aan verse koeien gevoerd wordt.

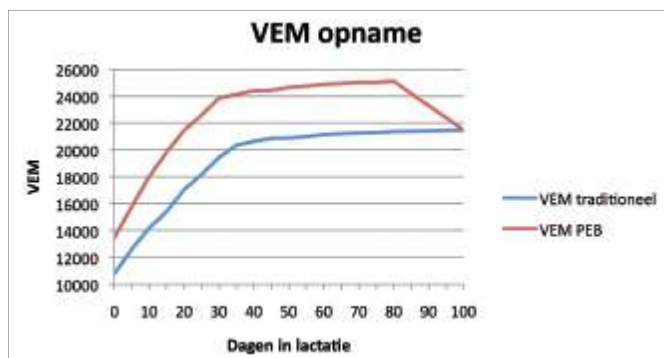
Door de lagere verzadigingswaarde van brok ten opzichte van ruwvoer en het hoge aandeel rustig verteerbare grondstoffen in de PEB brok, ontstaat de mogelijkheid om op een veilige manier meer kilo's drogestof aan voer in de koe te krijgen. Hier ligt precies het probleem van de NEB. De koe wil zijn energiebehoefte wel aanvullen, maar kan simpelweg niet genoeg (ruw)voer plaatsen in de pens om aan deze behoefte te voldoen. Bij een PEB rantsoen wordt naast een standaard basis rantsoen gerekend met 5 kg productiebrok die normaal ook gevoerd wordt en 10 kg PEB brok per koe per dag. Door de hogere drogestofopname die hierbij gecreëerd wordt, is het mogelijk meer voedingsstoffen in de verse koe te krijgen. Hiermee wordt de NEB minder groot en wordt de verse koe optimaal ondersteund!

### Conditie in balans

Eén van de makkelijkst waarneembare kenmerken van een NEB is conditieafname. Een te grote conditieafname betekent veel afbraak van lichaamsvetten en eiwitten, wat weer resulteert in veel NEFA's in het bloed, een overbelaste lever, slepen de melkziekte en slechte vruchtbaarheid (zie ook het artikel 'Prachtig drachtig' op onze website [www.abzdiervoeding.nl/prachtig-drachtig-begint-met-actief-droogstand](http://www.abzdiervoeding.nl/prachtig-drachtig-begint-met-actief-droogstand)).



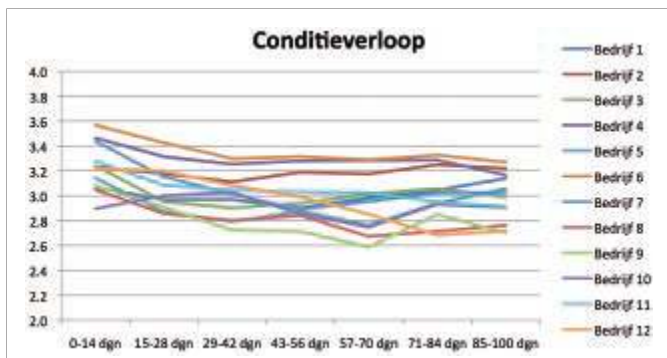
Figuur 1 Brokgift bij een PEB rantsoen



Figuur 2 Verschil in VEM opname tussen een traditioneel rantsoen en een PEB rantsoen, bij dezelfde basis

Als ijkpunt wordt vaak genoemd dat een verse koe niet meer dan één punt in conditie mag afnemen. Op de PEB brok voerende bedrijven die zijn gevolgd, zijn iedere 2-3 weken de verse koeien gescoord op onder andere de conditiescore (BCS). Zo kon het conditieverloop goed gevolgd worden. Uit deze gegevens bleek dat met de PEB brok de conditie van de verse koeien goed stabiel is te houden. Alle bedrijven bleven ruim onder de vuistregel van maximaal één punt daling. Bij de meeste PEB bedrijven was vanaf dag 40 in lactatie geen conditieverval meer waar te nemen, een duidelijk signaal van een Positieve Energie Balans!





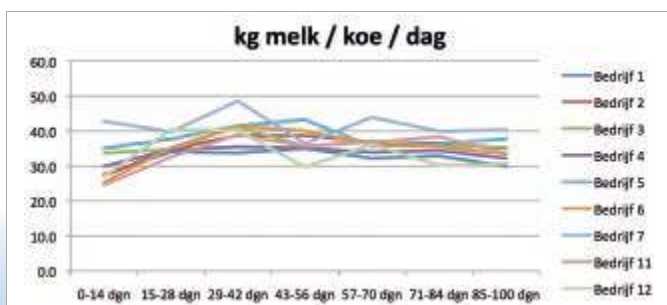
**Figuur 3** Gemiddeld conditieverloop van verse koeien op 12 PEB bedrijven

	Gemiddelde verandering	Spreiding van alle koeien rond gemiddelde
Bedrijf 1	0,6	0,4
Bedrijf 2	0,5	0,3
Bedrijf 3	0,3	0,4
Bedrijf 4	0,7	0,4
Bedrijf 5	0,6	0,3
Bedrijf 6	0,4	0,3
Bedrijf 7	0,5	0,4
Bedrijf 8	0,6	0,4
Bedrijf 9	0,6	0,3
Bedrijf 10	0,4	0,4
Bedrijf 11	0,4	0,3
Bedrijf 12	0,5	0,4

**Figuur 4** Gemiddelde verandering in conditie over de eerste 100 dagen

### Energie voor..

Door de NEB goed op te vangen met de PEB brok, moet de koe dus beter over haar energie kunnen beschikken. De melkproductie van PEB koeien is beoordeeld aan de hand van de melkcontrole, dit was bij negen bedrijven mogelijk. Door bedrijven langere tijd te volgen, zijn er genoeg controles beschikbaar om het verloop te beoordelen. Hier is te zien dat de koeien heel persistent produceren, zonder dat er na een piek een forse daling komt. De koeien hebben voldoende energie om de productie vast te houden (zie figuur 5). Naast de productie, kan de koe natuurlijk ook energie in lichaamsonderhoud stoppen. Bij de bedrijven kwam dit goed tot uiting in de vruchtbaarheidscijfers. Bij acht van de bedrijven was het mogelijk de vruchtbaarheidscijfers te monitoren. Door het bijhouden van inseminaties, terugkomers en drachtcontroles zijn onder andere de tussenkaltijd (TKT) en het aantal inseminaties per dracht te berekenen. In figuur 6 en 7 zijn deze kengetallen weergegeven in de huidige situatie en van de laatste STO voor het inzetten van de PEB. Hieruit blijkt dat de extra energie uit een PEB rantsoen behoorlijke voordelen kan opleveren op het gebied van vruchtbaarheid. Een kortere NEB betekent minder NEFA's in het bloed en dus een beter milieu voor de organen, ook in



**Figuur 5** Melkproductie in de eerste 100 dagen



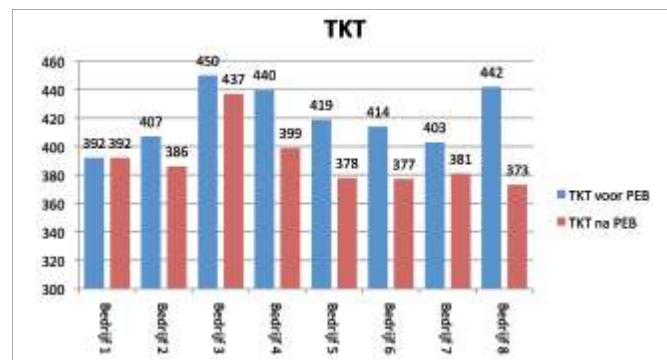
de baarmoeder. Dat is positief voor een eventuele innesteling van een bevruchte eicel. Bij een kortere NEB heeft een koe ook weer eerder energie ter beschikking om de eicelontwikkeling maximaal te ondersteunen. Dit samen geeft een grotere kans op een geslaagde inseminatie en een lagere TKT.

### De volgende ronde

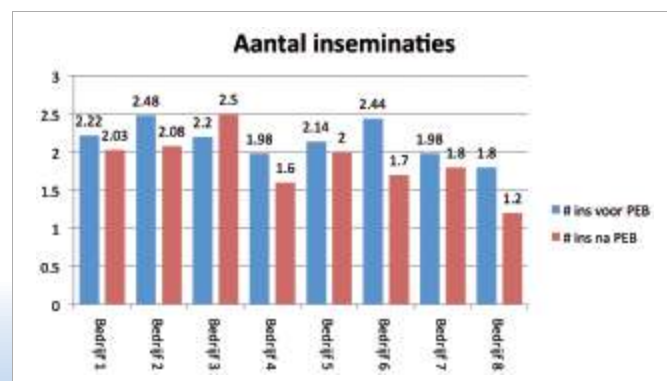
De PEB brok is dus een echte gezondheidsbevorderaar. De koeien slijten veel minder aan het begin van de lactatie, het is net dat beetje extra wat een koe nodig heeft om de NEB te boven te komen en gezond de rest van de lactatie in te kunnen gaan. Dit zal op de langere termijn ook voordeel geven op de levensduur van de koeien. Inmiddels hebben de eerste PEB koeien alweer gekalfd en staan er verschillende PEB koeien droog. Ook deze koeien staan prima in conditie en beloven veel goeds richting de volgende lactatie.

De PEB brok is geschikt voor ieder type rantsoen. Wilt u uw verse koeien ook naar behoefte kunnen voeren? Neem dan contact op met één van onze rundveespecialisten. Zij komen graag uitleggen hoe u gebruik kunt maken van de PEB brok. Zie voor contactgegevens [www.abzdiervoeding.nl/rundvee/team](http://www.abzdiervoeding.nl/rundvee/team).

*Erwin van de Beek, specialist rundveehouderij*  
06 1378 5504 • [e.beek@abzdiervoeding.nl](mailto:e.beek@abzdiervoeding.nl)



**Figuur 6** TKT verandering van PEB bedrijven



**Figuur 7** Verandering in aantal inseminaties bij PEB bedrijven



## (Voer)saldo per koe in beeld met VoerExpert

Sinds de melkquotering per 1 april jl. is weggefallen als beperking voor de te leveren hoeveelheid melk, buitelen de markt- en politieke ontwikkelingen over elkaar heen. Het lijkt langzaam duidelijk te worden met welke nieuwe grenzen de ontwikkeling van uw bedrijf te maken krijgt. Hoe dan ook is het volgende kengetal belangrijker dan ooit voor de continuïteit van uw bedrijf: het (voer)saldo per koe per dag.

### Voerkosten

Voerkosten bepalen voor ongeveer 80 procent de kostenkant van het saldo per koe per dag. Het is dan ook van groot belang dat u de actuele ruw- en krachtvoerkosten in beeld heeft. ABZ Diervoeding speelt hierop in door u een volledig inzicht te geven van de opbouw van uw voerkosten. Dit geven we niet alleen op bedrijfsniveau, maar zelfs op koe-niveau. Het voersaldo per koe is tevens na elke melkcontrole up-to-date, doordat met de actuele prijzen voor vet en eiwit de melkopbrengst per koe ook inzichtelijk wordt gemaakt.

### Productiepotentieel

Om te komen tot een zo hoog mogelijk saldo per koe per dag zijn er globaal vier korte termijn maatregelen:

- Gerichter voeren per koe, zodat de kosten vooral worden gemaakt bij koeien met het hoogste productiepotentieel en/of koeien die drachtig moeten worden.
- Maatregelen nemen of producten inzetten die de productie van vet en eiwit (in de melk) verhogen.
- Koeien uitstoten die een voersaldo laten zien van € 1,50 tot € 2,- per koe per dag.
- Alle kosten evalueren die naast voerkosten het saldo per koe per dag bepalen.

Met het nemen van bovenstaande korte termijn maatregelen kunnen wij u goed ondersteunen door een intensieve begeleiding met behulp van VoerExpert. Op lange termijn levert u dit significant geld op.

### Basisrantsoen

Bij een hoog basisrantsoen worden veel voerkosten gemaakt bij alle aanwezige koeien. In dat geval kan het gemiddelde voersaldo tegenvallen wanneer de veestapel gemiddeld een hoog aantal lactatiedagen heeft. De hoogte en kosten van het basisrantsoen mogen dus variëren aan de hand van het lacta-

tiestadium van de veestapel. Denk hierbij vooral aan de hoeveelheid snijmais per koe per dag en de bijbehorende eiwitgift.

### Vet loont

Steeds weer blijkt bij de beoordeling van het saldo per koe dat een hoger vet- en eiwitgehalte in de melk wordt beloond. Registreer dan ook na elke melklevering de geproduceerde grammen vet en eiwit per koe per dag (tanklevering x (vet % + eiwit %) / aantal koeien).

In de melkcontrole-uitslag heeft het kengetal BSK haar waarde deels verloren, omdat de BSK alleen wordt bepaald door de literproductie. Sinds kort geven wij met VoerExpert in onze krachtvoertabel de exacte vet- en eiwitproductie per koe weer. Streef naar de volgende productie van vet en eiwit in uw melkcontrole-uitslag.

	Kg vet + eiwit
< 60 dgn	3,0
61 – 120 dgn	2,8
121 – 200 dgn	2,6
201 – 305 dgn	2,4
> 305 dgn	2,0

### Voorkom de "€ 2,00 – koe"

Om de zogenoemde "€ 2,00 – koe" te voorkomen, is het van belang te weten of het houden van uw koe inderdaad € 2,00 per dag kost. Per bedrijf zal dit bedrag afhankelijk zijn van alle kosten die worden gemaakt om de koe te kunnen houden. Denk bijvoorbeeld aan mestafzet (€ 0,80 tot € 1,00 is mogelijk), strooisel, stal- en/of robotbezetting enz. Belangrijkste lange termijn maatregel is hier echter het tijdig drachtig krijgen van de koeien, zodat een erg lange lactatielengte wordt voorkomen. Zet bij een laag saldo de koe droog ook al levert dit een lange droogstandsperiode op. Zo wordt later vervetting en een hoge rekening na het afkalven voorkomen.

### Onderzoek

Informeer bij uw rundveespecialist naar het saldo per koe per dag dat op uw bedrijf wordt gerealiseerd. Graag willen wij u ondersteunen, zodat met minimale kosten en maximale opbrengsten melk kan worden geproduceerd. Daarnaast gaan stagiaires de komende maanden een uitgebreid onderzoek doen naar de variatie in "Voersaldo" bij verschillende bedrijven. Graag houden wij u hiervan op de hoogte!

Izak van Engelen, specialist rundveehouderij  
06 2125 8720 • i.engelen@abzdiervoeding.nl



Diernummer	Naam	Lact. dagen	Melkproductie	Vet %	Eiwit %	V+E gram	KV 1	Voersaldo
60	Boukje 528	112	40,6	4,51	3,12	3.098	8,9	€ 5,77
31	Minke 278	124	35,2	4,28	3,68	2.802	9,0	€ 5,13
37	Minke 254	251	28,7	5,02	3,86	2.549	4,2	€ 4,68
184	Minke 219	338	15,1	4,97	3,57	1.290	0,0	€ 1,30

Voorbeeld van individuele koeien met voersaldo





# Uitslag enquête: Integratie Sikma Veevoeders en ABZ Diervoeding

**Tijdens mijn stageperiode bij ABZ Diervoeding ben ik bezig geweest met een onderzoek naar hoe ABZ Diervoeding het bedrijf/merk Sikma Veevoeders het beste kan integreren in haar bedrijfsvoering.**

Zoals u weet heeft ABZ Diervoeding per 28 mei 2014 alle aandelen van Sikma Veevoeders overgenomen. ABZ Diervoeding wil graag uiteindelijk onder één naam verder, met één logo, één huisstijl en één doelstelling. De vraag is hoe ABZ Diervoeding dit het beste kan doen? Hiervoor heb ik een enquête opgesteld en verstuurd naar alle klanten van Sikma Veevoeders. De response van de enquête was ongeveer 45 procent. Dit is uitstekend en laat de grote betrokkenheid zien van de klanten van Sikma Veevoeders. Na het verwerken van deze enquêtes en gesprekken met vertegenwoordigers van Sikma Veevoeders kunnen er een aantal conclusies gemaakt worden.

## Korte lijnen

De klanten en de medewerkers hebben behoefte aan een manier van werken zoals deze al jaren is. Door deze werkwijze is Sikma Veevoeders groot geworden en staat het bekend in haar afzetgebied. Dit kwam in de enquêtes naar voren en ook de vertegenwoordigers bevestigden dit. Het is belangrijk dat de korte lijnen, zoals deze zeer gebruikelijk en vertrouwd zijn bij Sikma Veevoeders, blijven bestaan. Korte lijnen in de bedrijfsvoering, maar ook korte lijnen met de klant. Hier gaat het vooral over de snelle levering van de producten (vandaag besteld, gisteren geleverd), klantvriendelijkheid, flexibiliteit, service en het meedenken met de klant. In overleg is alles mogelijk.

## Goede relatie

De klanten hebben naast de korte lijnen behoefte aan een goede relatie met het bedrijf. Hiermee wordt bedoeld dat de vertegenwoordiger weet wie de klant is en wat er speelt op het bedrijf. De klant moet geen nummer worden en moet zich thuis voelen bij het bedrijf. De klant geeft de voorkeur aan een goede relatie boven de prijs die hij moet betalen voor de producten. Ook komt de goede relatie met de klant naar voren vanuit de gesprekken met de vertegenwoordigers. De openheid en eerlijke manier van werken moet blijven bestaan. Het is belangrijk dat ABZ Diervoeding weet wat er op de markt speelt en dat het rekening houdt met de behoefte van de klant.

## Kwaliteit

Door 80 procent van de klanten van Sikma Veevoeders wordt de prestaties als goed beoordeeld. De kwaliteit wordt door

77 procent als goed bevonden en men is ook te spreken over de prijs/kwaliteitverhouding. Voor 95 procent van de klanten is het waarschijnlijk dat ze Sikma Veevoeders aanbevelen bij anderen. Hierdoor kan gezegd worden dat de klanten tevreden zijn over de producten van Sikma Veevoeders.

## Locatie Stroobos

De locatie Stroobos zal blijven bestaan, zowel als productielocatie als kantoor. Voor de medewerkers zal er veel gelijk blijven; de manier van werken, het produceren van de brokken en de klanten. Wanneer de klanten telefonisch een bestelling willen doorgeven, kan dit rechtstreek worden in Stroobos en zal door dezelfde chauffeur op het erf gebracht worden. Wel zal het uiterlijk van de vrachtwagens, de fabriek en bedrijfskleding vervangen worden door de ABZ Diervoeding huisstijl. Zo zal de uitstraling van alle fabrieken en kantoren van ABZ Diervoeding gelijk zijn.

## Actieplan

Er is een actieplan opgesteld, dit zal de rode draad zijn voor het integratieproces voor het komende half jaar. Binnenkort ontvangen de klanten van Sikma een informatiepakket. Dit is een volgende stap in het realiseren van een goede relatie met ABZ Diervoeding en zal naar verwachting als zeer positief ervaren worden. Zo burgert ABZ Diervoeding langzaam in bij de klant.

## Tot slot

Tot slot nog een antwoord op de vraag; wat moet ABZ Diervoeding met de naam/het merk Sikma Veevoeders? Na verschillende gesprekken met de vertegenwoordigers en het analyseren van de enquêtes, kan de conclusie worden getrokken dat de naam heel goed bekend staat in Noord-Nederland. Zo hecht een groot deel van de klanten veel waarde aan de naam. Het advies is dan ook om het assortiment Sikma voeders goed terug te laten komen in het assortiment van ABZ Diervoeding.

*Hendrik Elzinga, stagiaire  
Van Hall Larenstein Leeuwarden*





# Darmgezondheid staat voorop bij het vernieuwde biggenvoerassortiment

**De juiste voeding beïnvloedt de darmgezondheid en weerstand van de jonge dieren positief. Variatie in technische resultaten hangt nauw samen met zaken als huisvesting, management en gezondheidsstatus op de varkensbedrijven. Wanneer er sprake is van speciale omstandigheden, kan hier met voeding op gestuurd worden.**

Op basis van nieuwe inzichten, onderzoek en ervaring met onze meest succesvolle speen- en biggenvoerders wordt het ABZ speen- en biggenvoerassortiment vernieuwd.

De komende maanden zullen onze varkensspecialisten u dit vernieuwde assortiment toelichten mede aan de hand van een leaflet en onze ervaringen.



Darmgezondheid is voor ons het uitgangspunt voor de invulling van ons speen- en biggenvoerasortiment. Eiwit is één van de sleutelnutriënten die onmisbaar is voor goed biggenvoer. Eiwitten

(aminozuren) zijn belangrijk voor een maximale spier-eiwit-aanzet, maar bij verandering van de diergezondheidsstatus verschuift de behoefte van bepaalde aminozuren. Bij een hoog ruw eiwitniveau kunnen deze behoeftes vaak prima vervuld worden. Bij een lagere diergezondheidsstatus kan een teveel aan ruw eiwit echter gemakkelijk resulteren in hogere niveaus aan onverteerd eiwit in de dikke darm, wat zorgt voor diarree. Tijdens momenten van stress, zoals de periode rondom het spenen, is het daarom van belang niet te overdrijven in het ruw eiwitgehalte en juist te kiezen voor een laag ruw eiwitniveau.

Bij een laag eiwitgehalte is het belangrijk om in te steken op de juiste balans van aminozuren. Bij infecties, maar ook bij stress, vinden er ontstekingsreacties plaats waarbij er acute-fase eiwitten worden geproduceerd. De acute-fase eiwitten zorgen voor een grote vraag naar aminozuren, waardoor er minder eiwit in spierweefsel wordt aangezet.

Bepaalde aminozuren, zoals threonine en tryptofaan, zijn belangrijke nutriënten tijdens deze ontstekingsreacties.

Eiwit is één van de pijlers voor gezond biggenvoer, maar onze unieke productielocatie in Leusden geeft extra mogelijkheden om te voorzien in het juiste speenvoer. Wij werken in Leusden met geschoonde granen om de kans op gezondheidsproblemen te verlagen en de concentratie mycotoxines in het voer omlaag te brengen. Ook zijn er mogelijkheden tot het apart malen van grondstoffen, zodat specifieke eigenschappen van een grondstof het best tot hun recht komen. Wanneer er gestreefd wordt naar een hoge groei is het zaak om grondstoffen fijn te malen en zo te komen tot een hoge verteerbaarheid van nutriënten. Wanneer de focus meer gericht is op het verbeteren van darmgezondheid, zoals bij biggenvoeding vaak het geval is, is het ook zaak om de keuze te maken voor een geschikt niveau aan vezels. Hiervoor is de grondstof van belang en daarmee het type vezel, maar ook de maalfijnheid ervan. Grove delen van granen hebben een positief effect op maagniveau en op de samenstelling van de darmflora. Hierdoor hebben grovere delen een positief effect op het verminderen van de enterobacteriën.

Voor onze vernieuwde speen- en biggenvoerders zien wij dat de basis ligt bij darmgezondheid, waarbij er dan ook zeer specifiek is gekeken naar de bijbehorende eiwit- en amino-zurenbehoeftes en de belangrijke rol van goede vezels.

*Bent u geïnteresseerd naar onze ervaringen met deze voeders? Neem dan gerust contact op met één van onze varkensspecialisten! Zie voor contactgegevens [www.abzdiervoeding.nl/varkens/team](http://www.abzdiervoeding.nl/varkens/team).*

*Jacco Vessies, nutritionist  
033 422 1525 • [j.vessies@abzdiervoeding.nl](mailto:j.vessies@abzdiervoeding.nl)*



# Granen voeren in de varkenshouderij

Onder varkenshouders groeit de belangstelling om een deel van het mengvoer in het varkensrantsoen te vervangen door enkelvoudige granen. Dit speelt zowel op droogvoer- als brijvoerbedrijven. De schaalvergroting in de sector is een belangrijke aanjager van deze trend.



## Kostenvoordeel

Het voeren van granen heeft een kostenvoordeel. Granen hebben door het overslaan van een gedeelte van het productieproces in de mengvoerbak, een lagere kostprijs. Bij varkensbedrijven die in een hamermolen hebben geïnvesteerd, kunnen de granen rechtstreeks vanuit een opslaglocatie worden geleverd. Het voerkostenvoordeel kan oplopen tot circa € 2,- per vleesvarken; dit is onder andere afhankelijk van het vervangingspercentage.

## Keerzijde

Het voeren van granen kent ook een keerzijde. Uit diverse onderzoeken blijkt dat het voeren van ongeperste granen een vier procent slechtere voederconversie geeft. Bij het voeren van een hoog aandeel gemalen gerst in het rantsoen kunnen drijfvlagen ontstaan in de mestkelder. Ook blijkt dat de varkens meer vermorsen bij grotere aandelen gemalen granen in de brijbak. Verder kan een hoger aandeel gemalen graan ook tot brugvorming in de brijbak leiden. Met een brijvoerinstallatie is het vermorsen en brugvorming niet aan de orde.

## Maalfijnheid

Voor een goede vertering dient de maalfijnheid van de diverse soorten granen aan bepaalde voorwaarden te voldoen. Als de verteerbaarheid gestimuleerd moet worden voor een goede groei en lage voerconversie is het gewenst om de grondstoffen zo fijn mogelijk te malen. Als de focus echter ligt op meer darmgezondheid (minder diarree), dan is het aan te bevelen om de ruwe celstofrijke grondstoffen grover te malen. Grove delen hebben een positief effect op de maagvertering en ook de microbiële samenstelling in de dunne darm.

## Soorten granen

Welk gemalen graan in uw rantsoen past, kunt u het beste bepalen samen met één van onze varkensspecialisten. Tussen granen zitten behoorlijke verschillen in energie, eiwit, ruwe celstof of specifieke werking. Afhankelijk van dierleeftijd en de prijzen kunnen meer of minder gemalen granen

in het rantsoen worden opgenomen. Hieronder worden de verschillende granen kort beschreven.

### Gerst

Gerst is een bedekt graan waardoor de ruwe celstof hoger en de energie lager is dan bij maïs en tarwe. Gerst is een zeer gewilde grondstof voor varkens en biggen in het bijzonder. Het bevat veel B-glucanen en vliesjes, waardoor het een zeer positief effect heeft tegen diarree. Gerst wordt goed verteerd door zowel jonge als oudere dieren. In een veilig biggenrantsoen wordt gerst als belangrijk bestanddeel opgenomen.

### Tarwe

Tarwe is een goede energieleverancier door het hogere zetmeelniveau. Ten opzichte van gerst is tarwe duidelijk energierijker en heeft een mindere diëtetische werking. Tarwe kent weinig beperkingen in een rantsoen voor varkens. Ook heeft gemalen tarwe weinig problemen met loopeigenschappen in de voersilo en ontmengt minder dan gerst.

### Rogge

De grondstof rogge is een graansoort die van oudsher een negatieve naam heeft vanwege het voorkomen van moederkoren, wat het technische resultaat behoorlijk kan beïnvloeden. De rassen van de laatste jaren zijn echter duidelijk minder gevoelig voor moederkoren.

### Triticale

Triticale is een kruising van rogge en tarwe. Triticale is resistent tegen allerlei ziekten en heeft een hogere opbrengst dan rogge. Triticale heeft een hoger lysine gehalte en iets lager koolhydratenniveau dan tarwe. Ofwel de positieve eigenschappen van rogge en tarwe zijn opgenomen in deze kruising.

### Maïs

Maïs is smakelijk door zijn suikers en levert goed verteerbare energie uit vet en zetmeel. Teeltjaar 2014 was een jaar met veel mycotoxinen in de maïs. Daarom het advies om maïs beperkt in de rantsoenen op te nemen.

## Borging kwaliteit

Bij het zelf mengen van enkelvoudige gemalen granen is het belangrijk dat de kwaliteit gewaarborgd blijft. Allereerst speelt de inkoop van de hoogwaardige grondstoffen hierin een grote rol. Daarnaast is het belangrijk om een goed uitgebalanceerd voermengsel aan uw varkens te verstrekken voor een optimale groei en voerconversie. Dit kunt u zelf doen, maar ook in samenwerking met onze varkensspecialisten en onze afdeling inkoop grondstoffen.

*René Schennink,*  
specialist varkenshouderij brij- en kernvoerders  
06 4659 4430 • [r.schennink@abzdiervoeding.nl](mailto:r.schennink@abzdiervoeding.nl)





## Pluimveebedrijf Hendriks klaar voor de toekomst

**Toekomstbestendig, zo omschrijven Adriaan (51) en Monique (44) Hendriks hun leghennenbedrijf in Netersel. De komende twintig jaar kunnen zij vooruit. Nog tijd genoeg om te ontdekken of zoon Harm (11) of dochter Karli (8) het bedrijf wil overnemen. Maar voorlopig hebben die vooral belangstelling voor de jonge poesjes die op het bedrijf rondlopen.**

Zeventien jaar geleden startten Adriaan en Monique het leghennenbedrijf op de huidige locatie, als onderdeel van een familiebedrijf. Zijn vader had een pluimveebedrijf in het dorp en Adriaan en zijn broer wilden wel verder in het vak. Maar in het dorp waren geen toekomstmogelijkheden. Daarom startte Adriaans broer een bedrijf met vleeskuikenmoederdieren in Mariahout en begon Adriaan net buiten Netersel met leghennen. Hij bouwde er twee stallen met traditionele kooien voor 65.000 hennen. In 2008 is het familiebedrijf gesplitst en gingen beide broers zelfstandig verder. In die tijd werd het vergunningstraject voor een nieuwe stal opgestart, omdat er binnen afzienbare tijd een verbod zou komen op het houden van leghennen in kooien. De bestaande stallen moesten daarom worden omgebouwd tot volièrestallen met als gevolg dat er plaats was voor slechts 36.000 hennen. Dat is geen inkomenswaardig aantal, dus was er een flinke uitbreiding noodzakelijk.

### Vergunning

De vergunning voor de uitbreiding was in vrij korte tijd rond en in 2010 werd naast de oude stallen een nieuwe volièrestal voor 65.000 hennen gebouwd. In maart 2011 kwamen de eerste hennen en toen kon de verbouwing van de oude stallen plaatsvinden. Maar vreemd genoeg had het verkrijgen van die vergunning meer voeten in aarde. "We wilden eind 2011 alles omgezet hebben, maar het werd een jaar later. Er is geen bestendige regelgeving en dat maakt het voor ons erg moeilijk om vooruit te kijken",

verzucht Adriaan. Nu houden Adriaan en Monique zo'n 100.000 witte NOVOgen leghennen, afkomstig van broederij Verbeek.

Bij de bouw van de nieuwe stal in 2010 kwam er ook een Moba-robot die de eieren op de pallets stapelt. Monique: "Wij waren in die tijd één van de eerste bedrijven die zo'n robot had. Er kwamen toen mensen uit binnen- en buitenland kijken. Nu is het niet meer zo bijzonder." In de volièrestallen heeft elk niveau zijn eigen legnesten en water- en voervoorziening. De mest wordt nagedroogd en gaat via de DEP naar de mestverbranding. "Daar zijn we heel tevreden over", vertelt Monique. "Ze komen de mest ophalen wanneer het ons uitkomt. Het heeft een groot logistiek voordeel en ook prijstechnisch is het aantrekkelijk."





Omdat Monique een parttime baan op een accountantskantoor heeft, zijn er twee parttime arbeidskrachten om de eieren te rapen. In het weekend doet Monique dat zelf. Alle beslissingen nemen Monique en Adriaan samen. Daarom plannen ze ook de afspraken met vertegenwoordigers op de momenten waarop Monique niet buitenshuis aan het werk is.

### Non-GMO

De eieren gaan naar Kwetters eierenhandel in Veen. Omdat de Duitse retail hoge eisen stelt op het gebied van non-GMO, is het bedrijf van Adriaan en Monique een jaar geleden VLOG-gecertificeerd en produceert het sindsdien non-GMO-eieren. GMO staat voor Genetically Modified Organisms en VLOG is de afkorting voor Verband Lebensmittel Ohne Gentechnik. Al sinds de start van de nieuwe stal in 2011 krijgen de kippen in die stal non-GMO-voer, maar sinds een jaar is het hele bedrijf overgestapt. Nu krijgen dus alle kippen voer waarin geen genetisch gemodificeerde grondstoffen zijn verwerkt. Door deze strenge eisen van de afnemers heeft Adriaan het afgelopen jaar voer uit de fabriek van Nijkerk gekregen in plaats van uit Eindhoven, omdat tot voor kort alleen in Nijkerk een non-GMO-lijn was. Maar sinds enkele weken komt het voer weer uit Eindhoven. Ook dáár wordt nu non-GMO-voer geproduceerd, min of meer gelijktijdig met de ingebruikname van de nieuwe walsenlijn in Eindhoven. Adriaan is daar wel blij mee. "Qua logistiek is dat natuurlijk veel logischer en efficiënter."

De kippen krijgen in het begin het standaard startvoer uit de lijn 170 en na 27 à 28 weken stappen ze over op de

lijn 165. Het voer is gewalst, wat als grote voordeel heeft dat het veel homogener en beter gemengd is, waardoor de kippen bij het eten minder selectief te werk gaan. Dat Adriaan en Monique het voer bij ABZ Diervoeding halen, is niet zo vreemd. Al in 1973 sloot Adriaans vader zich aan bij Z.O.N., één van de voorlopers van ABZ Diervoeding. En wanneer iets goed bevalt, ga je niet weg, is de instelling van Adriaan.

### Vrije tijd

Naast haar dagelijkse werk op het accountantskantoor en het eieren rapen thuis, zet Monique zich ook bestuurlijk in voor de agrarische sector. Sinds een halfjaar zit ze in het lokale ZLTO-bestuur. "Ik vind dat je in het belang van alle boeren moet denken, niet alleen voor je eigen sector. Samen met elkaar moet je de problemen oplossen, samen sta je sterk." Adriaan besteedt zijn vrije tijd iets anders, op een manier die zijn Brabantse afkomst niet verloochent. Hij viert graag carnaval en is zelfs een keer als Prins Carnaval door het leven gegaan.

Adriaan en Monique zijn tevreden over het bedrijf zoals het nu is. "Het is toekomstbestendig, de stallen zijn goed, degelijk en logisch gebouwd, we houden veel dieren per arbeidskracht en de logistiek zit goed in elkaar. Wij zijn voor de komende twintig jaar klaar. Dat is maar goed ook, want uitbreiding, hoe klein ook, krijg je in deze tijd echt niet meer voor elkaar. Als we willen groeien, zouden we er een locatie bij moeten kopen." Maar dat is voorlopig niet aan de orde.

*Jolette van Eijden en Stein van de Borne*



#### Kengetallen

Ras	NOVOgen wit
Leeftijd	40 weken
Productie	95,26 %
Aantal eieren	120.64 stuks
VC week	1.85



# Opfok moederdieren vleespluimvee; het belang van pre-foktoomvoer in de opfok

**ABZ Diervoeding is het hele jaar door actief om op de hoogte te blijven van de nieuwste ontwikkelingen en wetenschappelijke onderzoeken omtrent voeding. We houden zeer nauw contact met onderzoekers, fokkerij-organisaties en kennisinstellingen. Omdat de moederdierensector een sector is met nog steeds enorme genetische vooruitgang en waar nieuw innoverend onderzoek voor gedaan wordt, volgen wij met onze voeders deze ontwikkelingen op de voet. Onze jarenlange ervaring in de moederdierensector, aanwezige kennis en de juiste connecties in het onderzoek zorgen voor een goede combinatie van de beste voeders.**

Wij zien door alle ontwikkelingen, dat het belang om al eerder in de opfok te starten met pre-foktoomvoer, steeds groter wordt. Dit heeft verschillende voordelen voor het koppel. De juiste combinatie van het opfok 2 voer en een overschakeling op 16 weken op het pre-foktoomvoer zorgt ervoor dat het koppel precies de juiste nutriënten tot haar beschikking heeft voor een goede en vooral uniforme ontwikkeling van het geslachtsapparaat. De topproductie van het koppel zal beter te managen zijn. Juist vanwege de correcte opfok en ontwikkeling van de moederdieren, zal dit voor een ouder koppel resulteren in een betere persistentie.

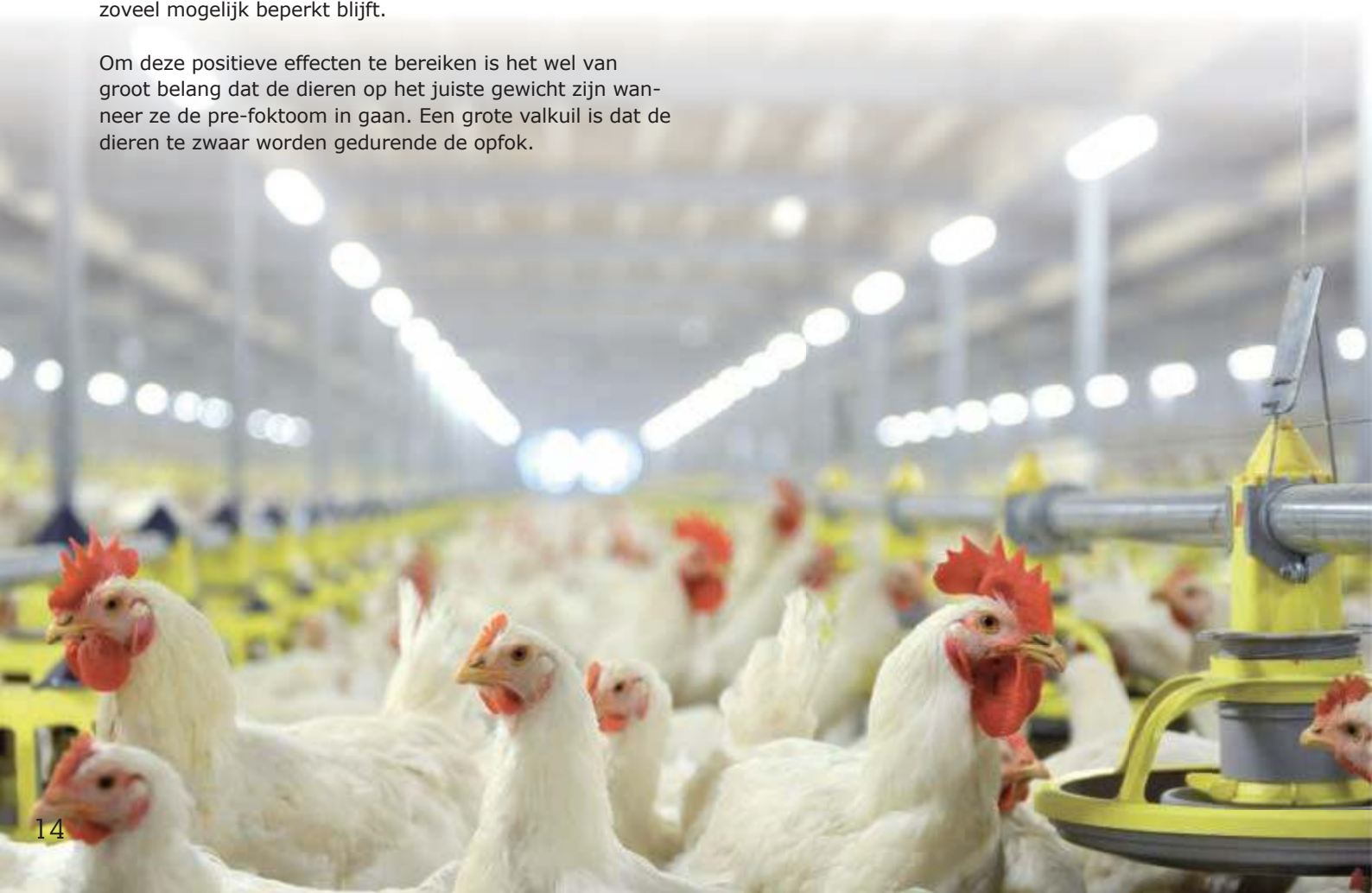
Het vervroegen van de pre-foktoom, heeft als bijkomend voordeel dat het de kans op leververvetting verder zal verkleinen. De moederdieren hebben op het juiste moment een buffer, zodat ze voldoende glucogene energie tot haar beschikking zal hebben om niet in een negatieve energiebalans te komen. Bovendien zorg je er hierdoor voor dat de dieren geen voeroverschakeling meemaken bij het verplaatsen naar het productiebedrijf, waardoor de stress zoveel mogelijk beperkt blijft.

Om deze positieve effecten te bereiken is het wel van groot belang dat de dieren op het juiste gewicht zijn wanneer ze de pre-foktoom in gaan. Een grote valkuil is dat de dieren te zwaar worden gedurende de opfok.



Met het juiste management, grip op het gewicht van de moederdieren, timing en uitstekend voer tijdens de kritieke fase van midden en eind opfok, is er veel winst te behalen gedurende de complete productieperiode.

*Emily Frehen, nutritionist*  
040 238 0777 • [e.frehen@abzdiervoeding.nl](mailto:e.frehen@abzdiervoeding.nl)



## Even voorstellen

Mijn naam is Gerrit Kooistra, ik ben 23 jaar oud en woonachtig in het dorp Westergeest. Sinds 22 juni ben ik werkzaam als rundveespecialist in Noord-Nederland.

Begin juni heb ik mijn opleiding afgerond op de Hogeschool Van Hall Larenstein in Leeuwarden op de afdeling melkveehouderij. Velen zullen mij kennen als stagiaire, ik heb namelijk mijn afstudeeropdracht bij ABZ Diervoeding gedaan. Ik heb de afgelopen maanden onderzoek gedaan naar de PEB brok.

Tijdens mijn opleiding heb ik veel ervaring opgedaan in het buitenland. Zo heb ik gewerkt in landen als: Verenigde Staten, Rusland, Denemarken en Oost-Duitsland. Hopelijk kan ik hier voordelen uit halen bij het uitoefenen van deze nieuwe baan.

Naast rundveespecialist ben ik ook nog melkveehouder. Samen met mijn ouders runnen wij een melkveebedrijf van ruim 100 melkkoeien. Kortom; genoeg te doen de komende tijd, maar ik heb er erg veel zin in!



## Vraag & Aanbod

### Te koop

- **kuil uithaal-/doseerbak**, merk Strautmann, type Siloblitz 220KD, in zeer goede staat, vraagprijs € 5.000,-. Telefoon 06 1320 5365  
E-mail artwolleswinkel@hotmail.com
- vierkante **foliepakken** hooi/kuilvoer, gesneden of ongesneden, van schoon bemest land, per stuk of per partij. Telefoon 06 2922 1955  
E-mail bertus@botterblom.net

Deze en meer advertenties vindt u terug op: [www.abzdiervoeding.nl/vraag-en-aanbod/](http://www.abzdiervoeding.nl/vraag-en-aanbod/)

## Besteltermijn/-korting

Indien uw bestelling tijdig bij ons binnen is, levert dit voordelen op voor onze transport- en productieplanning, maar ook voor u. Daarom brengen wij dit nog eens onder uw aandacht.

Indien u op werkdagen **vóór 16.30 uur** bestelt, ontvangt u normaal het voer de

volgende dag. Indien u ons **1 extra leverdag** biedt of een vaste leverdag die tenminste 2 werkdagen na de besteldag ligt, krijgt u **€ 0,10 extra korting per 100 kg**. Leverdagen zijn doordeweekse dagen, met uitzondering van feestdagen.

Besteldag*	Vrije leverdagen	Vaste leverdag
Maandag	Dinsdag of woensdag	Woensdag
Dinsdag	Woensdag of donderdag	Donderdag
Woensdag	Donderdag of vrijdag	Vrijdag
Donderdag	Vrijdag of maandag	Maandag
Vrijdag	Maandag of dinsdag	Dinsdag

\* voor 16.30 uur

## Agenda

Ruwvoerdemo's:

- 2 september 2015 Markelo
- 9 september 2015 Nijkerkveen
- 15 september 2015 Rottevalle

24 september 2015  
Agrarische Schouw Joure  
20, 21 en 22 oktober 2015  
LIV Hardenberg  
27, 28 en 29 oktober 2015  
RMV Hardenberg

Zie onze website voor meer info.  
U bent van harte welkom!

## Colofon

### Aansprakelijkheid

Bij de samenstelling van deze nieuwsbrief is de grootst mogelijke zorgvuldigheid betracht. Voor schade van welke aard dan ook, die een gevolg is van handelingen of beslissingen gebaseerd op informatie uit deze nieuwsbrief, aanvaardt ABZ Diervoeding geen enkele aansprakelijkheid.

### Opzegging

Wilt u onze nieuwsbrief niet meer ontvangen? Stuur dan een e-mail naar [pr-communicatie@abzdiervoeding.nl](mailto:pr-communicatie@abzdiervoeding.nl) of geef dit telefonisch door op één van onze kantoren.

### Eindredactie

Jolande Baselmans en  
Gerrie van de Poll,  
[pr-communicatie@abzdiervoeding.nl](mailto:pr-communicatie@abzdiervoeding.nl).

De eerst volgende ABZ Nieuws verschijnt in oktober 2015.

### Volg ons via social media





## Verkoop en advisering

<b>Algemeen</b>	Order-Entry Nijkerk Order-Entry Eindhoven	033 422 1510 040 238 0777	bestelling@abzdiervoeding.nl
<b>Rundvee- en geitenhouderij</b>	Roel van Ee (Verkoopmanager)	06 2126 6227	r.ree@abzdiervoeding.nl
<b>Varkenshouderij</b>	Ben van Raaij (Verkoopmanager a.i.)	06 2290 7066	b.raaij@abzdiervoeding.nl
<b>Pluimveehouderij</b>	Cor van Dijk (Adjunct directeur)	06 2126 6226	c.dijk@abzdiervoeding.nl
<b>Enkelvoudige grondstoffen</b> (in- en verkoop)	Arie Griffioen	06 2161 4390	a.griffioen@abzdiervoeding.nl

Neem een kijkje op onze website [www.abzdiervoeding.nl](http://www.abzdiervoeding.nl) voor de overige contactgegevens.

## Sikma Veevoeders B.V.

<b>Algemeen</b>	Order-Entry Stroobos	0512 35 1281	info@sikmaveevoeders.nl
<b>Rundvee- en schapenhouderij</b>	Jan Dijkstra (verkoop en advisering)	06 5320 3352	j.dijkstra@abzdiervoeding.nl

Neem een kijkje op [www.sikmaveevoeders.nl](http://www.sikmaveevoeders.nl) voor de overige contactgegevens.

# ABZDiervoeding

Coöp. Arkervaart-BramecoZon U.A.  
Postbus 5, 3860 AA Nijkerk  
info@abzdiervoeding.nl  
www.abzdiervoeding.nl

Kantoor Nijkerk  
Westkadijk 4  
Telefoon 033 422 1510  
Fax 033 246 0772

Kantoor Eindhoven  
Hastelweg 159  
Telefoon 040 238 0777  
Fax 040 238 0780

Kantoor Stroobos  
Groningerstreek 20  
Telefoon 0512 35 1281  
Fax 0512 35 2276