



Bedrijfsreportage

Jan Vermeer: 'Ondernemen is kansen zien en winnen'

Rundvee

Hoog P-gehalte in bloed met Actief Droogstand

Varkens

Deense zeugen in Nederland

Pluimvee

Ontwikkelingen in de vermeerderingssector

Van de directie

2013 afgesloten en 2014 in volle gang

Op 26 maart heeft coöperatie Arkervaart-BramecoZon U.A. haar algemene ledenvergadering gehouden. Deze is vooraf gegaan door twee voorvergaderingen in Markelo en Oirschot. Door in zowel het midden, oosten en het zuiden van het land ledenvergaderingen te organiseren, hebben alle leden gelegenheid gekregen mee te denken en te discussiëren over de resultaten van het afgelopen jaar en de vooruitzichten voor het lopende jaar. We zijn er goed in geslaagd om onze leden er op deze manier bij te betrekken. De opkomst met ongeveer 190 leden op de vergaderingen is goed te noemen, waaruit we mogen concluderen dat onze leden betrokken zijn bij de coöperatie. We zijn verheugd dat onder de bezoekers van de vergadering verschillende nieuwe leden zich bevonden. Het is goed om te zien dat nieuwe leden die nog maar relatief kort afnemer zijn, betrokkenheid bij onze coöperatie tonen.

De vergaderingen verliepen in goede sfeer. Nadat de financiële verslaglegging met de aanwezige leden was doorgenomen, stemden de leden in met de goedkeuring van de jaarrekening, de resultaatbestemming en de verlening van decharge over het gevoerde beleid en het gehouden toezicht.

Na de pauze werden de vooruitzichten voor het lopende jaar gepresenteerd. De afzet van mengvoeders verloopt voorspoedig in de eerste maanden van 2014. Voor alle fabrieken ligt er een meerjarig investeringsprogramma. De leden werden geïnformeerd welke investeringen voor 2014 gepland staan. ABZ Diervoeding beschikt over productielocaties in de drie belangrijkste veehouderijgebieden van Nederland en vanuit deze positie wordt er gebouwd aan de toekomst.

Tenslotte werden de leden bijgepraat over alle wereldwijde ontwikkelingen die van invloed zijn op de grondstoffenmarkten. Eerst werden de ontwikkelingen in de Oekraïne toegelicht. Vervolgens werden de leden meegenomen naar de ontwikkeling van de granen in Noord Amerika en de soyabonen in Zuid Amerika.



Na deze wereldreis vanuit het grondstoffenperspectief was er volop tijd om onder het genot van een hapje en een drankje een informele nabeschuiving te houden en met collega-veehouders te netwerken.

We zijn 2014 goed gestart. Daar waar we in 2013 leegstand zagen door slechte opbrengstprijzen, zien we nu de stallen weer vol staan en het mengvoedervolume weer stijgen. Maar ook de trend van deels zelf mengen op het erf gaat nog steeds door. Onze groeiende afzet in directe grondstoffen leveren laat dit zien.

Pouwel Brouwer en Marcel Roordink



Inhoud

Algemeen

Investeringen	3
Mijn ABZ Diervoeding (online bestellen)	3
Grondstoffenmarkt	4
Mestverwerking in 2014	5
Advertentie campagne 2014	6
Nieuwe bedrijfskleding ABZ Diervoeding	6
Vallei Boert Bewust	18
BAV Lunteren	18
LIV 2014 in Venray	19
Vraag & Aanbod	19

Rundvee

Hoog P-gehalte in bloed met Actief	
Droogstand	7
Gezonde klauwen	8
MelkveeExpert	10
Vers gras monitoring van start	10
Maart drukke PR-maand voor ABZ	11
Aan de slag na bemestingsdagen	11

Bedrijfsreportage

Jan Vermeer:	
'Ondernemen is kansen zien en winnen'	12

Varkens

Deense zeugen in Nederland	14
Resultaten vleesvarkenshouderij 2013	15

Pluimvee

Ontwikkelingen in de vermeerderingssector	16
Cloacitis bij vleeskuikenouderdieren	17
Open Dag bij Broedhof De Heen VOF	17

Investeringsen

Nijkerk

Voor de fabriek in Nijkerk is opdracht verleend om een klein componenten / mineralenblok te bouwen. Dit blok zorgt ervoor dat 16 extra grondstoffen niet vanuit zakgoed, maar vanuit silo's gedoseerd kunnen worden. Deze grondstoffen kunnen hierdoor goedkoper worden aangevoerd. De belangrijkste reden voor deze investering is dat door vermindering van het handwerk, de werkdruk voor de operators wordt verlaagd.

Eindhoven

De investering in de verlading van de Speenkrusli voor jonge biggen is af. Op alle locaties kunnen we nu de Speenkrusli die in Leusden wordt geproduceerd vanuit een bigbag in een auto (voor)verladen.



Voor de zomer worden er twee BOA compactors geïnstalleerd. Op de ene perslijn vervangt deze een bestaande voorverdichter en de andere lijn wordt hierdoor van een 'enkel perslijn' ge-upgraded naar een volwaardige flexibele perslijn met voorverdichter. Hierdoor kunnen we op alle lijnen dezelfde kwaliteit voeders produceren wat flexibiliteit en capaciteit oplevert.

Drie molenbouwers zijn gevraagd om een offerte op te stellen voor de nieuwe walsenlijn die we plannen te gaan bouwen. We verwachten de eerste week van april de offertes binnen te hebben.



Ondertussen wordt de vergunning voor het vloeistoffenpark gereed gemaakt om in te dienen. Zodra de vergunning voor de walsenlijn definitief is afgegeven, kan de volgende vergunningsaanvraag worden ingediend. De laatste is een milieutechnisch zwaardere vergunning met een langere doorlooptijd. Deze doorlooptijd kan wel negen maanden bedragen.

Markelo

In Markelo wordt gestaag doorgewerkt met de nieuwe automatisering. De bedoeling is dat voor de zomervakantie de perserij ook volledig geautomatiseerd is, zodat het makkelijker wordt om met twee operators in plaats van drie operators de fabriek te bedienen. Dit jaar worden de laatste twee contrasets aangepast, zodat alle drie de contrasets een grote auto kunnen worden voorverladen. Erg handig, nu we ook weer begonnen zijn met voer voor moederdieren in Markelo te produceren.

Leusden

Ook in Leusden zijn we begonnen met een meerjarig automatiseringsproject. Gelijktijdig met de automatisering wordt ook verouderde elektra vervangen. Goede automatisering en tracking en tracing is een belangrijke license to produce voor de toekomst



“Mijn ABZ Diervoeding” (online bestellen)

Wij willen u even een korte update geven van de stand van zaken met betrekking tot het online klantportaal “Mijn ABZ Diervoeding”. Zoals u wellicht weet willen wij het klantportaal weer bij de tijd brengen. Wij hebben ervoor gekozen om hiervoor een nieuw platform aan te schaffen en deze met de leverancier in te richten naar de wensen en eisen van onze leden/afnemers. In eerste instantie richten wij ons op het online bestellen. In een later stadium zullen online de facturen en omzet- en mineralenoverzichten geraadpleegd kunnen worden. Het streven is dat een eerste groep van leden/afnemers voor de zomer kunnen starten met het testen van deze nieuwe bestelmodule.

Wij zullen u op de hoogte houden van de ontwikkelingen.

Charles Caers, manager Administratie & Financiën

Grondstoffenmarkt

De markt heeft de laatste weken een duidelijke 'uptrend' laten zien. Onzekerheid over de situatie in Oekraïne, onrust over het weer in de USA, doorlopend hoge exportcijfers vanuit Europa en de oogstverwachtingen van granen en soyabonen liggen hieraan ten grondslag. Deze factoren zullen dan ook nader toegelicht worden.

Oekraïne

De al langer in Oekraïne aanwezige spanningen tussen pro-Europa enerzijds en pro-Rusland inwoners anderzijds is in de voorbije weken tot een anticlimax gekomen. Rusland heeft het schiereiland de Krim geannexeerd. Deze uiterst instabiele situatie heeft de exportmarkten op scherp gezet. Oekraïne is een belangrijke exporteur van maïs, tarwe en zonnebloemzaadschroot. Op het moment van schrijven ondervinden we nog geen fysieke hinder bij de verlading van deze grondstoffen. Dit kan echter ieder moment veranderen. Zoals figuur 1 laat zien is er sinds de verkiezingen van 2010 een duidelijke scheidslijn waar te nemen tussen het pro-Europese en het pro-Russische deel van het land. Van oudsher wonen in het zuidelijke deel (langs de Zwarte Zee kust) ook de hoogste percentages etnische Russen. De angst die nu leeft is dat president Poetin zal gaan proberen om ook dat deel van de Oekraïne in handen te krijgen. Mocht dit echter gebeuren dan zijn de gevolgen niet te overzien.

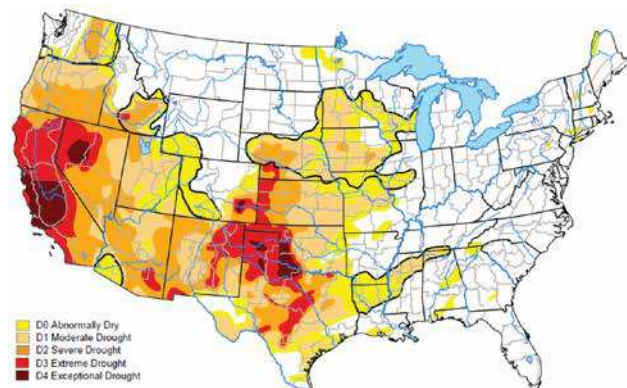


Figuur 1

Weermarkt

De graanmarkt bevindt zich dit jaar al vroeg in een weermarkt. In Europa is er vrijwel geen sprake geweest van winterweer. Ook het voorjaar lijkt hier vroeg op gang te komen. De vooruitzichten voor de Europese graanmarkt zien er op dit moment voor wat betreft het weer dan ook goed uit. Vanuit de USA komen echter andere geluiden. Daar is sprake geweest van streng winterweer met veel sneeuw en strenge vorst. Deze sneeuw heeft in grote delen van de Midwest gezorgd voor de o zo belangrijke isolerende bescherm laag tegen vorst over de wintergranen. In de Zuidelijke Plains is er echter sprake van een belangrijk vochttekort. Figuur 2 laat zien waar

het vochttekort zich concentreert in de USA. In dit vroege stadium van het groeiseizoen is nog niet te duiden wat het effect hiervan op de oogst zal zijn. Zeker is echter wel dat het op korte termijn zal moeten gaan regenen om blijvende schade te voorkomen.



Figuur 2

Areaal- en oogst ontwikkelingen

In de nieuwsbrief van december jl. schreven we al over het hoge niveau van graanexport vanuit Europa. Dit beeld is tot op heden niet veranderd. De export van tarwe ligt met 22,68 miljoen ton ruim boven het niveau van het seizoen 2012/13 waarin de export 15,12 miljoen ton bedroeg. Het hoge exportvolume van tarwe vormt nog geen probleem. Er was een grote oogst en ook ligt het verbruik laag in Europa. Het lage tarweverbruik wordt mogelijk gemaakt doordat er ruim 10 miljoen ton maïs is geïmporteerd tot op heden. De prijs spreiding tussen tarwe en maïs is wel wat kleiner geworden. In december lag maïs nog € 25,00 per ton onder tarwe, momenteel is dit verschil € 10,00 per ton in het voordeel van maïs.

In Amerika is er sprake van een krappe overgang van de Noord- naar de Zuid-Amerikaanse soyabonenoogst. In de USA eindigen we dit seizoen met de krappe voorraad van 100-115 miljoen bushel. De daaropvolgende Zuid-Amerikaanse oogst wordt echter acht procent hoger ingeschat dan in 2013. De verwachting voor het komend seizoen is een groei in areaal in Zuid-Amerika van circa zeven procent en in Noord-Amerika van circa vijf procent.

Arie Griffioen, inkoper

06 2161 4390 • a.griffioen@abzdiervoeding.nl

Mestverwerking in 2014

Verwacht u een bedrijfsoverschot? Dan heeft u een verwerkingsplicht voor een percentage van het overschot berekend in kg fosfaat. De verwerkingspercentages zijn afhankelijk van de regio van uw bedrijf en het jaar.

De verwerkingspercentages worden per jaar vastgesteld. Voor 2014 zijn deze als volgt:

Regio	2014
Zuid	30%
Oost	15%
Overig	5%

De regio's zijn hetzelfde als de concentratiegebieden die gelden voor dierproductierechten. Bestaat uw bedrijf uit verschillende productielocaties die in verschillende regio's liggen? Dan geldt voor uw hele bedrijf het hoogste verwerkingspercentage dat voor ten minste één van de locaties geldt. Aan het einde van het jaar moet de hoeveelheid mest die u heeft laten verwerken overeenkomen met het voor u geldende percentage van uw bedrijfsoverschot in dat jaar.

Uitzonderingen

Er zijn enkele situaties waarbij u uw verplichte verwerkingspercentage niet (volledig) hoeft te laten verwerken. Mogelijk worden er nog extra voorwaarden voor deze uitzonderingen vastgesteld.

Grenspcelen

Voert u mest af naar uw grond in het buitenland (grenspcelen)? Dan telt de hoeveelheid fosfaat die u afvoert niet mee voor uw verwerkingsplicht.

Drempelwaarde

Is de hoeveelheid mest die u moet laten verwerken kleiner dan de vastgestelde drempelwaarde? Dan hoeft u geen mest te laten verwerken. De drempelwaarde is in 2014 100 kg fosfaat. De drempelwaarde geldt na het bepalen van uw verwerkingsplicht (niet na het berekenen van uw bedrijfsoverschot).

Biologische bedrijven

U hoeft geen mest te laten verwerken als u een biologisch bedrijf heeft en de hoeveelheid biologische mest die u zou moeten laten verwerken afvoert naar een ander biologisch bedrijf.

Mest bedoelt voor champignonsubstraat

Voert u mest van paarden, pony's of pluimvee af naar ondernemers die champignonsubstraat bereiden? Dan hoeft u deze hoeveelheid mest niet te laten verwerken. U vult op het Vervoersbewijs dierlijke meststoffen (VDM) de nieuwe opmerkingscode 72 in.

Afvoer naar landbouwbedrijf

Voert u uw totale bedrijfsoverschot rechtstreeks af naar één of meerdere landbouwbedrijven en voldoet u aan onderstaande voorwaarden? Dan hoeft u geen mest te laten verwerken. U sluit dan een Regionale mestafzet overeenkomst (RMO) af met de afnemer(s) van de mest.

Deze uitzondering geldt alleen bij afvoer van uw totale bedrijfsoverschot. De voorwaarden voor deze vrijstelling zijn:

- Het bedrijf dat de mest afneemt, ligt hemelsbreed maximaal 20 kilometer vanaf uw productielocatie;
- De afnemer gebruikt de mest op zijn landbouwgrond;
- U voert uw totale bedrijfsoverschot af;
- Uw bedrijfsoverschot is in het betreffende kalenderjaar maximaal 25% van de totale mestproductie;
- U sluit vooraf een schriftelijke overeenkomst (RMO) af met de afnemer. U hoeft deze overeenkomst niet op te sturen, maar bewaart deze in uw administratie;
- Op het VDM vult u (de nieuwe) opmerkingscode 71 in.

Overeenkomsten

Verwacht u een bedrijfsoverschot en moet u een deel van uw overschot laten verwerken? Dan kunt u dit op drie manieren melden bij de Rijksdienst voor Ondernemend Nederland om aan uw verwerkingsplicht te voldoen.

1. VDM met opmerkingscode 61

Bij de afvoer van de mest naar de verwerker de opmerkingscode 61 gebruiken, anders telt deze niet mee voor de verplichte kilogram fosfaat die verwerkt moet worden.

2. Driepartijenovereenkomst mestverwerking

De driepartijenovereenkomst kan achteraf gemeld worden bij het RVO loket, echter zorg er wel voor dat dit in 2014 gebeurt.

Met de afnemer van de mest dient echter wel vooraf een overeenkomst gemaakt te worden. Deze mag bewaard worden in uw eigen administratie.

3. Vervangende Verwerkingsovereenkomst

De Vervangende Verwerkingsovereenkomst (VVO), die ook gemeld moet worden bij het RVO loket, wordt geadviseerd als er mest wordt geproduceerd die minder geschikt is voor de verwerker. Ook als er geen verwerker in de regio aanwezig is, kan dit een alternatief zijn. Er is een schot voor de VVO tussen de pluimveehouderij en de varkens-/rundveehouderij. Dus een VVO afsluiten met een pluimveehouder die meer mest verwerkt of afvoert via een driepartijenovereenkomst, kan dus niet door een rundvee- of een varkenshouder.

Door een toenemend aantal luchtwassers komt er ook meer spuiwater op de markt. Spuiwater valt onder de overige anorganische meststoffen. Bij gebruik als meststof gelden de regels voor het gebruik van stikstofkunstmest. Mengen van spuiwater met dierlijke mest is niet toegestaan, hierbij kunnen giftige gassen vrijkomen. Ook kan er ijzersulfaat ontstaan, deze wordt in de bodem omgezet in zwavelzuur wat de bodem verzuurt.

*Ad Kolen, specialist varkenshouderij
06 2291 8553 • a.kolen@abzdiervoeding.nl*

Advertentiecampagne 2014 Thema: Voer voor vooruitgang

ABZ Diervoeding levert kwaliteitsvoeding in de vorm van de meest geschikte voeders en advies op maat, tegen een zo laag mogelijke kostprijs. Dit resulteert in een maximaal rendement voor u, onze klanten.

Creatief vertaald noemen we dit: **VOER VOOR VOORUITGANG.**

Wij leveren niet alleen het letterlijke voer, maar ook het spreekwoordelijke voer: het advies. Voer leveren is één, maar samen groeien en kwaliteitsslagen maken is net even wat anders. Op deze wijze willen wij onze merkbelofte 'Het beste dichtbij' invullen. Wij willen niet de grootste worden, maar wel de beste zijn. Als verlengstuk van uw bedrijf helpen onze deskundige en betrokken voorlichters u graag uw persoonlijke doelstellingen te behalen. Wij willen u als veehouder ontzorgen en bijdragen aan de toekomstbestendigheid van de sector als geheel.

Met onze nieuwe, opvallende advertentie campagne willen wij onze naamsbekendheid verder uitbouwen. Hierbij is gekozen voor drie sectoradvertenties en voor een algemene (corporate) advertentie.



Nieuwe bedrijfskleding ABZ Diervoeding

Nadat we vorig jaar onze nieuwe naam en onze nieuwe huisstijl presenteerden, kon de kledinglijn niet langer achterblijven en werd ook deze grondig vernieuwd.

Het consequent doorzetten van onze huisstijlkleuren roept herkenning op. Vandaar dat de keuze voor de frisse lentegroene (corporate) ABZ kleur in combinatie met de eigentijdse donkergroene kleur (van 'Diervoeding') snel gemaakt was. Het totale plaatje is nu heel mooi op elkaar afgestemd.

Het nieuwe kledingpakket is inmiddels uitgeleverd aan onze chauffeurs. Hierna zijn onze productiemedewerkers aan de beurt. We gaan er vanuit dat onze nieuwe bedrijfskleding een positieve bijdrage levert aan onze uitstraling.

Wij zijn er in ieder geval trots op! Laat u ons weten wat u ervan vindt?
E-mail: pr-communicatie@abzdiervoeding.nl





Hoog P-gehalte in bloed met Actief Droogstand

Over de voeding van fosfor wordt de laatste jaren veel gezegd en geschreven. Door de jaren heen is het fosforgehalte in veel rantsoenen gedaald. Dit geldt vooral voor bedrijven die meedoen met de BEX en zodoende hun fosforaanvoer beperken. ABZ Diervoeding gebruikt in haar Actief-aanpak een beperkte fosforvoorziening in de droogstand. Schothorst Feed Research (SFR) heeft nu bewezen dat deze aanpak juist zorgt voor een hoog P-gehalte in het bloed na afkalven.

Meerdere rantsoenen

In een groot onderzoek naar de voeding in de droogstand heeft SFR meerdere rantsoenen met elkaar vergeleken. In totaal zijn er negen behandelingen met elkaar vergeleken waarvan één behandeling de exacte uitvoering was van de Actief Droogstandsaanpak van ABZ Diervoeding. Andere behandelingen waren onder andere het gebruik van anionische zouten, hoog en laag eiwit, wel of geen extra krachtvoer voor afkalven.

Actief rantsoen verschilt

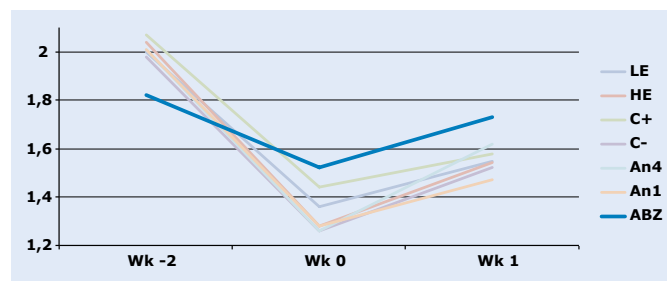
Opvallend is dat de behandeling met het Actief rantsoen in meerdere opzichten verschilt van de andere behandelingen. Zo was het P-gehalte in het Actief rantsoen zo'n 30 procent lager dan het gemiddelde rantsoen van de andere behandelingen. Het Ca-gehalte in het Actief rantsoen was daarentegen zo'n 20 procent hoger dan het gemiddelde rantsoen van de andere behandelingen.

Het Actief Droogstandsrantsoen werkt

Het P-gehalte in het Actief Droogstandsrantsoen was juist laag en het Ca-gehalte in het Actief Droogstandrantsoen was juist niet laag. Dit gaf twee weken voor het afkalven in het bloed het laagste P-gehalte en het hoogste Ca-gehalte ten opzichte van de andere behandelingen. Deze aanpak resulteerde in uitstekende bloedwaarden en resultaten na het afkalven.

Opvallend positief Ca- en P-gehalte bloed

Als enige behandeling gaf het Actief rantsoen nul procent melkziekte! Dit ging gepaard met zeer gunstige Ca- en P-gehalten in het bloed. Het Calciumgehalte op de dag van afkalven was bij het Actief rantsoen 2,1 mmol/l. Het P-gehalte op de dag van afkalven was bij het Actief rantsoen als enige boven de 1,5 mmol/l. Koeien met een Calciumgehalte in het bloed kleiner dan 2,0 mmol/l worden in de praktijk gezien als melkziektegevallen.



Conclusies

In de droogstand heeft een koe niet snel een fosfortekort. Een precieze voorziening van fosfor geeft juist de meest Actieve koe na afkalven! SFR heeft in droogstaande koeien die gevoerd werden met het Actief rantsoen van ABZ Diervoeding de hoogste Ca- en P-gehalten in het bloed geconstateerd na het afkalven. 100 procent van de koeien kalfden af zonder melkziekte.

Izak van Engelen, specialist rundveehouderij
06 2125 8720 • i.engelen@abzdiervoeding.nl





Gezonde klauwen

De klauwen van onze koeien zullen onder de huidige omstandigheden nooit vanzelf gezond blijven. Elke veehouder zal regelmatig aandacht moeten schenken aan de klauwgezondheid van zijn koeien. Er zal vooral aandacht moeten zijn voor het preventief behandelen, waardoor er niet voortdurend kreupele koeien behandeld moeten worden. Klauwgezondheid moet een vast onderdeel van het dagelijkse werk zijn. Hierbij gaat het om succesfactoren zeker te stellen en risico's te vermijden. Hiervoor is kennis van de klauw en alles wat hier invloed op heeft van belang. Dit artikel wil u graag daarbij van dienst zijn.

Drie factoren

Factoren die de klauwgezondheid bepalen kan men onderverdelen in drie groepen: de klauw, belasting en aantasting uit de omgeving. Als je als veehouder deze zaken goed kan managen, zal dit leiden tot een veestapel met gezonde klauwen en een minimum aantal kreupelheden.

Het resultaat van alle inspanningen moet gezonde klauwen zijn. Dit is te controleren door tijdens het bekappen de klauwen door de klauwverzorger te laten scoren op aandoeeningen. CRV heeft hiervoor een programma gemaakt, genaamd "Digiklauw" waar een groot aantal klauwverzorgers al mee werkt. Dit programma biedt u de mogelijkheid om de klauwgebreken in kaart te brengen en er zo adequaat op in te spelen. En het geeft CRV meer cijfers (ongeveer 25 procent van de verschillen in klauwgezondheid zijn erfelijk bepaald) waardoor zij een nog betere fokwaarde kunnen berekenen met betrekking tot de klauwen dan dat nu het geval is. Wilt u meer weten over Digiklauw? Neem dan contact op met uw klauwverzorger of met CRV.

Hoornvorming

De combinatie van de hardheid en de vorm van de klauw bepalen de kwaliteit ervan. Doordat de koe zelf continu de klauw aanmaakt, zie je haar voedingstoestand, lactatiestadium en algemene gezondheid terug in de hoornkwaliteit. Hoorn groeit 1 tot 2 mm per week. De zool is ongeveer 1 cm dik, dus bloedingen worden pas na een paar maanden zichtbaar. Jaarlijks terugkerende risicomomenten zijn afkalven en begin van lactatie (negatieve energiebalans). Als de stofwisseling van de koe zich instelt op een hoge melkproductie zijn haar klauwen zachter. Voeding heeft veel invloed op de klauwkwaliteit. De belangrijkste factor lijkt een goede penswerking te zijn. Zorg daarom voor voldoende structuur in het rantsoen, samen met een geleidelijk aanbod van snel

fermenteerbare koolhydraten. Abrupte voerwisselingen zijn taboe, evenals bedorven of beschimmeld voer. De vorming van gezond en sterk klauwhoorn vereist verder ook een voldoende aanbod van specifieke voedingsstoffen zoals calcium/fosfor, biotine, zink, koper, mangaan en de vitamines A, D en E. Een gezonde pens maakt ruim voldoende biotine aan. De hardheid van het hoorn bepaalt de sterkte van de klauw. Dit begint op het moment van de aanmaak van hoorn in de kiemlaag van de lederhuid. Later zijn ook omgevingsfactoren van invloed, zoals verweking door vocht of scheurtjes door droogte. Gezond hoorn is keihard.

Klauwaandoeningen

Klauwaandoeningen kunnen we onderverdelen in twee groepen, namelijk de infectieuze en niet infectieuze aandoeningen.

Infectieuze aandoeningen:

Tussenklauwontsteking: Zweren en beschadigingen vormen een toegangspoort voor infecties van de diepere delen van de klauw. Het tussenteenflegmoon is een plotseling optredende ontsteking van het bindweefsel door bacteriën. Andere namen hiervoor zijn: haarworm, kleipoot, kreppoot en slakkenpoot. Preventief moet men proberen te voorkomen dat de koe zich kan beschadigen tussen de klauwen en op de kroonrand. Curatief is zo snel mogelijk behandelen met antibiotica.

Stinkpoot: In een vochtige omgeving tasten bacteriën het zachte hoorn van het balgebied aan. De omgeving bacteriën nestelen zich meestal eerst in de tussenklauwspleet en daarna vooral in het balgebied van zowel binnen- als buitenklauw. Dit leidt tot een snellere groei en beschadiging van de buitenklauw, waardoor deze los kan laten van de lederhuid en zo een dubbele zool gaat vormen. Preventief kan men dit aanpakken door tijdig te bekappen en voetbaden aan te leggen. Curatieve behandeling bestaat vooral uit het bekappen.



Mortellaro: De exacte verwekker van mortellaro is nog altijd niet bekend. Het lijkt erop dat koeien weerstand ontwikkelen tegen de aandoening, want het is meestal een probleem van de vaarzen in een koppel. De weerstand speelt hierbij een erg grote rol. De preventie moet vooral bestaan uit het optimaliseren van de weerstand en zorgen voor een schone en droge omgeving. Curatief moet men de aangetaste huid goed droog maken en met een antibacteriële spray of zalf behandelen en zo nodig herhalen.

Niet infectieuze aandoeningen:

Zoolzweren/wittelijndefecten: Als het hoorn beschadigd raakt, kunnen bacteriën binnen dringen en ontstekingen veroorzaken. Hoornbeschadiging ontstaat altijd door overbelasting. Dit kan een piekbelasting zijn: een steentje, kort draaien of afzetten, maar ook een continue belasting zoals een te ruwe harde vloer, te veel staan, overmatige hoorngroei of verkeerde klauwstand. Zoolzweren en wittelijndefecten volgen op klauwkneuzingen en bloedingen. Preventief moet men dus tijdig bekappen, bevangenheid en stinkpoot bestrijden. Curatief moet men de koe bekappen en de betreffende klauw ontlasten.

Bevangenheid: klauwbloedingen vormen een belangrijk onderdeel van het ziektebeeld dat we klauwbevangenheid noemen. De geel-roze-rood-blauwverkleuringen in de zool ontstaan door overbelasting in combinatie met verweking van het klauwhoorn. Deze verweking ontstaat

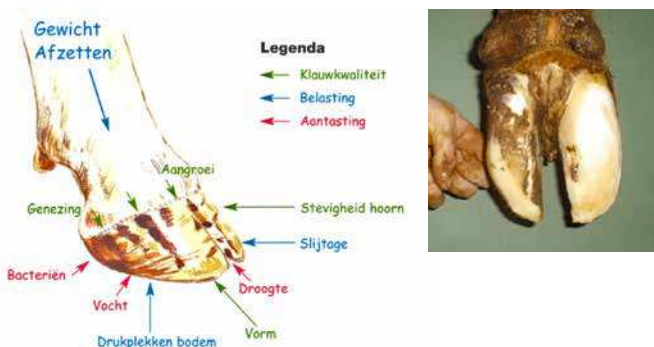
meestal rond afkalven en begin lactatie (hormonale veranderingen, stofwisselingsaanpassing, abrupte rantsoenwisseling en voerfouten).

Tips

- Zorg voor fris en smakelijk voer
- Zorg voor een goede mineralenvoorziening
- Voer rantsoenwijzigingen geleidelijk door
- Zorg voor frisse en ruime leefomgeving voor uw dieren
- Voorkom overbezetting
- Voorzie in ruime en comfortabele ligboxen
- Check de klauwen bij staand en liggend vee

Samenvattend

1. Zorg voor een goede kwaliteit van de klauwen. Bekap 2 à 3 keer per jaar preventief, zodat de klauwen de juiste vorm hebben en organiseer de juiste voeding en voeropname, zodat het hoorn de juiste kwaliteit heeft. Gebruik voetbaden op de juiste wijze en kies goede stieren ook voor klauwkwaliteit.
2. Zorg dat de klauw evenredig wordt belast. Dat wil zeggen, een belasting die niet groter is dan dat de klauw aankan. Zorg dus voor een goede ondergrond (v.b. dus geen koepad van betonklinkers) zonder scherpe oneffenheden en rust in de koppel. Overbezetting heeft hier ook een zeer slechte invloed op de klauwen.
3. Bestrijd ziektekiemen en vocht. Zorg voor een droge en schone omgeving.
4. Grijp vroeg en doeltreffend in. Reageer bij de eerste signalen als een koe (mogelijk) iets mankeert en grijp direct in als de voeding, het klimaat of in het management iets niet lijkt te kloppen.
5. Controleer wat u doet en controleer de klauwgezondheid. Wees voortdurend alert op managementfouten en op de gezondheid van uw veestapel. Meet wat er op uw bedrijf gebeurt en controleer en gebruik deze metingen. "Alles gezond en onder controle" is het beste nieuws dat u kunt krijgen.



*Jos van Gestel specialist rundveehouderij
06 2291 8542 • j.gestel@abzdiervoeding.nl*

Behandelen

- Stap 1: Breng de binnenklauw op een lengte van 7,5 cm vanaf de kroonrand (een handbreedte). Maak het toongedeelte (daar waar je geknipt hebt) 5 tot 7 mm dik, maar snij niet in het balgebied zodat de klauw wat steiler komt te staan. Zorg er altijd voor dat je zowel in de lengte (axiaal) als dwars (abaxiaal) vlak snijdt.
- Stap 2: Maak de buitenklauw indien mogelijk even lang en hoog als de binnenklauw en maak hierbij ook het achterste gedeelte van klauw (balgebied) even hoog als de binnenklauw.
- Stap 3: Beoordeel beide klauwen en behandel de eventuele aandoeningen, deze bevinden zich door overmatige belasting meestal in de buitenklauw. Verwijder dan meer hoorn over de gehele lengte van de aangetaste klauw, zodat deze in zijn geheel ontlast wordt.
- Stap 4: Snijd rond de aangetaste plek de harde randen dun om druk en irritatie te voorkomen en haal al het losse hoorn weg, zodat er zich geen vuil kan ophopen.
- Stap 5: Controleer kroonrand en tussenklauwspleet zorgvuldig en behandel eventuele stinkpoot- en of mortellaro-infecties.



MelkveeExpert

In onze nieuwsbrief van december vorig jaar hebben we al aandacht besteed aan MelkveeExpert; ons begeleidingsprogramma waarin u als ondernemer snel en overzichtelijk alle belangrijke informatie op een rij heeft. Zo kunt u in het bedrijfsoverzicht snel de volgende zaken zien:

- Laatste tankleveranties
- Laatste MPR
- Vruchtbaarheid- en uiergezondheid gegevens
- Quotum informatie
- Voerleveringen
- Bedrijfskengetallen

In de tabel hiernaast ziet u de gemiddelde bedrijfskengetallen van de melkveebedrijven van ABZ Diervoeding. Dit is een gemiddelde dat is samengesteld uit ongeveer 250 bedrijven die meedoen aan MelkveeExpert. Als ondernemer kunt u uw bedrijf vergelijken met dat van uw collega's. Als voorbeeld hiervan hebben we de resultaten van uw collega Erik van Valkengoed naast het ABZ-gemiddelde gezet.

Peter van den Bos, specialist rundveehouderij
06 8371 3310 • p.bos@abzdiervoeding.nl



Melkveehouder Erik van Valkengoed is sinds dit voorjaar gestart met MelkveeExpert. Hij vindt het vooral prettig dat op één rapport van drie pagina's bijna alle bedrijfsinformatie te vinden is.

Door zijn bedrijf te vergelijken met het gemiddelde is goed te zien of alles loopt: "Gehaltes verhogen is een doel voor komend jaar, omdat mijn eiwit met 3,42 onder het gemiddelde ligt. Wel erg mooi dat mijn voerkosten 1,34 cent lager zijn dan gemiddeld. Voor mij is het een doel om minimaal 1.000 gram eiwit per dier per dag te produceren. Met deze cijfers erbij kan ik ook in de gaten houden hoe ik het ten opzichte van andere veehouders doe".

Begindatum Einddatum	E. van Valkengoed	Gemiddelde ABZ
	01-01-13 31-12-13	01-01-13 31-12-13
Bedrijfsgegevens		
Melkgev. koeien (aantal)	86	84
Melkkoeien (aantal)	98	95
Droge koeien (aantal)	12	11
Totaal melk (kg)	827.821	801.753
Celgetal	151	189
Ureum	23	22

Koe / dag

Melk (kg)	26,4	26,2
Vetgehalte (%)	4,25	4,41
Eiwitgehalte (%)	3,42	3,53
Vet- & eiwitgram (g)	2.027	2.080
Krachtvoer (kg)	5,2	6,7
Krachtvoer (kg)*	6,5	7,3

Koe / jaar

Melk (kg)	8.421	8.478
Krachtvoer (kg)	1.658	2.164
Krachtvoer (kg)*	2.062	2.358

100 kg mm

Krachtvoer (kg)	19,0	24,1
Bijproducten (kg)	4,6	2,2
Melkgeld (€)	38,10	37,79
Krachtvoerders (€)	6,11	7,74
Bijproducten (€)	0,73	0,44
Mineralen (€)	0,00	0,01
Voerkosten (€)	6,84	8,18
Saldo (melk - voer) (€)	31,25	29,61

*Inclusief bijproducten

Vers gras monitoring van start

De jaarlijkse vers gras monitoring is weer van start gegaan. Dit jaar zal het te beweiden gras van familie Adema in Lemmer constant gemonitord worden. Familie Adema ziet voor zijn bedrijf beweiding als een economische must. Monitoren is meten én sturen. Wilt u ook op de hoogte gehouden worden van het verloop van het ruw eiwit, suiker en ruwe celstofgehalte in het verse gras? Stuur dan een e-mail naar j.rozeboom@abzdiervoeding.nl met onderwerp "vers gras".



Maart drukke PR-maand voor ABZ Diervoeding



Op 8 maart hield familie De Haan te Luxwoude een Open Dag in verband met de plaatsing van twee nieuwe Boumatic-melkrobots op hun bestaande bedrijf. ABZ Diervoeding hield op de Open Dag een grondstoffenquiz. Deze werd gewonnen door de familie Booijsink uit Gersloot.



Ook was er was veel belangstelling op de Open Dag van de familie Van Norel-Buurkes. 21 maart was een mooie afsluiting van een periode van nieuwbouw, verhuizing en wennen op de nieuwe plek. Omdat familie Van Norel-Buurkes fervente fokkers zijn, was er veel aandacht voor de kwaliteit van een geselecteerde koppel koeien. ABZ Diervoeding was aanwezig met een stand en wenst de familie Van Norel veel succes toe op hun nieuwe bedrijf.



Op 22 maart hield de familie Abbink te Vriezenveen hun Open Dag. Onze oud-collega Emiel Willems is bedrijfsleider geworden op dit prachtige opgezette bedrijf. Vele klanten en bekenden kwamen kijken welke keuzes er zijn gemaakt om een groot koppel koeien met een hoge productie te melken en te verzorgen. ABZ Diervoeding wenst familie Abbink en Emiel Willems veel succes toe en vanaf deze plaats nogmaals gefeliciteerd met deze prachtige stap.



ABZ Diervoeding was ook aanwezig op de Vekis Spring Sale die 28 maart werd gehouden in Nunspeet. Op deze geslaagde veiling was veel belangstelling uit binnen- en buitenland. ABZ Diervoeding was aanwezig met ons product Juniormix onder het motto "Topkalveren verdienen Topvoeding".

Aan de slag na bemestingsdagen

In februari zijn er op verschillende plaatsen bijeenkomsten over bemesting georganiseerd als aftrap op het nieuwe bemestingsseizoen. Cees Willems en Joris Broekhuis zijn met ons op praktische manier door uitslagen van grondmonsters gelopen en hebben verschillende belangrijke bemestingszaken toegelicht. Hierbij nog een korte samenvatting van de praktische en opbrengstverhogende tips:

pH is de basis van de bemesting

Wanneer de basis van de bemesting (pH) goed is, zijn er naast de wettelijk begrensde elementen stikstof en fosfaat nog verschillende elementen. Als deze elementen niet voldoende aanwezig zijn, kunnen ze de hoeveelheid of kwaliteit gras beïnvloeden. Het mooie is dat er voor deze elementen geen mestwetgeving is. Er is dus behoorlijk ruimte om hiermee te sturen. Kijk met uw specialist naar de grondmonsters en stem de bemesting hierop af!

K (Kalium)

Kalium heeft invloed op:

- Opbrengst
- Kwaliteit
- Droogteresistentie
- Stevigheid

S (Zwavel)

Zwavel heeft invloed op:

- Opbrengst
- Eiwitamenstelling (S is nodig voor het aanmaken van aminozuren)

Wijzigingen mestwet

Naast de hoeveelheden voedingsstoffen die gras nodig heeft, hebben we ook te maken met mestwetgeving. Hierbij nog even kort op een rij wat er komend jaar voor u verandert:

- Excretienormen voor graasdieren gaan 5% omhoog door het opheffen van een correctiefactor in het mestbeleid, ook voor BEX bedrijven.
- Werkingscoëfficiënt varkensmest op zand en lössgrond gaat naar 80%.
- Fosfaatgebruiksnorm voor bouwland met laag PW (<36) gaat naar 80 kg/ha (-5 kg).
- Boer-boer transport; minimale plaatsing eigen bedrijf gaat van 80% naar 75%.
- Mestverwerking gaat in, de volgende percentages moeten worden verwerkt: regio Zuid 30%, regio Oost 15% en regio Overig 5%.

Jan Aalderink, specialist rundveehouderij
06 2125 8721 • j.aalderink@abzdiervoeding.nl



Jan Vermeer: 'Ondernemen is kansen zien en winnen'

Varkenshouder Jan Vermeer (45) heeft samen met zijn vrouw Annemarie (42) en hun kinderen Luc (14), Juul (12) en Dirk (10) een zeugen- en vleesvarkensbedrijf in Moergestel. 'Twintig jaar geleden heb ik een bedrijfsbegroting gemaakt op papier en die gebruik ik nu nog steeds maar nu in Excel' geeft Jan aan. 'Als er bepaalde thema's spelen zoals verplichte mestverwerking of als de varkensprijzen onder druk komen te staan, weet ik meteen waar de kansen en bedreigingen zitten. Zo heb ik altijd in beeld wat ik moet afwerken. Wat wel of niet kan, bepaal ik graag zelf'.

Historie

Na de Middelbare Landbouwschool en het Middelbaar Kader in Horst in 1991 doorlopen te hebben, ging Jan Vermeer eerst in de bouw en daarna bij een varkenshouder aan de slag. De ouders van Jan hadden een gemengd bedrijf waar geen bedrijfsontwikkeling mogelijk was. In het kader van een ruilverkaveling kon de broer van Jan in 1990 een nieuwe melkveestal bouwen in Haghorst. Aangezien Jan alleen interesse had in varkens en er thuis geen mogelijkheden waren, ging hij op zoek naar een andere locatie.

In 1994 kon Jan, één kilometer van zijn ouderlijk huis, aan de slag op een locatie met 180 zeugen en een vergunning voor 900 vleesvarkens. 'Als mijn vader destijds niets had ondernomen, dan hadden mijn broer en ik niet met z'n tweeën boer kunnen worden', stelt hij. In 1995 realiseerde Jan een uitbreiding naar 1.100 vleesvarkens. In 2003 werd het bedrijf overgenomen. In 2005 breidde hij uit naar 300 zeugen en 2.400 vleesvarkens en in december 2013 werd een uitbreiding naar 410 zeugen en 4.200 vleesvarkens gerealiseerd.

Compact gebouwd

'Zo'n twintig jaar geleden heb ik bewust niet voor brijvoer gekozen. Waar zo'n voerinstallatie en troggen staan, kunnen ook dieren zitten', geeft Jan aan. De voerinstallatie zit boven in de vleesvarkensstal. 'Efficiency staat bij mij voorop. Alles moet met tempo en op tijd

kunnen. Ik ben nogal praktisch ingesteld'. Om deze reden is de stal binnen van kunststof. 'Dit voelt warmer aan en spuit makkelijker schoon. Hierdoor kan ik sneller en dus goedkoper werken', lacht Jan. Er valt daglicht in de stal door de lichtstraat. 'Dit is veel prettiger met het oog op dierenwelzijn, maar natuurlijk ook voor mezelf'. De vleesvarkens staan op een halfroostervloer. Onder de dichte vloer wordt het spuiwater en het proceswater van de luchtwasser opgevangen. De luchtwasser zit boven in de stal; midden in het kanaal. Het ventilatiesysteem werkt op onderdruk. De ventilatoren achter de luchtwasser blazen de geuruitstoot zo hoog mogelijk de atmosfeer in. Dit maakt een drukkamer overbodig.

In 2005 werd de kraamstal gerenoveerd. Bij de kraamstal en de dekstal bevindt zich de warmte-/ koude opslag. 'Bij de gespeende biggen heb ik dit op een zelfde manier geregeld' vertelt Jan. 'Zo zorg ik ervoor dat het in de zomer niet warmer wordt dan 25° C en in de winter niet kouder dan 9° C'.





Opvallend

In de zeugenstal wordt gebruik gemaakt van vloervoeding (25 zeugen per groep). 'Dit bevat heel erg goed', geeft Jan aan. 'Het van de grond eten geeft meer rust. Schrale en jonge dieren hebben net zo veel kans op eten als dominante zeugen. De schouderhekjes die geplaatst zijn, beïnvloeden het mestgedrag positief. De dichte vloeren blijven goed droog en de dieren hebben voldoende ruimte om te draaien. Hokbevuiling is geen probleem'. In de roosters bij de zeugen heeft Jan extra sleuven geslepen. 'Dieren kunnen nu makkelijker lopen en gaan beter op het rooster staan en mesten'.

Ook Annemarie, de vrouw van Jan, is intensief bij het bedrijf betrokken. Zij is verantwoordelijk voor de administratie (Agrovision), de zeugen met biggen, het verzetten en eventueel behandelen van de biggen. Hiernaast helpt ze mee met laden. De nieuwe laadplaats is inmiddels klaar. 'We kunnen nu zo'n 180 dieren per uur laden', vertelt Annemarie.

De fusie

Als lid van de Raad van Commissarissen heeft Jan de keuze voor de fusiepartner destijds van dichtbij meegemaakt. De keuze voor Arkervaart was weloverwogen. 'Alles is op een weegschaal gelegd', stelt hij. 'MT en leden van de Raad van Commissarissen hebben voorafgaand aan de keuze tien punten met een wegingsfactor moeten geven die voor hen van belang waren. Voor mij was dit het personeel en de doorgroeimogelijkheden van de mensen; het team dat gevormd kon worden en het evenwicht (de spreiding) in de diercategorieën. Uiteindelijk zijn het onze mensen die het moeten doen. Een goed resultaat voor ABZ Diervoeding is indirect ook goed voor ons. Daar zijn we een coöperatie voor'.

Naast lid van de Raad van Commissarissen, zit Jan in een studieclub met vijf vergelijkbare droogbedrijven. 'Zo kunnen we goed vergelijken' geeft hij aan. 'Mijn financiële boekhouding is hierbij altijd mijn leidraad.'

Voormalig Brameco-Zon (nu ABZ Diervoeding) komt hierbij gemiddeld altijd goed uit de bus. Een coöperatie is een business van boeren. Het rendement van jouw bedrijf staat hierbij centraal'.

Sinds 1986 komt sectorspecialist Ad Kolen bij de familie Vermeer over de vloer. Gezien zijn jarenlange ervaring op het bedrijf van de familie Vermeer kent hij de omgeving en de uitbreidingsplannen door en door.

Ondernemen om te winnen

'Ik onderneem om te winnen' geeft Jan aan. 'Het is nu eenmaal makkelijker om met nieuwbouw aan de wettelijke eisen die gesteld worden te voldoen. Als je met je bedrijf stil staat, kun je als boer niet meer aan de 'goede concepten' leveren. Dit betekent dat je je toeslagen niet kunt halen en dan wordt op een gegeven moment de keuze voor je gemaakt. Dat wil ik dus niet. Ik wil, net zoals mijn vader, alle mogelijkheden voor mij en voor mijn kinderen open houden. Mijn vader en moeder hebben met hard werken en de drive om iets te bereiken er mede voor gezorgd dat mijn broer en ik boer konden worden. Dit gun ik mijn kinderen ook. Nog een uitbreiding in de toekomst zou tot de mogelijkheden kunnen behoren'.

Ad Kolen, Jolande Baselmans

Jan Vermeer voert zijn varkens het volgende:

Biggen	20.145 Speenkorrel Speciaal 2
	20.310 Biggenkorrel Extra
	51.440 Milkiwean baby milk
Zeugen	28.040 Opfokzeugenkorrel Extra
	28.230 Welzijnskorrel Extra
	29.050 Lactozeugenkorrel Easy
Vleesvarkens	21.010 Opstartkorrel Opti
	22.290 Groeikorrel Easy
	23.410 Vleesvarkenskorrel Easy





Deense zeugen in Nederland

We kunnen er niet meer omheen in Nederland, de Deense zeug heeft flink opmars gemaakt en omvat in Nederland bijna 25 procent van de zeugenstapel. Zeugenhouders zijn omgeschakeld, veelal op verzoek van de handelaar of vleesvarkenshouder.

Al enige jaren geleden begonnen de eerste vermeerderaars in Nederland met het overschakelen naar Deens fokmateriaal. Deze vermeerderaars zijn veelal gericht op export van biggen naar Duitsland. In Duitsland is al meer ervaring met kruisingen uit de Deense genetica: de groei van de dieren ligt hoger en de score op het Duitse uitbetalingssysteem is beter. De omschakeling begint nu ook bij de gesloten bedrijven. Doordat met name in het eindproduct de meerwaarde wordt gezien, zullen ook steeds meer gesloten bedrijven gaan omschakelen.

Wat is nou werkelijk het onderscheid tussen Nederlands en Deens fokmateriaal?

De zeugen lijn bestaat uit een kruising van een Deens Landras (LL) en een Deense Yorkshire (YY). De Deense fokkerijorganisatie heeft zich jarenlang gefocust op het eindproduct. Daar waar de slachterij om vraagt, moet opgefokt worden. Hiermee is de grote voorsprong gemaakt, maar daar bovenop komt nog eens de hoge productie van de zeug. Gemiddeld brengen de Deense zeugen per worp één big meer ter wereld en spenen ze 0,8 big meer per worp. Deense zeugen zijn gefokt op meer spier en minder spek, waardoor de nakomelingen ook vleesrijker zullen zijn. Wanneer de zeug ook nog eens geïnsemineerd wordt met een Pietrain of Duroc, ontstaat er een vleesrijk big wat goed groeit en goed past bij de Duitse uitbetalingssystemen.



De Nederlandse fokkerij organisaties staan echter ook niet stil. In Nederland heeft Topigs nog altijd een groot marktaandeel en stuurt zij ook aan de voorkant van de fokkerij op meer spier en minder spek. Topigs heeft verschillende zeugenlijnen, die zij via diverse subfokkers verkoopt aan zeugenhouders. De meeste zeugenlijnen hebben gemiddeld al 1,5 mm spek minder dan circa drie jaar geleden en bevatten daarentegen meer spier, waardoor ook al wordt ingespeeld op de vraag uit de markt. De Topigs zeugen hebben zeker ook pluspunten ten opzichte van de Deense zeugen: de uierkwaliteit en het grootbrengend vermogen is beter en ook het karakter van de Topigs zeug en het arbeidsgemak wordt nogal eens beter bevonden door zeugenhouders en personeel wat ermee werkt. Een laatste aspect als duurzaamheid van de zeug moet ook niet worden onderschat: de gemiddelde Deense zeug zal geen 8e worp halen, waardoor het vervangingspercentage van de zeugenstapel hoger wordt en dus de totale kosten per big omhoog gaan.

Voeding en advies

Naarmate er meer Deense genetica in Nederland komt, is er ook meer bekend over de juiste voeding voor deze

zeugen. ABZ Diervoeding heeft inmiddels ook ruime ervaring opgedaan met Deense genetica en is regelmatig met haar kennispartners in gesprek hierover om de laatste ontwikkelingen te blijven volgen. Zoals al eerder omschreven, heeft de zeug minder spek. Dat wil zeggen dat de zeug ook minder reserves heeft. Daarentegen heeft de zeug meer aanleg voor spieraanzet en uit zich dat ook in bevelesde zeugen. Optisch gezien lijken zeugen aan de ruime kant en soms zelfs te vet, in werkelijkheid blijkt deze zeug helemaal niet zoveel spek te bevatten, maar is het allemaal spier. Een risico voor dier en zeugenhouder is dat deze zeug voeding krijgt die is ingestoken op minimale spekaanzet om vervetting, met de daarbij horende problemen, te voorkomen. Belangrijk daarvoor is de juiste verhouding tussen aminozuurniveau en EW.

Doordat de zeug een grote aanleg heeft voor spieraanzet, moet er kritisch naar het aanbod van eiwit/aminozuren in relatie tot de energiewaarde worden gekeken. De basis hiervoor begint al in de opfokfase. Wanneer deze optimaal verloopt, zal de zeug gedurende zijn productie daar ook profijt van hebben. Een opfokzeug moet voldoende ontwikkeld zijn en voldoende gewicht hebben wanneer hij de eerste keer wordt geïnsemineerd. Daarvoor is de juiste voeding essentieel. De opfokzeugen hebben een scherpe voederconversie, waardoor ze voldoende aanbod van vitamines en mineralen moeten hebben. Ook het aanbod van verteerbaar fosfor en calcium moet groot genoeg zijn om de skeletontwikkeling te ondersteunen. Streef ernaar om een dekrijpe gelt circa 12 - 14 mm spek te laten hebben.

In de drachtfase geldt hetzelfde als in de opfokfase; ook hierin is een aangepaste aminozuur/EW verhouding en voldoende aanbod van vitamines en mineralen belangrijk. Door de zeugen in meerdere fasen van de dracht te monitoren op spekdikte, komt het conditieverloop in beeld. Gemiddeld mag de Deense zeug circa 1,5 - 2 mm minder spek hebben dan de Topigs genetica en komt uit op 14 - 16 mm spek. Door de grotere aanleg voor spieraanzet is het gewicht van de slachtzeugen 15 - 25 kg hoger dan de Topigs zeugen.

Door de hoge productie van de Deense zeug, zullen er veel biggen aan het uier liggen. Belangrijk hierin is dat de zeug niet teveel afvalt en in een te magere conditie weer terugkomt in de dekstal. Hard voeren met luxe lactovoeders laat de zeugen relatief weinig spek verliezen. Op moment van werpen zal de zeug in de dekstal een gemiddeld spek moeten hebben van 11 - 13 mm.

De specialisten van ABZ Diervoeding denken graag met u mee over de juiste voerstrategie en de juiste voeders voor uw Deense zeugenstapel.

*Herjan Klein Leetink, specialist varkenshouderij
06 4659 4430 • h.kleinleetink@abzdiervoeding.nl*

Resultaten vleesvarkenshouderij 2013

ABZ Diervoeding hecht veel waarde aan het berekenen en verzamelen van kengetallen. Jaarlijks worden door veel varkenshouders cijfers verzameld en vergeleken met de cijfers zoals Agrovision deze publiceert. Iedere varkenshouder wil uiteraard graag vergelijken hoe hij heeft gepresteerd ten opzichte van een vergelijkbare groep bedrijven.

Als ABZ Diervoeding hebben we de resultaten van de vleesvarkenshouderij zoals die behaald zijn in 2013 met onze voeders verzameld en geanalyseerd.

Vleesvarkens

Landelijk zijn van ongeveer 850 bedrijven cijfers verzameld. Door deze varkenshouders zijn circa 1,5 miljoen dieren gehouden. Dit is echter nog geen 30 procent van de in Nederland gehouden aantallen dieren.

Van bijna 50 procent van de afzet van vleesvarkensvoerders bij ABZ Diervoeding zijn de kengetallen bekend. Voor een goede vergelijking bekijken we de cijfers van de bedrijven die alleen mengvoerders hebben gevoerd.

Tabel vergelijking cijfers:

Kengetal	Agrovision	ABZ Diervoeding
Gecorrigeerde groei	796	797
Vleespercentage	58,8%	59,0%
Voerkosten per kg groei	€ 0,843	€ 0,829

Alleen al de lagere voerkosten levert op een bedrijf van 2.500 vleesvarkens een voordeel op van bijna €10.000. Daarnaast was de gemiddelde groei net hoger en het vleespercentage beter. We zien grote verschillen tussen de bedrijven.

De door ons opgebouwde database levert interessante informatie:

- Bijna 35 procent van de dieren worden afgeleverd als beer. Deze bedrijven realiseren lagere voerkosten (€ 0,8 cent per kg groei). Dit verschil zagen we ook in de kengetallenspiegel van 2012. Daarnaast was het saldo 1,8 euro hoger, in 2012 was dit verschil uit de kengetallenspiegel nog 6 euro.
- Bijna 25 procent van het aantal vleesvarkens heeft een Pietrain als vaderdier. Deze bedrijven realiseren 2,2 mm spier meer en 0,6 mm spek minder, de groei is 22 gram lager. Het saldo is 0,5 euro hoger bij een nagenoeg dezelfde biggenprijs (0,5 euro hoger).

Door te zorgen voor meer cijfers krijgen we de potentie van de geproduceerde voeders nog beter in beeld. Hierdoor kunnen we de technische en economische cijfers verder optimaliseren.

Ad Kolen, specialist varkenshouderij
06 2291 8553 • a.kolen@abzdiervoeding.nl





Ontwikkelingen in de vermeerderingssector

Gezien het grote marktaandeel van ABZ Diervoeding in de vermeerderingssector vindt er regelmatig overleg plaats met het onderzoek en bedrijfsleven in deze sector om de nieuwste onderzoeken en ontwikkelingen af te stemmen en op te volgen.

Wageningen Universiteit

Onlangs is er gesproken met Wageningen Universiteit over de nieuwste inzichten betreffende eiwit/energie verhoudingen in het foktoomvoer. Deze verhouding is bepalend voor de productiviteit van de moederdieren en heeft ook invloed op de lichaamssamenstelling van de moederdieren. Hoge energiegehalten zorgen voor een beter verenkleed, omdat er meer energie vrijkomt voor onderhoud. Eiwit draagt bij aan spiergroei, maar is daarnaast erg belangrijk voor de eivorming. Deze balans in eiwit en energie komt erg nauw bij vleeskuikenouderdieren.

Er is ook gesproken over buikvet bij hennen. Buikvet is gerelateerd aan vruchtbaarheid. Vooral in de begin van de legperiode is het belangrijk dat de hennen genoeg buikvet hebben, dit proberen wij te realiseren middels de energie/eiwit verhouding. We willen immers investeren in vruchtbaarheid bij vleeskuikenouderdieren en niet in filet aanzet.

Ross Aviagen EPI

Om een goede hen te krijgen, moet er ook geïnvesteerd worden in de opfokvoerders. Dit werd nog eens bevestigd door de fokkerijorganisatie waar ABZ Diervoeding recent nog mee om de tafel heeft gezeten. Voor startende kuikens is de verschijningsvorm erg belangrijk. Een klein hagelslagkorreltje maakt het deze kuikens net iets makkelijker. De voedersamenstelling voor startende kuikens mag niets te wensen overlaten, hoog eiwit en luxe grondstoffen dragen bij aan een goede start.

Gedurende de opfok kan een investering in het voer een voordeel geven tijdens de legperiode. Tijdens de startperiode is deze investering relatief goedkoop, aangezien er weinig startvoer gevoerd wordt. Elke dag voeren en voldoende toegang tot water kan de stress bij jonge hennen verminderen, wat wellicht kan zorgen voor een weerbaarder hen. Ook in dit overleg is er verder gesproken over de energie/eiwitverhoudingen bij de verschillende voerfasen bij de hennen en in het hanenvoer.

Door het uitwisselen van de wederzijdse ervaringen zorgen wij ervoor dat onze voersamenstellingen continu blijven voldoen aan de nieuwste inzichten op voergebied en aan de voortgang in genetica die er in de fokkerij plaatsvindt.

Voor begeleiding en advies tijdens de opfok- of legperiode kunt u contact opnemen met onze sectorspecialisten Joost Kemperman en Martijn Aarts. Zie onze website voor contactgegevens.

Leny Janssen, nutritionist Pluimvee
040 238 0777 • l.janssen@abzdiervoeding.nl



Cloacitis bij vleeskuikenouderdieren

Er zijn in Nederland diverse koppels bij de gezondheidsdienst voor dieren (GD) gemeld met smerige cloaca's en verhoogd uitval bij vleeskuikenouderdieren. Met name in de periode tot en met 35 weken. De GD heeft een aantal van die koppels onderzocht en hierbij vastgesteld dat het om het zogenaamde cloacitis (Engelse term: Vent Gleet) gaat.

Kenmerken

- Cloacitis laat zich kenmerken door onder andere vuile en natte konten bij de hennen.
- Het kan starten in het begin van de legperiode en aanhouden tot 35 weken, in enkele gevallen gaat het langer door.
- Meestal gaat dit gepaard met hoge uitval (tot 1% per week).
- Er worden bloedspetters op de eischaal aangetroffen, als gevolg van een ontstoken vaginawand van de hennen.

Literatuur

In de literatuur zijn de problemen vaker beschreven, zonder oplossingen te vermelden. Hier wordt melding gemaakt van onder andere:

- Cloacitis kan mogelijk doorgegeven worden tijdens paren;
- Het is niet uitgesloten dat de druk van de ei-massa in de vagina tot ontsteking kan leiden;
- Er wordt gewezen naar cloaca pikgedrag, al zijn hier wisselende inzichten. Zo zou Cloaca pikgedrag voorafgaan aan cloacitis, terwijl een ander inzicht is dat cloaca pikgedrag pas na de besmetting van cloacitis komt;
- Aangetaste dieren lijken gezond en productief;



- Tot 30% van de gezond ogende dieren kunnen cloaca laesies vertonen;
- De aandoening komt vaker terug op hetzelfde bedrijf of stal;
- De aandoening ontwikkelt zich binnen enkele weken naar bijplaatsen van hanen;
- Ander problemen die kunnen meespelen zijn schimmels of bacteriën, Mycoplasma S., vroeg in productie komen of genetica.

Onderzoek door GD

Zoals eerder vermeld is de precieze oorzaak van cloacitis nog onbekend. Daarom heeft de gezondheidsdienst voor dieren (GD) een onderzoek gestart om dit te achterhalen. Zijn er problemen met cloacitis in uw koppel, dan is het goed om te overleggen met uw specialist hoe het beste te handelen en dieren in te sturen naar de GD. De GD vraagt hierbij om leeftijd van de koppel, leeftijd van de eerste problemen, percentage uitgevallen dieren, percentage aangedane dieren. Verder wil de GD graag weten wat er al aan maatregelen getroffen is en wat de effecten hiervan waren.

Leny Janssen, nutritionist Pluimvee
040 238 0777 • l.janssen@abzdiervoeding.nl



Open Dag bij Broedhof De Heen VOF



Vrijdag 25 april 2014 is er een Open Dag bij vermeerderingsbedrijf Broedhof De Heen VOF, Heensedijk 16a, De Heen. De Familie Nuwolt heeft de huidige pluimveestallen compleet verbouwd en opnieuw ingericht. In de modern ingerichte stal voor ruim 40.000 vleeskuikenouderdieren is, in verband met efficiency, gekozen voor twee, twee etage stallen.

Namens de familie en de deelnemende bedrijven nodigen wij u van harte uit om een kijkje te komen nemen in deze stal op vrijdag 25 april a.s. van 15.00 tot 20.00 uur.

Vallei Boert Bewust

Sinds een jaar is ons varkensbedrijf aangesloten bij Vallei Boert Bewust. Dit is een project in de Gelderse en Utrechtse Vallei, waar boeren de burgers bij hun bedrijven willen betrekken. Door de jaren heen is het contact tussen boeren en burgers steeds minder geworden. 50 jaar terug had elk kind wel grootouders of een oom en tante die op de boerderij woonde. En tijdens een logeerpartij werd er mee geholpen met koeien melken, kippeneieren uithalen en de varkens voeren.

Door dierziekten zoals vogelgriep, varkenspest en MKZ zijn we genoodzaakt om de staldeuren gesloten te houden. De wijze waarop we onze dieren houden is sterk verbeterd, evenals de technische resultaten. Mede dankzij beelden op TV over dierziekten en reclamespotjes van Wakker Dier ontstaat er bij de burgers een beeld dat niet overeenkomt met de werkelijkheid. Vooral na de eenzijdige beelden van dierenbeschermingsorganisatie "Ongehoord" zijn wij gaan nadenken over hoe we het echte verhaal kunnen vertellen.

Omdat wij trots zijn op ons bedrijf en de varkenssector, willen wij graag inzicht geven in onze bedrijfsvoering. Om mee te kunnen doen aan Vallei Boert Bewust moet het bedrijf punten "scoren" op verschillende



thema's zoals maatschappij, milieu, dierwelzijn, energie, diergezondheid, mest en landschappelijke inpasbaarheid. Ieder bedrijf is dus uniek binnen Vallei Boert Bewust. Op ons bedrijf willen wij graag laten zien waar we mee bezig zijn. We doen dit door foto's en berichtjes op Facebook en Twitter te plaatsen, voorlichting te geven aan groepen onder andere de CDA-fractie van Nijkerk en de CPJ. Ook de leden van onze fietsclub hebben onze kraamstal bezocht.

Bij de oprit van ons bedrijf staat het informatiebord van Vallei Boert Bewust. Op dit bord staat een QR-code. Met een smartphone kun je inloggen op de website www.valleiboertbewust.nl en kun je de informatie over ons bedrijf én de andere deelnemers lezen. Ook zonder dat er mensen in de stal komen, is er genoeg informatie te geven bijvoorbeeld op Boerenmaandag in Nijkerk of tijdens een fietstocht zoals Kijk achter de staldeur.

Om de naamsbekendheid van Vallei Boert Bewust nog groter te maken, zoeken wij nog meer deelnemers. Neem eens een kijkje op de site www.valleiboertbewust.nl. Spreekt dit u aan, neem dan contact op met één van de deelnemers of de organisatie.

Met vriendelijke groet,
Evert en Betsie Liefing

Vallei Boert Bewust is een initiatief van LTO Noord, NVV en Gebiedscoöperatie O-gen (voorheen SVGV). Het project wordt gefinancierd door o.a. Regio Food Valley, provincies Gelderland en Utrecht, de (regio)gemeenten en het landbouwbedrijfsleven.

BAV Lunteren

Afgelopen 26, 27 en 28 maart waren in Lunteren weer de Bouw & Agri Vakdagen (BAV). Deze beurs is druk bezocht. Alle nieuwtjes op het gebied van renovatie en nieuwbouw waren er te zien.

We hebben uit veel regio's klanten mogen ontvangen die belangstelling hebben voor de nieuwe noviteiten. Ook was er interesse in onze voerprogramma's, deze zijn onder het genot van een hapje en een drankje toegelicht.



LIV 2014 in Venray

ABZ Diervoeding heeft drie succesvolle dagen op de LIV in Venray achter de rug. Met ruim 300 exposanten en 19.087 beursbezoekers was de LIV drie dagen lang dé plek voor de Zuidelijke intensieve sector.

Onze stand werd goed ontvangen en druk bezocht voor informatie en advies. Onze sectorspecialisten hebben veel klanten en potentiële klanten gesproken over onder andere de uitbreiding van het legpluimvee-assortiment met nieuwe kolonielijnen en het succes van onze Speenkrusli in de praktijk, waardoor we binnenkort een variant voor brijvoeding op de markt brengen. Ook hebben we tijdens de beurs voor vleeskuikens twee nieuwe voerlijnen geïntroduceerd: de Optima-lijn en de Sprint-lijn.

Wederom heeft een groot aantal bezoekers enthousiast meegedaan aan onze prijsvraag. Op de vraag 'Hoeveel scheepsladingen grondstoffen zijn in 2013 bij onze fabrieken aangeleverd?', was 335 scheepsladingen het goede antwoord.

Onder de juiste inzendingen zijn twee winnaars getrokken: de familie Luimes en de heer Van Gerwe. Zij ontvangen namens ABZ Diervoeding een luchtfoto van hun boerderij.

Wij danken alle bezoekers aan onze stand voor de getoonde interesse.



Colofon

Aansprakelijkheid

Bij de samenstelling van deze nieuwsbrief is de grootst mogelijke zorgvuldigheid betracht. Voor schade van welke aard ook, die een gevolg is van handelingen of beslissingen gebaseerd op informatie uit deze nieuwsbrief, aanvaardt ABZ Diervoeding geen enkele aansprakelijkheid.

Opzegging

Wilt u onze nieuwsbrief niet meer ontvangen? Stuur dan een e-mail naar pr-communicatie@abzdiervoeding.nl of geef dit telefonisch door op kantoor Nijkerk, 033 422 1510 of kantoor Eindhoven, 040 238 0777



Vraag & Aanbod

Aangeboden

- **Prinzen eiereninpakker**, in goede staat. De inpakker is van 2004. Telefoon 0342-413351 E-mail bjvdheuvel@hotmail.com
- **Jako voorsnijmolen**, in prima staat. Telefoon 06-51752608 E-mail marinusdrost@kliksafe.nl
- **Diversen**: Ronde balen, bijna hooi; Bsa Giertank met hef 9,2 m3; Bouwland bemester 4,5 m; Veenhuis zodenbemester 6,80 m; Mestverspreider Schuitemaker furore 110 etc. (zie website voor meer) Telefoon 0548-362165 E-mail elshof@kpnplanet.nl
- **Grote gewikkelde balen** Telefoon 033-4801321

Gevraagd

- **Medewerker zeugenhouderij vermeerderingsbedrijf** (800 zeugen). Zie website voor meer info. Telefoon 06-12666630 E-mail bgvanmiddelaar@gmail.com
- **Maaibalk met aanbouw voor Fendt Farmer 1Z** Telefoon 06-29101054 E-mail riknijman@hetnet.nl
- **Kuilgrasbalen** Telefoon 035-6014277

Deze en meer advertenties vindt u terug op: www.abzdiervoeding.nl/vraag-en-aanbod/

Eindredactie

Jolande Baselmans en Gerrie van de Poll, pr-communicatie@abzdiervoeding.nl.

De eerstvolgende nieuwsbrief verschijnt in juni 2014.



Verkoop en advisering

Algemeen	Order-Entry Nijkerk Order-Entry Eindhoven	033 422 1510 040 238 0777	bestelling@abzdiervoeding.nl
Rundvee- en geitenhouderij	Roel van Ee (Verkoopleider)	06 2126 6227	r.ee@abzdiervoeding.nl
Varkenshouderij	Cor van Dijk (Adjunct directeur)	06 2126 6226	c.dijk@abzdiervoeding.nl
Pluimveehouderij	Jan Minten (Adjunct directeur)	06 2280 7485	j.minten@abzdiervoeding.nl
Enkelvoudige grondstoffen (in- en verkoop)	Arie Griffioen	06 2161 4390	a.griffioen@abzdiervoeding.nl

Neem een kijkje op onze website www.abzdiervoeding.nl voor de overige contactgegevens

ABZ Diervoeding

Coöp. Arkervaart-BramecoZon U.A.
Postbus 5, 3860 AA Nijkerk
E-mail info@abzdiervoeding.nl
Website www.abzdiervoeding.nl

Kantoor Nijkerk
Westkadijk 4, Nijkerk
Telefoon 033 422 15 10
Fax 033 246 07 72

Kantoor Eindhoven
Hastelweg 159, Eindhoven
Telefoon 040 238 07 77
Fax 040 238 07 80