

ABZ Nieuws

ABZ Diervoeding, Jaargang 7 | Nummer 2 | april 2019



Efficiënt werken Van Stempvoort beloont met hoge melkproductie

BEDRIJFSREPORTAGE / PAG 7

**Nieuw:
Juniormix
Geel voor
hogere
voeropname
kalveren**

**GMI-
techniek
levert €25,-
per zeug op**

**Het is weer tijd
om de koeling
in de stal te
controleren**

VARKENS / PAG 11

PLUIMVEE / PAG 14

RUNDVEE / PAG 6

Van de directie	2	Geitenhouders van ABZ produceren in 2018	
Grondstoffenmarkt	3	gemiddeld 1.210 kg meetmelk per geit/jaar	10
Ondersteuning Team Agro NL door buitendienst ABZ Diervoeding	4	GMI-techniek levert €25 per zeug op	11
Maaimoment belangrijk voor productie kg eiwit per koe	5	Het is weer tijd om de koeling in de stal te controleren en zo nodig de nozzles te reinigen of te vervangen	14
Nieuw: Juniormix Geel voor hogere voeropname kalveren	6	Opfok en de overgang van opfok naar leg	16
Efficiënt werken Van Stempvoort beloont met hoge melkproductie	7	Resultaten leghennen 2018	18
		Terugblik op Dutch Poultry Expo 2019	19
		Even voorstellen	19
		Colofon	19

Van de directie

Ledenbijeenkomsten

Eind maart hebben wij in Markelo, Drachten, Oirschot en Nijkerk onze jaarlijkse ledenbijeenkomsten gehouden. Door zowel in het midden, zuiden, noorden en het oosten van het land ledenbijeenkomsten te organiseren, hebben alle leden gelegenheid mee te denken en te discussiëren over de resultaten van het afgelopen jaar en de vooruitzichten voor het lopende jaar. Na de pauze was er een mooie presentatie door Team Agro NL over hoe de agrarische sector haar PR door slim samen te werken kan verbeteren. In de vorige nieuwsbrief heeft u kunnen lezen wat Team Agro NL wil bereiken door krachten te bundelen.

De vier vergaderingen werden afgesloten met een hapje en een drankje en er werd lang en geanimeerd bijgepraat.

Op 18 maart heeft de Ledenraad van coöperatie Arkervaat-BramecoZon U.A. haar jaarlijkse Ledenraadsvergadering gehouden. De vooraf georganiseerde ledenbijeenkomsten zijn door de Ledenraad gebruikt als input bij de besluitvorming inzake de jaarcijfers, de resultaatbestemming en de benoemingen. De heren Rens van Dobbenburgh en Alex Visch werden herbenoemd als commissaris. De heer Gerrit van den Berg, vleeskuikenouderdierenhouder uit Ane werd benoemd als commissaris in de vacature die was ontstaan door het aftreden van de heer Niels Katier uit Ambt Delden. Langs deze weg willen we Niels nogmaals bedanken voor zijn jarenlange inzet voor onze coöperatie.

ABZ Diervoeding realiseert groei in zowel klanten aantal als maatwerkvoerders

Terugblikkend op het jaar 2018 is de stijging van het aantal nieuwe leden/afnemers naar 1.748 en de sterke toename in maatwerkvoerders opvallend. ABZ Diervoeding is het verlengstuk van de veehouderijbedrijven van onze leden/afnemers. Continue passen wij onze fabrieken aan op de veranderende marktverhouding.

De coöperatie heeft voor de komende jaren een uitgebreid plan om de fabrieken aan te passen. De vraag naar geconcentreerde voeders, op maat gemaakt voor de specifieke situatie op het boeren-erf

zorgt ervoor dat ABZ Diervoeding blijft investeren in techniek, flexibiliteit en automatisering. 'Elke boer zijn eigen voer' is daarbij één van de uitgangspunten.

In Stroobos wordt een vierde, flexibele perslijn geïnstalleerd. Tevens worden in Stroobos 12 grote gereed productcellen voor standaardvoerders gesplitst in 24 gereed productcellen voor maatwerkvoerders. In Eindhoven wordt een grote uitbreiding in gebruik genomen in opslag en dosering van premixen, mineralen en kleine componenten. Kleine componenten kunnen hierdoor in pure vorm aangekocht, ontvangen en gedoseerd worden, waardoor tegen de laagste prijs de hoogste kwaliteit kan worden aangekocht. Doordat het aandeel bijstort vanuit zakgoed aanzienlijk wordt teruggebracht, levert de investering een aanzienlijke arbeidsverlichting op. In Markelo worden twee perslijnen voorzien van een nieuwe installatie om vloeistoffen te coaten.

100 jaar samen sterk

In september van dit jaar zullen wij stil staan bij het 100-jarig bestaan van onze coöperatie. Een aantal verenigingen waaruit de coöperatie is ontstaan zijn inmiddels al meer dan 100 jaar geleden opgericht. De datum die wij hanteren is gebaseerd op een oprichtingsakte van 1 september 1919, die wij nog origineel in ons bezit hebben. In 100 jaar heeft de Nederlandse veehouderij een stevige ontwikkeling meegemaakt. Hierin bood de coöperatie houvast aan haar leden en paste zich continue aan. Vanuit dit perspectief is onze pay off "ABZ Diervoeding: het beste dichtbij" helemaal bij de tijd en doeltreffend.

Marcel Roordink, algemeen directeur



Grondstoffenmarkt

Na de forse prijsstijgingen in najaar 2018 zien we de eerste drie maanden van 2019 vooral dalende noteringen van de meeste grondstoffen. Nieuwe oogstprognoses tarwe en gerst in Europa zien er goed uit. Zuid-Amerika heeft een goede maïs- en sojabonenoogst.



Granen

De tarwemarkt in Europa is vanaf de tweede helft februari behoorlijk naar beneden gekomen. Door zowel tegenvallende exporten buiten de EU, als tegenvallende verbruiken binnen de EU. Wel is Europese tarwe na deze dalingen inmiddels competitiever geprijsd op de wereldmarkt (Russische export valt terug) en trekt de export aan. Noord-Afrikaanse landen importeren jaar op jaar meer tarwe vanwege een groeiende bevolking. Dit heeft voornamelijk een bodem in de markt gelegd. Verbruik in mengvoer in Europa blijft tegenvallen door goedkopere maïs en gerst. Gerst is na de forse dalingen in januari en begin februari redelijk stabiel. De aandacht richt zich nu steeds meer op de nieuwe oogst.

In Noordwest-Europa staan de wintergranen er goed op. Nagenoeg geen uitwintering en voldoende regen in maart zorgen voor goede gewascondities. Het areaal wintergraan is groter dan vorig jaar, wat vooral ten koste gaat van koolzaad. Ook in Rusland is het areaal en de verwachte oogst voor komend jaar groter. Alleen in Zuid-Europa is het te droog. Voornamelijk zijn er weinig redenen tot zorg en is de verwachting dat de graanprijzen richting nieuwe oogst nog verder kunnen dalen. De maïsmarkt is vrij stabiel. In de USA zijn er forse overstromingen. Toch wordt het areaal maïs beduidend groter, het areaal sojabonen en tarwe krimpt.

In Argentinië wordt de voorjaars maïsogst verder omhoog bijgesteld en ook in Brazilië ziet de Safrinha crop (aankomst Europa vanaf augustus) er goed uit. Het hele groeiseizoen op het noordelijk halfrond moet nog beginnen, maar tot de nieuwe oogst lijkt de beschikbaarheid voldoende. Maïs is relatief goedkoop bij een beperkte dalingspotentie.

Eiwitten

Afrikaanse varkenspest in China, maar ook in Vietnam, zorgt voor een aanhoudend tegenvallende vraag naar sojabonen vanuit Azië. In Argentinië ziet de sojabonenoogst er erg goed uit. Ook in Brazilië is hij voldoende. In totaal is de Zuid-Amerikaanse oogst een stuk beter dan in 2018, toen Argentinië te kampen had met grote droogte.

De USA heeft grote voorraden bij een krimpend areaal. Wereldvoorraden zijn ruim te noemen. We zien soja inmiddels dan ook op een laag niveau geprijsd staan, met wel een behoorlijke premie voor komende wintermaanden. Een nog verdere daling behoort tot de mogelijkheden. Raapschroot en zonnepitschroot zijn stabiel. Er komt deze zomer een wat ruimer aanbod van Argentijnse zonnepitschroot Mp vanwege goede oogsten aldaar. Hierdoor staan deze prijzen onder druk en zijn ze competitief geprijsd.

Bijproducten

Sojahullen en palmpitschilfers zijn gedaald naar lage niveaus en blijven voor nu redelijk stabiel. Beide producten zijn erg interessant geprijsd, waardoor verbruiken oplopen. Een groter aanbod Argentijnse sojahullen komend jaar, vanwege goede oogsten en dus grotere crush, geeft druk op de markt. Nieuw-Zeeland blijft min of meer stabiel met haar vraag naar palmpitschilfers en dus komt het grotere aanbod vooral naar Europa. Prijzen van bietenpulp blijven enigszins onder druk staan. Nieuwe campagneprijzen zijn behoorlijk gedaald en liggen ruim onder de huidige dagprijzen.



Wouter Hazeleger, inkoper
06 5244 7443 ■ w.hazeleger@abzdiervoeding.nl





Ondersteuning Team Agro NL door buitendienst ABZ Diervoeding

Op onze ledenbijeenkomsten in maart heeft Team Agro NL presentaties verzorgd met als thema: "Een krachtige sectorpromotie door samen te werken aan gezamenlijke belangen". Team Agro NL is opgericht door boeren en boerinnen uit diverse sectoren met als doel de sectorpromotie beter te organiseren.

Na afloop van de vergaderingen vond onze buitendienst het een goed idee om ook onze steun uit te spreken en onze veehouders en Team Agro NL een hart onder de riem steken, omdat zij iedere dag met en voor onze veehouders werken!

Onze buitendienstmedewerkers hebben een mooi bedrag van €1.160,- beschikbaar kunnen stellen aan Team Agro NL en daar zijn wij als ABZ Diervoeding erg trots op.

Wilt u Team Agro NL ook steunen?

Dat kan door een bedrag over te maken op banknummer NL75RABO0327219378 t.n.v. Team Agro NL of te doneren via www.teamagro.nl/steunen. Op deze website vindt u ook meer informatie over dit goede initiatief. Samen sterk/ dat loont.



Cor van Dijk, commercieel directeur
06 2126 6226 ■ c.dijk@abzdiervoeding.nl





Maaimoment belangrijk voor productie kg eiwit per koe

Binnen het stelsel van fosfaatrechten is het produceren van melk met hoge gehalten weer erg actueel geworden. Uit onderstaand artikel blijkt dat de kwaliteit van het ruwvoer belangrijk is voor de productie van eiwit. Kies daarom voor het juiste maaimoment voor het hoogste saldo per kg fosfaat.

In onderstaande tabel ziet u de resultaten van een onderzoek dat eerder door onze stagiaire Bart Grosfeld bij ons is uitgevoerd, maar nu weer uiterst actueel geworden is. In dit onderzoek werd gekeken wat de significante verschillen waren in het basisrantsoen bij 26 bedrijven met een hoge en een lage eiwitproductie. Het verschil in eiwitproductie was maar liefst 48 kg melkeiwit per koe per jaar.

	Hoog eiwitproductie	Laag eiwitproductie
Aandeel gras in basisrantsoen	46%	46%
Suiker in basisrantsoen	68	49
Zetmeel in basisrantsoen	133	154
VEM ruwvoer/kg ds	944	910

In de tabel ziet u dat de hoeveelheid suiker en de kwaliteit (VEM) van het ruwvoer significant verschillend waren tussen de beide groepen bedrijven. Dit in tegenstelling tot zetmeel dat niet significant verschilde. Blijkbaar is het winnen van graskuil met een goede verteerbaarheid en een hoog suikergehalte belangrijk om veel eiwit te produceren. Een goede verteerbaarheid van het gras is uiteraard een gevolg van de hoeveelheid Engels Raaigras in het grassenbestand, maar niet minder belangrijk is het juiste maaimoment.

Maaimoment bepalend

De voederwaarde van gras is een optelsom van verschillende plantdelen. In nevenstaande tabel ziet u zeer interessante informatie over de samenstelling van het gras. In een groot onderzoek is gras ontleed in drie plantdelen; blad, pseudostengel en

bloeistengel. Met pseudostengel wordt bedoeld het begin van stengelvorming nog voordat er bloeiwijze zichtbaar is. Zoals u ziet bepaalt u met het maaimoment de voederwaarde van het gras. Blad bevat het meeste eiwit, pseudostengel de meeste suiker en bloeistengel de meest celwanden. Het beste maaimoment is dus wanneer de voederwaarde het grootst is. Dat is als het gras niet alleen uit blad bestaat, maar ook al pseudostengel aan het vormen is. Vooral bij een 1e snede blijft de verteerbaarheid zeer hoog, zodat de verhouding tussen eiwit, suikers en celwanden ideaal zal zijn.

Gehalten	% RE	% Suiker	% Celwanden
Blad	22-30	5-8	45-55
Pseudostengel	11-12	20-25	48-52
Bloeistengel	10-12	11-12	65-68

Gras is het meest complete voedermiddel wat er is en bestaat uit eiwit, suiker en celwanden. Het maaimoment is bepalend voor de voederwaarde en of een koe er veel van kan opnemen. Wanneer uw doel is om veel eiwit te produceren uit een hoge opname van graskuil is dit extra belangrijk.

Jan Rozeboom, nutritionist
033 422 1517 ▪ j.rozeboom@abzdiervoeding.nl



Nieuw: Juniormix-Geel voor hogere voeropname kalveren



Jongvee krijgt gelukkig steeds meer aandacht. ABZ Diervoeding heeft een nieuw product ontwikkeld dat zorgt voor een zeer hoge voeropname tijdens en na de melkperiode. Maak kennis met Juniormix Geel en creëer een hoogwaardige ds-opname met eiwit, energie en vezels met elkaar in balans.

Juniormix Geel

Juniormix Geel is een compleet product met ruw- en krachtvoer in één. Het ruwvoeraandeel in Juniormix Geel bestaat uit speciaal geselecteerd gehakseld tarwestro. Als korrel in de Juniormix Geel is gekozen voor de Kalverenbrok Diamant die maximale veiligheid biedt en daardoor een hoge groei. De ruwvoercomponent in Juniormix Geel wordt verrassend graag opgenomen door het jonge kalf.

Groen en Geel en... baal of box

De huidige Juniormix had als ruwvoercomponent luzerne. Deze versie blijft beschikbaar in de bekende box van 400 kg, maar krijgt als naam Juniormix Groen. Naast de Juniormix Groen bieden wij u Juniormix Geel in een box van 500 kg of een baal van 20 kg.

Code	Naam		
52161	Juniormix Groen box	400 kg	
52162	Juniormix Geel baal	20 kg	Nieuw!
52167	Junior Geel box	500 kg	Nieuw!

Gemakkelijke opname

Uit onderzoek blijkt dat de behoefte aan ruwvoer bij het jonge kalf vooral bedoeld is om zich voor te bereiden op maximale ruwvoervertering later. Daarnaast functioneren de vezeldeeltjes als

'borsteltjes' die het maagdarmkanaal van het kalf schoon houden. In de Juniormix Geel bestaat de ruwvoercomponent uit kleine deeltjes die gemakkelijk samen met het krachtvoer opgenomen worden.

Kies het voerschema dat bij u past

In onderstaand voerschema staan vijf voerstrategieën onder elkaar. Welke bij u het beste past, is afhankelijk van uw keuze voor gemak óf gebruik van uw eigen ruwvoer. Afhankelijk van uw eigen ruwvoer kunt u de best passende Kalverbrok uitkiezen.

Juniormix Geel voor kalveren in strohok

Juniormix Geel past in elke bedrijfssituatie. Op elk bedrijf zou Juniormix Geel verstrekt kunnen worden aan de kalveren die worden gehuisvest in groepshuisvesting op stro. Wanneer het kalf twee groene ABZ-voerscheppen Juniormix opneemt, kan de melkgift worden afgebouwd. Bij een opname van drie voerscheppen kan het kalf worden gespeend. Drie volle voerscheppen is 2 kg opname Juniormix Geel.

Izak van Engelen, productmanager rundveehouderij
06 2125 8720 ■ i.engelen@abzdiervoeding.nl



		Leeftijd in dagen					Spenen op 9 à 10 weken	
		7	14	21	28	35		84
Gemak		Juniormix Geel/Juniormix Groen						GroeiBrok Junior
		Juniormix Geel/Juniormix Groen		Ruwvoerbrok Junior				GroeiBrok Junior
Naast	maïs / hooi	Juniormuesli	Juniormix Geel/Juniormix Groen		Kalverenbrok Goud			GroeiBrok Junior
	graskuil / PMR 150-170 RE	Juniormuesli	Juniormix Geel/Juniormix Groen		Kalverenbrok Diamant			GroeiBrok Junior
	graskuil > 170 RE	Juniormuesli	Juniormix Geel/Juniormix Groen		Kalveropfokkorrel			Kalverbrok



Efficiënt werken Van Stempvoort beloont met hoge melkproductie

Efficiënt, pragmatisch en snel. Deze woorden kenmerken het ondernemerschap van Aart en Janine van Stempvoort, melkveehouders in het Zeeuwse Kats. Hun werkwijze zorgt voor een zeer hoge melkproductie per volledige arbeidskracht.



Aart en Jantine van Stempvoort (beiden 47) ondernemen nu 16 jaar in Zeeland. Samen met hun kinderen Maarten (20), Lizette (16) en Robert (12) houden ze een bedrijf gaande met 175 stuks melkvee en bijbehorend jongvee. Ieder draagt naar vermogen een steentje bij. Het is een echt familiebedrijf. Ze hebben een paar invalkrachten achter de hand mocht een keer niemand van hen kunnen melken.

Naar Zeeland

Aart en Jantine hadden net het gemengde bedrijf met fokzeugen en 40 melkkoeien van Aarts vader in Veenendaal overgenomen, toen de oprukkende nieuwbouw de boerderij dreigde op te slokken. Ze werden uitgekocht en konden een nieuwe plek zoeken. Inmiddels hadden ze de varkenstak afgestoten en de rundveetak uitgebreid. Het oog viel daarom op een stuk grond van 40 ha met bouwkaavel op Noord-Beveland, aan de voet van de Zeelandbrug, in een gebied met vooral akkerbouw en een enkel melkveebedrijf. Ze moesten alles van de grond af opbouwen. Eind 2002 waren alle vergunningen rond. Er werd een compleet nieuw bedrijf met ligboxenstal gebouwd en 1 juli 2003 verhuisden ze met 70 koeien naar Kats.



Ingeburgerd

De overgang naar Zeeland verliep soepel. Terwijl de vriendenclub in Veenendaal bleef, groeide een nieuwe vriendenclub in Zeeland. "Dat gaat hier vanzelf", zegt Aart. "Je hebt hier nogal eens vergaderingen met akkerbouwers of veehouders uit de regio, dus je komt er snel tussen. En de burenhulp is hier geweldig. Als er midden in de nacht nog een kuil dicht moet of wanneer de voermengwagen kapot is, helpen we elkaar direct. Dat gaat hier gemakkelijker dan in het midden van het land." Geleidelijk kochten ze melkquotum en grond bij en groeiden ze

naar 175 koeien en 60 ha grond, alles aan één stuk, lichte klei, volledig gedraineerd. De stal werd nog twee keer uitgebreid, de productie steeg naar 1,8 miljoen kg melk per jaar. De koeien staan jaarrond op stal. Aart: "Wij telen het gras als akkerbouwgewas en willen de mooie structuur van de grond graag zo houden. Als de koeien buiten lopen, verbruiken ze veel meer energie en gaat de productie naar beneden. Dat kost geld. Nu heb ik veel meer opbrengst." Aart haadt aan gras 15.000 kg en aan maïs 22.000 kg droge stof per hectare.



Voer

Aart voert een 'partly mixed ration' (PMR) met een op maat gemaakt R-meel aan het voerhek met de voermengwagen. Hij stuurt op productie bij met brok via de krachtvoerstations. De sleufsilo's met gras en maïs zijn allemaal bemonsterd. Op basis van die gegevens bepaalt Jeroen Versteijnen als rundveespecialist van ABZ Diervoeding de rantsoensamenstelling. Aart vaart blind op dit advies. Tijdens het mengen wordt tarwegistoconcentraat toegevoegd, zodat alle voerdeeltjes goed aan elkaar hechten en voerselectie wordt voorkomen. Overigens levert ABZ Diervoeding al zeker 35 jaar voer bij Aart en, eerder, bij zijn vader.

De ruwvoervoorziening wordt erg ver vooruit gepland. Aart heeft goede contacten met de akkerbouwers in de omgeving en ruilt geregeld grond. Dat vereist een goede planning. Grasland is erg gewild om er bijvoorbeeld aardappels te verbouwen vanwege de meeropbrengst die de vruchtbare grond geeft. Voor één ha grasland krijgt hij anderhalve ha akkerbouwgrond terug. Ook de mest van het bedrijf vindt gretig aftrek bij de akkerbouwers in de buurt.

Efficiënt

Efficiëntie speelt mee in alle beslissingen op het bedrijf. "Je moet je arbeid efficiënt inzetten. Goed plannen, zelf doen wat je het beste zelf kunt doen en uitbesteden wat een ander beter of sneller kan", is de visie van Aart. Daarom laat hij vrijwel al het werk op het land door de loonwerker doen of door een akkerbouwer uit de buurt die daar veel betere GPS-gestuurde apparatuur voor heeft. "Zo hoef ik niet te investeren in grote machines, dus daar bespaar ik mee. Ik moet het puur van het melken hebben, dus zo veel mogelijk melk produceren op zo efficiënt mogelijke wijze."

Daarom is er nooit een melkrobot gekomen. Aart: "Tijdens het melken houd ik de gezondheid van de koeien in de gaten, ik separeer de tochtige koeien en behandel koeien die gespoten moeten worden. Dat doe ik dan ook gelijk. Ik houd ervan om het werk af te maken. Heb je een melkrobot, dan loop je toch nog continue achter de koeien aan om ze te controleren en is het werk nooit klaar."



Genomic selection

Aart doet aan genomic selection via de merker-test van de CRV; van elk vaarskalf laat hij DNA onderzoeken op genomicswaarden. "Met een betrouwbaarheid van 65% krijg je een indruk van de kenmerken van het dier zoals taaiheid van het melken, productiekenmerken, gebruikseigenschappen en exterieur zoals beenwerk en uierkwaliteit", licht Aart toe. "Dieren met slechte eigenschappen selecteer ik uit en de goede houd ik over. Een snelle manier om je veestapel te verbeteren."

Daarnaast doen ze mee met het SAP (StierAdviesProgramma). "Het onder eind van de veestapel wordt geïnsemineerd met een

blauwe stier, en houden we niet aan. De rest wordt gewoon geïnsemineerd. De beste helft van de pinken krijgt gesekst sperma, zodat we bijna zeker weten dat er een vaarskalf uitkomt. Op die manier gaan we zo snel mogelijk genetisch vooruit. De stierkeuze laten we helemaal aan het SAP over."

Kenmerkend op het bedrijf is de korte tussenkalftijd. De koeien worden geïnsemineerd vanaf 55 dagen na het kalven. Met stappentellers en Ovalert houdt hij de tochtigheid in de gaten. Omdat hij bij de CRV een abonnement per koe heeft, kijkt Aart niet op een inseminatie meer of minder.

Toekomst

Het fokdoel van Aart is een duurzame, gezonde koe. "De productie is al vrij hoog, dus richten we ons nu op het verbeteren van beenwerk en uier, met als doel een koe die lang meegaat."

Qua investeringen houden Aart en Jantine de komende jaren pas op de plaats. Ze kunnen nog uitbreiden naar 300 koeien, maar die ambitie is er voorlopig nog niet. Zeker zolang nog niet bekend is of er een bedrijfsopvolger in beeld is.

Kengetallen Van Stempvoort, Kats

Rollend jaargemiddelde	11274 kg melk 4,04% vet 3,54% eiwit
BSK	55,3
Kg melk/koe/ag	38,8
TKT (dagen)	380
Insem. per geïnsem. koe	2,1
Afkalfleeftijd vaarzen (mnd)	24,1

Jeroen Versteijnen, specialist rundveehouderij
06 2092 7859 ■ j.versteijnen@abzdiervoeding.nl



"Dieren met slechte eigenschappen selecteer ik uit en de goede houd ik over."





Geitenhouders van ABZ produceren in 2018 gemiddeld 1.210 kg meetmelk per geit/jaar

Samen met onze geitenhouders streven wij dagelijks naar gezonde geiten met daarbij een optimale melkproductie. Voortdurend zoeken we naar verbeterpunten en waar mogelijk zetten wij deze in. Dit heeft in 2018 geresulteerd in een 32 kg hogere meetmelkproductie per geit per jaar. De 1.210 kg meetmelk per melkgeit per jaar is een nieuw record van onze geitenhouders.

Veel van onze klanten voeren krachtvoerrijke rantsoenen met gras, een aantal in combinatie met maïs en bijproducten. De variatie in voerverbruik tussen onze geitenhouders ligt tussen de 63 en 75 kg krachtvoer (inclusief bijproducten) per 100 kg meetmelk. De meeste geitenhouders voeren een bedrijfseigen samenstelling. Samenstellingen voor de geiten worden niet geoptimaliseerd op prijs, maar worden geoptimaliseerd op de behoefte van de geiten. Daarmee houden we de samenstelling van de brok op een constante waarde en smaak. Dit is zeker bij melkgeiten erg belangrijk.

Maandelijks monitoren wij op de bedrijven de resultaten die behaald worden in de stal. De melkprijs is vanaf 2017 gaan zakken. Pas eind 2018 begon deze weer te stijgen. Dit resulteerde in 2018 op onze geitenbedrijven gemiddeld op een € 3,98 per 100 kg melk lagere melkprijs. Het verbeteren van de technische en economische kengetallen en/of het houden van meer dieren zijn twee mogelijkheden om de cash flow te laten stijgen. Het berekende voersaldo bestaat uit de melkoprangsten minus de krachtvoer/bijproducten kosten en berekende ruwvoerkosten.

De lagere melkprijs zorgt voor een gemiddeld bedrijf voor € 46.000,- minder melkgeld. Het verbeteren van de technische resultaten zorgt ervoor dat dit verlies aan melkgeld met € 30.000,- kan worden gecompenseerd. Doordat het aantal melkgeiten op de bedrijven is gegroeid, zien we dat ondanks de lagere melkprijs er toch meer saldo uit de stallen wordt gehaald.

Met de voeding hebben we in 2018 op meer bedrijven gewerkt met de toevoeging van gisten in mengvoer. Daarnaast zien we

dat er meer gebruik gemaakt wordt van vetverhogende samenstellingen. Deze geven naast de verhoging van melkvet ook vaak een hogere melkproductie.

Een verandering van de voerstrategie kan op korte termijn de technische resultaten zichtbaar doen verbeteren. Daarnaast kijken we ook naar de investeringen op langere termijn. Denk hierbij onder andere aan het verbeteren van de ruwvoerwinning, verbetering van het stalklimaat, optimaliseren van de jongveepfok en verbetering genetisch aanleg.

Tabel 1 Productiegegevens geitenhouders van ABZ Diervoeding

Jaar	Kg V+E/geit/jaar	Kg meetmelk/geit/jaar	Kg melk/geit/jaar	Vet	Eiwit
2018	89,8	1210	1155	4,34%	3,45%
2017	87,5	1178	1141	4,30%	3,45%
Vershil	+ 2,3 kg	+ 32 kg	+ 14 kg	+ 0,04%	=

Tabel 2 Gemiddelde geitenhouders van ABZ Diervoeding

Jaar	Voersaldo/geit/jaar	Aantal geiten/bedrijf	Melkprijs/100 kg melk
2018	€ 476	1100	€ 64,06
2017	€ 493	979	€ 68,04
Vershil	- € 17	+ 121	- € 3,98

* Voersaldo = melkgeld - ruwvoer en krachtvoerkosten/geit/jaar

Erik Koldenhof, specialist geitenhouderij
06 5235 8459 ■ e.koldenhof@abzdiervoeding.nl

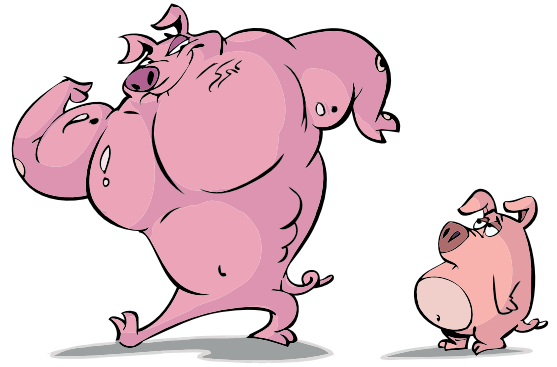


GMI-techniek levert €25,- per zeug op



Door meerdere metingen te doen op verschillende momenten in de cyclus, kan een zeugenhouder een goed beeld krijgen van de werkelijke conditie van z'n zeugen.

De conditie van zeugen is een veel besproken item binnen de zeugenhouderij. Met de GMI-techniek kan hier eindelijk echt duidelijkheid over worden gegeven. Alle reden om hier wat dieper op in te gaan. In de praktijk zien we namelijk dat het inzetten van de GMI-techniek zomaar €25,- per zeug per jaar kan opleveren.

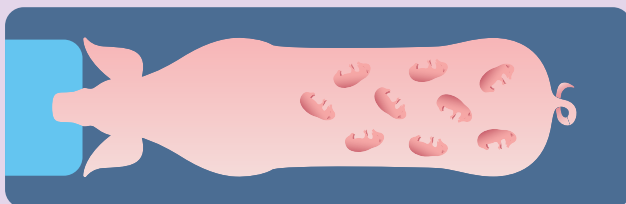
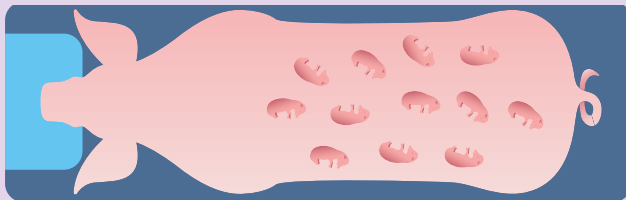
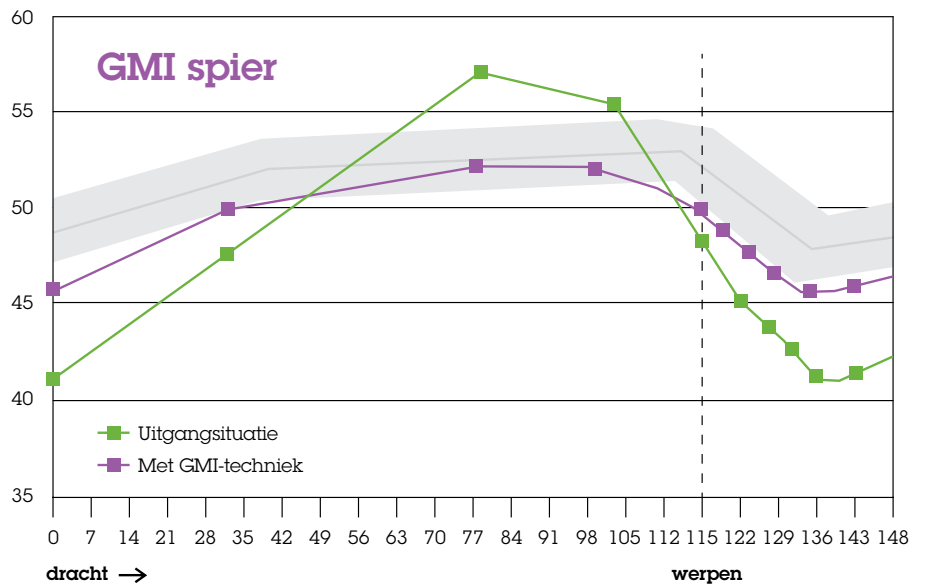


De productie van biggen is anno 2019 topsport! Zowel de huidige grote tomen als de veranderde conditieopbouw van zeugen brengen nieuwe uitdagingen met zich mee. Uitdagingen die we graag aangaan. Wij vinden dat we de zeugen als topsporters moeten behandelen. De voeding moet en kan veel preciezer worden afgestemd op de behoefte van de zeug en biggen op elk moment van de cyclus.

Bodybuilding Syndroom

De zeugen van tegenwoordig zijn flink bespierd en hebben weinig spek: het zogenoemde Bodybuilding Syndroom. Dit is een groot verschil met de zeugen van pakweg 10 jaar geleden en heeft grote invloed op de manier van voeren. Het gevolg van deze ontwikkeling is dat de zeugen sneller in een negatieve energiebalans komen. We zien dat ze ook vaker hun eigen spieren afbreken

voor extra energie. Deze spieraftoek, zo blijkt uit onderzoek, is erg negatief voor de biestproductie, vruchtbaarheid en uniformiteit van tomen. We zien dan ook een duidelijk stijging van bijvoorbeeld het second litter syndroom. De negatieve spiraal begint vaak al in de laatste fase van de dracht en vindt zijn dieptepunt rondom het werpen en in de week daarna. De gevolgen zijn dus vooral zichtbaar in de opvolgende worpen.



- Minder ruimte in het kraamhok
- Minder weerstand door minder vet
- Meer warmteproductie door grotere spiermassa, grotere onderhoudsbehoefte.
- Grotere belasting beenwerk
- Langer geboorteproces
- Meer embryo's
- Grotere risico op spieraftoek
- Efficiënter
- Meer spier aanzet en afbraak

GMI-techniek

Bovengenoemde ontwikkelingen zijn reden voor ABZ Diervoeding om de innovatieve GMI-techniek te omarmen. Met deze techniek kan, via echografie, het spek- en spierdikteverloop van zeugen inzichtelijk gemaakt worden, over cycli heen. Daarop passen we de voerschema's aan. In de praktijk blijkt namelijk dat traditionele

voerschema's, gebaseerd op het oog, gewicht en/of spekdikte, niet meer volstaan voor de moderne zeugen. Ze blijken bij lange na niet nauwkeurig genoeg te zijn om de werkelijke conditie van zeugen in beeld te brengen.



“De zeugen van tegenwoordig zijn flink bespied en hebben weinig spek: het zogenoemde Bodybuilding Syndroom.”

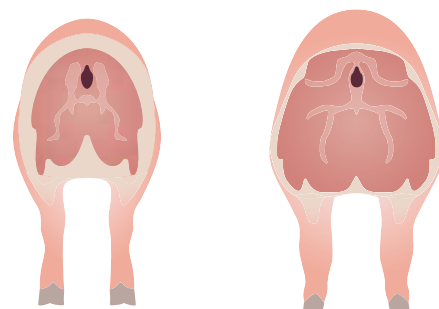
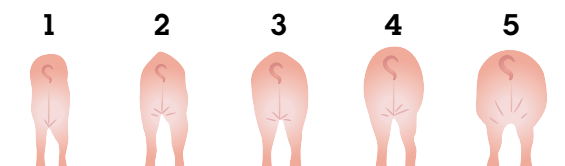
GMI en opfokgelten

Theo ter Maaten, varken-opfokspecialist bij ABZ Diervoeding: “Voor het behalen van topresultaten is het van groot belang om de spek- en spieropbouw van de opfokzeugen goed in balans te brengen. Te vaak zien we dat de opfokgelten wel het gewicht hebben, maar bijna geen spek. Gewicht zegt al lang niet meer voldoende over de conditie van de huidige opfokgelt. Met name inzicht in de hoeveelheid spier- en spekmassa is cruciaal om een goed beeld te krijgen van een opfokgelt. Gelet op bovenstaande wordt het naar mijn mening tijd om de huidige voermanuals en voerschema's kritisch te bekijken.”

Uit de praktijk blijkt dat zeughouders veel efficiënter kunnen gaan voeren met behulp van de GMI-techniek. Dit levert al snel 25 euro per zeug per jaar op.

Wilt u meer informatie over de GMI-techniek?

Neem dan contact op met één van onze varkensspecialisten.



Wat is de werkelijke conditie van een zeug? Dit is niet aan de buitenkant te zien.

Jeroen Koks, productmanager varkenshouderij
06 5260 0720 ▪ j.koks@abzdiervoeding.nl



Het is weer tijd om de koeling in de stal te controleren en zo nodig de nozzles te reinigen of te vervangen

Met de zomer weer in aantocht is het belangrijk om de invloeden van hoge temperaturen in de stal weer onder uw aandacht te brengen. De hoge temperaturen in de zomer kunnen effect hebben op het welzijn en de prestaties van uw kippen.



De technische resultaten en de uitval op uw bedrijf kunnen negatief beïnvloed worden. De warme dagen geven aanleiding om extra zorg en aandacht te geven aan het klimaat in de stallen. Het is belangrijk dat de temperatuur, de aan- en afvoer van lucht en de luchtvochtigheid zo optimaal mogelijk zijn.

Er is een voortdurende warmte-uitwisseling tussen dier en omgeving nodig, omdat een dier zijn lichaamstemperatuur in de comfort zone moet houden om optimaal te functioneren. De warmteproductie van pluimvee is onder andere afhankelijk van: leeftijd, gewicht, omgevingstemperatuur, genotype, activiteit, bevedering, voeding en productieniveau.

Symptomen van hittestress bij pluimvee:

- Verminderde activiteit
- Vleugels wijd
- Bek open
- Lagere voeropname
- Hogere ademhalingsfrequentie
- Hogere wateropname

Warmteafgifte:

Pluimvee heeft geen zweetklieren. De lichaamswarmte kan op twee manieren worden afgegeven:

- Via latente warmteafgifte:
 - via ademhaling
- Via voelbare of sensibele warmteafgifte:
 - via straling
 - via convectorie. Wanneer lucht langs een dier stroomt, warmt deze lucht op en onttrekt zo warmte aan het dier. Hoe hoger de luchtsnelheid, hoe meer convectieve warmteafgifte.
 - via conductie. Via contact met bepaalde oppervlakken (bijvoorbeeld de koude grond).

Pluimvee raakt haar lichaamswarmte voornamelijk kwijt via een verhoogde ademhalingsfrequentie (latente warmteafgifte). Wanneer de omgeving warm en vochtig is, lukt dit minder goed. Wij adviseren u om het maximale te doen om uw dieren te ontlasten bij hogere temperaturen/luchtvochtigheid. Let extra op bij broeierige dagen en onweer.

Aandachtspunten om hittestress te voorkomen:

Voer:

- Voer op het minst warme moment van de dag (zo vroeg mogelijk).
- Meng ABZ Hittemix door het voer.

Water:

- Zorg dat de dieren altijd fris en schoon drinkwater tot hun beschikking hebben.
- Voeg ABZ Hitemix of vitaminen C met elektrolyten toe aan het water. Begin hier al een dag voordat het warm weer wordt mee.

Ventilatie:

- Zorg voor voldoende ventilatiecapaciteit minimaal 3,6 m³ per kilogram lichaamsgewicht en voortdurende luchtverversing.
- Zorg dat de onderdruk op peil blijft.
- Zorg dat de luchtinlaten en ventilatoren schoon zijn.
- Voorkom dode hoeken.

Verlichting:

- Laat bij hogere temperaturen in de middag de lamp langer aan, zodat uw dieren verspreid in de stal blijven zitten (dag lengte tijdelijk verlengen).

Koeling:

- Begin tijdig met koelen, ruim voor het warmste moment van de dag. De richtlijn is +/- 27 °C staltemperatuur. Let op de luchtvochtigheid en controleer of de pompen, nozzles en sproeiers allemaal werken. Eventueel nozzles en sproeiers spoelen voor gebruik.
- Er zijn drie verschillende methodes om te koelen: pad cooling, hogedruk koeling en buitenkoeling.



Luchtvochtigheid:

Zorg dat het vocht wat binnen gebracht wordt ook zo spoedig mogelijk weer wordt afgezogen. Uw dieren mogen niet nat worden. De relatieve luchtvochtigheid en absolute temperatuur moeten ingesteld worden, afhankelijk van uw koelsysteem. Las pauzes in tijdens het koelen, bijvoorbeeld 90 seconde koelen, 30 seconde pauze. Bij een hogere luchtvochtigheid moet u zo nodig de pauzetijd verlengen.

De Temperatuur Luchtvochtigheid Index (THI) is een optelsom van de relatieve luchtvochtigheid en de temperatuur in graden Celsius. De waarde van deze optelsom geeft aan in welke zone uw dieren zich bevinden. De relatieve luchtvochtigheid is bijvoorbeeld 65% en de temperatuur 30 °C (= 95 punten). De dieren bevinden zich dan in de comfortzone. Echter wanneer het 30° C is met een relatieve luchtvochtigheid van 80% (= 110 punten) bevinden uw dieren zich in de gevarenzone.

110 en hoger	Te warm!
96 tot 110	Broeierig
85 tot 96	Comfort zone
84 en lager	Te koud

De comfortzone van pluimvee bevindt zich tussen de 85 en 95 punten. Binnen de comfortzone voelen kippen zich het fijnst. Van 96 tot 110 punten is het broeierig en neemt de prestatie van het dier af. Boven de 110 punten wordt het klimaat gevaarlijk en is de kans op sterfte groot.

Ook de luchtsnelheid speelt een belangrijke rol. Bij een hogere luchtsnelheid onttrekt de lucht sneller warmte van het dier. Pas wel op voor tocht.

Algemene tips voor koude en warme periodes:

- Stel een nachtcorrectie van circa 1 °C in om ervoor te zorgen dat 's nachts het klimaat en de ventilatie ook goed zijn.
- Zorg voor een zomer/ winter kleppen regeling om jaarrond een optimale luchtstroming te houden.
- Bij warme periodes kunnen bloedluizen zich erg snel vermenigvuldigen. Behandel deze tijdig. Meer informatie hierover kunt u lezen op onze website: www.abzdiervoeding.nl/pluimvee/bloedluis-bij-pluimvee
- Controleer na onweer of alle computers nog functioneren en de ventilatie werkt.

“Wij adviseren u om het maximale te doen om uw dieren te ontlasten bij hogere temperaturen/luchtvochtigheid.”

Aanvullende tips voor vleeskuikenouderdieren:

- Verstrek minder voer (10% - 15%):
 - Van 26 °C tot 30 °C , 2 gram per graad Celsius minder voer.
 - Vanaf 30 °C, 3 gram per graad Celsius minder voer.

Aanvullende tips voor vleeskuikens:

- Een lagere bezetting van uw vleeskuikens is bij zomerkoppels aan te bevelen.
- Overleg met uw slachterij over extra uitladen.
- Geef onbeperkt koel drinkwater, dus zonder waterschema.

Het voorkomen van hittestress is maatwerk. Wij adviseren u graag over de mogelijkheden op uw bedrijf. Neem hiervoor contact op met één van onze pluimveespecialisten.

Hans Wagenaars, key accountmanager
06 5314 5770 ▪ h.wagenaars@abzdiervoeding.nl





Opfok en de overgang van opfok naar leg

Opfokperiode

De 17 weekse hen die u als legpluimveehouder koopt, heeft al een heel belangrijk deel van haar leven achter zich voordat ze bij u in de legstal in het systeem gezet wordt. Een belangrijk onderdeel van de opfok, naast entingen en training, is het voer voor de opfokken. Dit moet steeds optimaal bij de leeftijd van de hen passen.

Op het gebied van opfokvoer heeft ABZ Diervoeding belangrijke stappen gezet. Allereerst wordt gebruik gemaakt van twee voerlijnen binnen het assortiment, de Extra- en Optima-lijn. Deze zijn bedoeld om een opfokken gedurende het hele traject te laten groeien volgens schema in combinatie met een optimale darmgezondheid.

De startfase wordt opgedeeld in twee fasen. De eerste fase kenmerkt zich door eerst het eendagskuiken op te vangen met een mini-korrel (hagelslag) waardoor de opstart verbetert. Deze korrel zorgt ervoor dat de kuikens geen mogelijkheden hebben tot selectief pikken. Tijdens de tweede fase wordt het startvoer in meelvorm aangeboden.

Vervolgens kan worden geschakeld naar een Opfok 1 en vanaf 8 weken naar Opfok 2. Wanneer alle entingen en stressmomenten achter de rug zijn, kan ervoor gekozen worden om de dieren vanaf 13 à 14 weken rustig en met een optimale darmgezondheid door te laten groeien met ons nieuwe Opfok 2 compleet voer. Dit voer sluit dan weer aan bij het Opfok 3 voer wat in de eerste weken in de legstal gevoerd wordt.

Legperiode

De overgang van opfok naar leg blijft een belangrijke periode bij leghennen. De opfokken verandert in een legrijpe hen en dat zijn eigenlijk twee verschillende dieren. De uitdaging hierbij is om voor elke fase in de opstart het juiste (zo laag mogelijke) calciumniveau in het voer te hebben. Afgelopen jaren is hier al op geschakeld in vorm van lagere calciumniveaus. Een lager calciumniveau zorgt ervoor dat de voeropname in het begin op het leghennenbedrijf beter verloopt.

Dit komt de opstart van de jonge hen ten goede. Verder heeft een lager calciumniveau een gunstige uitwerking op de vetvertering. Bij een overmaat aan calcium kan zogenaamde 'calciumverzeping' ontstaan. Hierdoor gaat de vetvertering onderuit en ontstaat het risico op nattere mest. Het calciumniveau moet echter wel voldoende zijn om kippen die al leggen van genoeg calcium te voorzien. Om dit proces zo goed mogelijk te laten verlopen, hebben we de calciumgehalten in deze voerlijnen verder geoptimaliseerd.

Onze Opfok 3 voeders zijn daardoor bij uitstek geschikt om deze overgang zo geleidelijk mogelijk te laten verlopen. We adviseren deze in te zetten van 17-20 weken leeftijd. Daarna kan overgeschakeld worden naar één van de starvoerlijnen. Het beste is om dit geleidelijk te doen. Dit kan door (indien mogelijk) silo's te mengen of door het gemengd in de silo te laten blazen. Zodoende gaat de overstap naar een hoger calciumgehalte nog vloeiender en zullen de hennen er minder hinder van ondervinden.

Voer- en watermanagement in de start

Naast het aanbieden van voer met passende gehalten is het ook belangrijk dat de voertijden goed afgesteld worden. Als de hennen opgezet worden, zijn ze vaak redelijk nuchter. Dit betekent dat de darmflora van de dieren op een lager pitje zal draaien, waardoor de dieren in de eerste dagen makkelijk overvoerd kunnen worden. Hierdoor ontstaat er al gauw een eerste aanzet voor darmontsteking door een combinatie van veel voeropname (eiwit) en een nog matig werkende darmflora. Ons advies is om de eerste dagen te beginnen met niet te veel voerbeurten. Met een sleepketting volstaan de eerste dagen vaak met twee voerbeurten en met een spiraal drie of vier. Als de voerbakken goed leeg zijn, kan er handmatig nog een beurt bijgezet worden. Schroom niet om een keer een beurt over te slaan als de bakken te vol blijven.

Naast voer is het erg belangrijk dat de dieren voldoende water krijgen. Met de onbehandelde hennen blijft het opletten dat alle dieren wel goed kunnen drinken. In stallen waar geen cupjes onder de nippels hangen, kan het werken om er om de

10 nippels eentje onder te hangen of een kuikendrinker te gebruiken. Als er niet te veel hangen, worden ze veel gebruikt en blijven ze ook schoon. Ook kan het helpen om onder enkele nippels een verhoging aan te brengen, zodat hennen met een afwijkende snavel makkelijker bij het water kunnen. Let er in de eerste dagen op dat er geen hennen op het systeem blijven zitten die helemaal niet naar beneden komen. Soms kan het nodig zijn om alle hennen een keer naar beneden te jagen.

Voor meer vragen over ons opfokprogramma en het voeren in de start van de legperiode kunt u contact opnemen met één van onze pluimveespecialisten.

Evert Bos, productmanager legpluimvee
06 2125 8718 ■ e.bos@abzdiervoeding.nl



KAT-databank

Wij bieden u als legpluimveehouder de mogelijkheid om alle voerleveringen van ABZ Diervoeding voor u in de KAT-databank te zetten.

Hiervoor moet u ons machtigen via een machtigingsformulier die u kunt verkrijgen via uw pluimveespecialist of kunt downloaden via uw eigen inlog account op de webiste van KAT.

Wanneer u deze ingevuld en ondertekend aan ons terugstuurt, zorgen wij ervoor dat alles in de KAT-databank terechtkomt en hoeft u zich daar bij controles geen zorgen over te maken.





Resultaten leghennen 2018

Afgelopen jaar hebben de klanten van ABZ Diervoeding scherp gedraaid ten opzichte van het landelijk gemiddelde. Op een leeftijd van 80 weken is dit terug te zien aan de lagere voeropname van meer dan 2,5 gram per dier. Het aantal eieren in combinatie met de kilo's ei per opgehoekte hen waren hoger. Door de lagere voeropname en de hogere ei-massa resulteert dit in minder grammen voer per ei en dus een scherpere voederconversie. Het uitvalpercentage is gelijk aan dat van het landelijk gemiddelde. Deze combinatie van factoren leidde ertoe dat er, ondanks dat er met duurder en luxer voer gewerkt werd, fors lagere voerkosten per ei en per kilogram ei gerealiseerd werden ten opzichte van het landelijk gemiddelde.

"Fors lagere voerkosten per ei en per kilogram ei gerealiseerd."

De tabel hiernaast is afkomstig uit LegManager. Dit betreft in 2018 afgesloten koppels met een leeftijd van 80 weken, ongeacht kleur en houderijsysteem.

	ABZ gemiddelde	Landelijk gemiddelde
Levensweek	80	80
Gram voer pdpd	115,83	118,51
Leg %	92,45	92,20
Gem. eigewicht (gr)	60,98	60,69
Ei p.o.h.	377,01	376,59
Kg ei p.o.h.	23,02	22,87
Gram voer per ei	124,82	128,47
Voerconversie	2,05	2,12
Uitval % legperiode	7,30	7,29
Leg % op 24 weken	95,68	93,61
Leg % op 50 weken	94,52	94,43
Weken leg % > 90%	46,85	45,43
Hen bij inzet	4,21	4,20
Hen 20 weken	4,65	4,66
Voerprijs	26,21	25,85
Opbrengst ei	7,27	8,12
Voerkosten ei	2,99	3,18
Opbrengst kg	1,19	1,33
Voerkosten per kg ei	0,49	0,52
Voerwinst	11,70	13,21

Evert Bos, productmanager legpluimvee
06 2125 8718 ■ e.bos@abzdiervoeding.nl



Terugblik op Dutch Poultry Expo 2019

ABZ Diervoeding kijkt met een goed gevoel terug op de Dutch Poultry Expo 2019 in Hardenberg. De nieuwe opzet, waarbij de beurs zich in twee dagen volledig richtte op de pluimveehouderij, heeft een positief gevoel achter gelaten bij de medewerkers van ABZ, en hopelijk ook bij u als pluimveehouder.

Op de beurs is gesproken over de mogelijkheden om meer dan 180 broedeieren op 60 weken te behalen, alsook de optimalisatie van het rendement op het vleeskuikenbedrijf in samenwerking met ABZ Diervoeding. Vanuit de legpluimveesector is het

verlengen van de topproductie tot 60 weken een belangrijke noviteit.

In onze stand was er de mogelijkheid om de ingevulde uitnodiging in te leveren. Deze uitnodiging gaf recht op deelname aan de verloting van drie dinerbonnen. Wij feliciteren Ben Beerens, Gilbert van den Hengel en mts. De Leeuw-De laat van harte met het winnen van de dinerbon ter waarde van €100,-. Eet smakelijk!

Bedankt voor uwkomst naar onze stand en tot volgend jaar.



Even voorstellen



Op 18 maart is **Naomi ten Tije** bij ons gestart als specialist varkenshouderij Oost-Nederland. Naomi heeft haar studies bij de CAH in Dronten en de WUR in Wageningen recent afgerond. Tijdens haar laatste studie heeft zij bij ABZ Diervoeding een onderzoek gedaan naar de mogelijkheden om middels voeding scaartbijten te voorkomen bij vleesvarkens.



Per 1 mei start **Gerben Ketels** als vleeskuikenspecialist. Gerben is 32 jaar en woont in Didam. Hij heeft in 2013 zijn opleiding aan de HAS Den Bosch afgerond en is sindsdien werkzaam geweest in de vleeskuikensector.

Wij wensen Naomi en Gerben veel succes met hun nieuwe job!

Colofon

Aansprakelijkheid

Bij de samenstelling van deze nieuwsbrief is de grootste mogelijke zorgvuldigheid betracht. Voor schade van welke aard ook, die een gevolg is van handelingen of beslissingen gebaseerd op informatie uit deze nieuwsbrief, aanvaardt ABZ Diervoeding geen enkele aansprakelijkheid.

Opzegging

Wilt u onze nieuwsbrief niet meer ontvangen? Stuur dan een e-mail naar pr-communicatie@abzdiervoeding.nl of geef dit telefonisch door op één van onze kantoren.

Eindredactie

Jolande Baselmans en Gerrie van de Poll, pr-communicatie@abzdiervoeding.nl. De eerst volgende ABZ Nieuws verschijnt in juni 2019.

Verkoop en advisering

Algemeen

Front Office Nijkerk
033 422 1510
bestelling@abzdiervoeding.nl

Front Office Eindhoven
040 238 0777
bestelling@abzdiervoeding.nl

Front Office Stroobos
051 235 1281
bestelling@abzdiervoeding.nl

Rundveehouderij

Roel van Ee (Verkoopmanager)
regio Midden, Oost en Zuid
06 2126 6227
r.ee@abzdiervoeding.nl

Frank Pol (Verkoopmanager)
regio Noord
06 8233 0681
f.pol@abzdiervoeding.nl

Geiten- en schapehouderij

Erik Koldenhof (Specialist)
06 5235 8459
e.koldenhof@abzdiervoeding.nl

Varkenshouderij

Hans Gerrits (Verkoopmanager)
06 5154 1814
h.gerrits@abzdiervoeding.nl

Legpluimveehouderij

Jeroen Doornhof (Verkoopmanager)
06 5262 2335
j.doornhof@abzdiervoeding.nl

Vleespluimveehouderij

Cor van Dijk (Commercieel directeur)
06 2126 6226
c.dijk@abzdiervoeding.nl

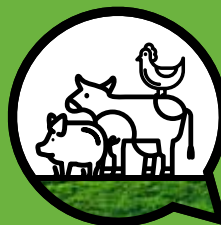
Hans Wagenaars (Key accountmanager)
06 5314 5770
h.wagenaars@abzdiervoeding.nl

Enkelvoudige grondstoffen

Gijsbert Willigenburg (in- en verkoop)
033 422 1512
grondstoffen@abzdiervoeding.nl

ABZDiervoeding

Groei met de ABZ formule



dichtbij
dier



dichtbij
boer met
het juiste
voer



voor
het beste
resultaat

ABZ / dat loont

Volg ons op Social media:

