

# ABZ Nieuws

ABZ Diervoeding, Jaargang 9 | Nummer 5 | oktober 2021

A photograph of three people in a pig farm. On the left, a man in a dark jacket and glasses stands. In the center, a man in a grey t-shirt with a graphic and dark pants stands. On the right, a woman in a dark jacket and blue jeans sits on a large pile of straw. The background shows rows of pig stalls with metal railings and hanging lamps.

## Familie Thijsen uit Neede overgestapt op biologische varkenshouderij

BEDRIJFSREPORTAGE / PAG 11

Overgang van weide naar stalseizoen

RUNDVEE / PAG 8

MAXimaal rendement met de ABZ-formule

VARKENS / PAG 14

Droog strooisel in legstallen

PLUIMVEE / PAG 16

Van de directie	2	Familie Thijsen uit Neede overgestapt op biologische varkenshouderij	11
Grondstoffenmarkt	3	MAXimaal rendement met de ABZ-formule	14
Sectorpromotie Boeren zorgen voor eten	4	Tips voor mooi droog strooisel	16
Carbon footprint in rantsoenberekeningen	5	Gevolgen wijzigende Bio regelgeving per januari 2022	17
Nieuwe structuurwaardering	6	Structuur: goed maken en goed houden voor gezonde vleeskuikenouderdieren	18
Kent u onze robotspecialisten al?	7	Even voorstellen	19
Van weide naar staiseizoen, een uitdagende overgang	8	Colofon	19
Themadagen "Actief de winter in" vallen in smaak	9		
Een warm welkom op de RMV in Gorinchem & de Landbouwbeurs in Leeuwarden	10		

## Van de directie

### (door) Samen (te werken) Sterk!

Ruim 100 jaar geleden werden de rechtsvoorgangers van onze huidige coöperatie opgericht. Door bundeling van krachten tussen veehouders ontstonden de eerste coöperaties. Tussen de coöperaties werd innig samengewerkt om ook op dit niveau weer krachten te bundelen. Vanuit dit proces is het huidige ABZ Diervoeding ontstaan.

ABZ Diervoeding werkt met verschillende collega coöperaties samen om bepaalde zaken gezamenlijk efficiënter en effectiever te doen dan alleen mogelijk is.

Samen met Zuid-Oost Salland hebben wij een op- en overslagbedrijf in Lochem aan het Twentekanaal. Deze activiteit hebben wij in een gezamenlijke entiteit ondergebracht genaamd Op- en Overslag Coöperatie Oost Nederland (OOCON).

Samen met De Eendracht te Rouveen en De Samenwerking te Haastrecht hebben wij onze aankoop van grondstoffen gebundeld. We werken samen vanuit een stichting genaamd stichting Coöperatieve Inkoop Service. De werkzaamheden voor deze stichting worden door ABZ Diervoeding uitgevoerd.

Met name aan de inkoopzijde is het handig om samen te werken. Voor onderwerpen als pensioenen, verzekeringen, energie en dergelijke vindt er regelmatig afstemming tussen de coöperaties plaats om inkoopvolume te bundelen.

Op het gebied van voerproductie wordt er ook samengewerkt. De toegenomen

complexiteit in wet- en regelgeving maakt het niet mogelijk om alle diervoeders in één fabriek te maken. Voor het biologische segment werken we hiervoor samen met Naturmühle Vechteland GmbH en het coöperatieve samenwerkingsverband Bio-NL. De Naturmühle is een dochterbedrijf van Raiffeisen Ems-Vechte, een Duitse coöperatie, en Bio-NL is een samenwerkingsvorm van De Valk-Wekerom en AgruniekRijnvallei.

ABZ Diervoeding heeft haar fabrieken deels gespecialiseerd per diercategorie. In een aantal fabrieken worden er meerdere diercategorieën in één fabriek geproduceerd. De redenen hiervoor zijn dat we in het gehele land dezelfde kwaliteit voeders willen aanbieden en dat tegen zo laag mogelijke productie- en expeditiekosten.

Aan het einde van dit jaar krijgen we er een uitdaging bij. Na 20 jaar weg te zijn geweest, keert het gebruik van dierveel terug in diervoeding. We mogen daarbij niet meer van dierveel spreken, maar moeten spreken en schrijven over Processed Animal Proteins, afgekort PAP's. De PAP's die zijn toegelaten voor gebruik in dierveel zijn stromen product uit de slachterijwereld. Dit is een smallere definitie dan het vroegere dierveel, wat ook andere stromen kon bevatten.

Vanaf begin van dit jaar hebben wij gerekend en nagedacht over welke impact de herintroductie van dierveel voor ABZ Diervoeding heeft. In de nieuwe regelgeving mogen namelijk varkens-PAP's gebruikt worden in pluimveevoeders en pluimvee-PAP's in varkensvoeders. Contaminatie van deze twee kwaliteiten

is niet toegestaan. In voeders voor herkauwers mogen geen PAP's gebruikt worden.

Vooraf het gebruik van varkens-PAP's in pluimveevoeders is op dit moment interessant. Dit wordt mede ingegeven door de hoge prijzen van NGMO soja. In deze fase onderzoeken we of wij samen met een collega coöperatie deze ontwikkeling kunnen oppakken.

We hebben de afgelopen jaren veel ervaring opgedaan met het uitwisselen van productie. Bijzonder te noemen is de hoge mate van transparantie die een coöperatieve uitwisseling biedt. Dit maakt het mogelijk dat in een fabriek van een collega coöperatie voeders worden geproduceerd volgens onze eigen receptuur en met de door ons gewenste procesparameter instellingen. Uitdagingen worden gezamenlijk doorgesproken en opgelost.

Wij realiseren ons dat het optimaliseren van productie en expeditie nooit af is. De wereld verandert en wij passen ons aan om de dieren van onze leden-veehouders van de beste voeders te kunnen blijven voorzien.

Marcel Roordink, algemeen directeur



# Grondstoffenmarkt

Het noordelijk halfrond is bezig of klaar met oogsten, wat duidelijkheid schept over een groot deel van de wereldbalansen van agrarische grondstoffen. Gezien de tijd van het jaar verschuift de aandacht dan ook van aanbod naar vraag. Belangrijke vraagstukken voor de komende tijd zijn hoe de vraag vanuit China zich ontwikkeld en waar de grote tarwe importerende landen goederen gaan kopen.



## Macro economie

De energietransitie loopt op het moment anders dan menigeeen gehoopt en wellicht verwacht had. Vooral de prijs van gas steeg de afgelopen tijd explosief. Een combinatie van historisch lage voorraden, veel verscheping van LNG (vloeibaar gas) naar Azië en een lage export van gas vanuit Noorwegen en Rusland ligt hieraan ten grondslag. Prijzen van energie en steenkool worden ondertussen omhoog meegetrokken door het dure gas. De energieprijzen op de termijnen 2023/2024 stijgen niet snel, wat aangeeft dat de markt er vertrouwen in heeft dat de energieprijzen maar tijdelijk hoog zullen zijn.

## Maïs

Kijkend naar het aanbod van komend jaar in maïs dan valt op dat de oogst in de Verenigde Staten (VS) goed lijkt te worden. Ook in Oekraïne wordt een grote oogst verwacht. De condities op het vasteland van Europa zijn wisselend, met uitstekend in Frankrijk tot matig in Hongarije. De opbrengsten van het vasteland Europa zijn belangrijker dan ooit, omdat door de hoge zeevracht niet veel via de zeehavens binnenkomt. De prijzen van maïs lijken tot in ieder geval 2022 hoog te blijven, doordat bijvoorbeeld Oekraïne nog verplichtingen heeft om aan China te leveren. Met de huidige wereldbalansen is het overigens maar de vraag of eerste helft 2022 de prijzen veel zullen dalen.

## Tarwe en gerst

In augustus sloeg door de afwaardering van de tarweoogst in voornamelijk Rusland en Canada in één keer het sentiment om in de tarwemarkt. De balans ging van ruim naar krap, wat ervoor heeft gezorgd dat de prijs van tarwe goed ondersteund is. Hoge tarweprijzen lijken tot de nieuwe oogst '22 te blijven. Op dit moment willen ook nog weinig boeren graan verkopen, omdat het de laatste jaren geloond heeft om te wachten met verkopen tot vlak voor de nieuwe oogst. In de gerstmarkt is het verhaal vergelijkbaar, er is weinig verkoopbereidheid vanuit boeren. Frankrijk heeft/had grote verplichtingen aan China, waardoor er ook daarvandaan nauwelijks oogstdruk is geweest.

## Eiwitten

De ogen zijn op het gebied van eiwit op dit moment gericht op de Noord-Amerikaanse oogst van soja. De start voorloopt voorspoedig, goede weersomstandigheden zorgen ervoor dat boeren snel kunnen werken. De opbrengsten lijken volgens verwachting te worden, wat de prijzen vrij stabiel houdt. De inzaai op het zuidelijk halfrond verloopt tot nu toe voorspoedig, het grootste deel van het areaal moet nog wel gezaaid worden. Bovengenoemde gunstige omstandigheden zijn hard nodig, gezien de krappe wereldbalansen. De redelijk hoge prijzen voor eiwitten lijken tot zeker de nieuwe Braziliaanse oogst aan te houden. Komende winter lijkt raapschroot duur te worden. De wereldwijde oogst is een stuk kleiner dan verwacht en de vraag blijft behoorlijk groot. Zonnepitschroot compenseert het tekort aan raap in enige mate, door goede oogsten in zowel Rusland als Oekraïne.

“De inzaai van soja op het zuidelijk halfrond verloopt tot nu toe voorspoedig.”

## Bijproducten

De bietencampagne is in Europa ondertussen op gang gekomen en ziet een goede oogst tegemoet. Wat eigenlijk voor alle bijproducten geldt, is dat deze in enige mate gerelateerd zijn aan de graanprijzen. Dit zorgt ook bij deze producten voor hoge prijzen tot waarschijnlijk minimaal het einde van het jaar. Tarwegries is door aanboddruk al enige tijd de voordeligste van de bijproducten. Hoe lang dit stand houdt, is de vraag.

Arjan Teunissen, inkoop en logistiek  
06 8219 5184 ■ a.teunissen@abzdiervoeding.nl

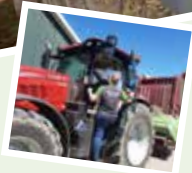




## Sectorpromotie Boeren zorgen voor eten

Bij ABZ Diervoeding zijn we trots op onze klanten! Met veel enthousiasme en vakmanschap zorgt u voor gezond en lekker voedsel.

Om de agrarische sector te promoten hadden wij een leuke zomeractie bedacht. Klanten konden een poloshirt met de tekst 'Boeren zorgen voor eten' bestellen. Wanneer zij vervolgens een leuke foto deelden op social media maakten zij kans op een mooie overall. We hebben veel leuke foto's zien langskomen. Wij willen iedereen nogmaals van hartelijk danken voor jullie enthousiaste deelname.





In het klimaatakkoord van Parijs zijn er afspraken gemaakt om de broeikasemissies terug te dringen. Dit lijkt wat op de achtergrond doordat de politiek zich momenteel met name druk maakt om stikstof. Toch liggen er ook voor de veehouderij voor 2030 stevige doelstellingen die hierdoor niet van de agenda verdwijnen. Melkveehouders die via de melkfabriek een meerprijs kunnen krijgen voor melk met een lagere carbon footprint hebben hier nu al mee te maken (bijv. Planet Proof deelnemers).

#### CO2-equivalenten

De broeikasemissie wordt uitgedrukt in CO2-equivalenten. Deel van de uitstoot in de melkveehouderij komt uit directe CO2-uitstoot, maar methaan en lachgas geven de grootste bijdrage aan de berekende broeikasgasemissie. In kringloopwijzer wordt voor het totale bedrijf ingerekend hoeveel CO2-equivalenten er aangevoerd, afgevoerd en vastgelegd worden. Maar ook hoeveel er ontstaat uit processen uit de pens, mest en bodem. Voor een koe is de emissie van broeikasgassen uit de pens (methaan) afhankelijk van het rantsoen wat er gevoerd wordt. Onder andere het aandeel snijmaïs, zetmeelgehalte van maïs, NDF gehalte van ruwvoer en vetgehalte van rantsoen zijn hierop van invloed. Met name een hoog aandeel zetmeel in maïs in combinatie met laag NDF gehalte in ruwvoer (jong maaien) verlaagt de emissie van methaan.

#### Voedermiddelen

Ook elk voerdmiddel wat aangevoerd wordt, heeft een CO2-footprint. Dit is afhankelijk van het type, oogst, landgebruik, transport en bewerkingsstappen. Bijproducten die we zowel nat als via mengvoer in de rantsoenen verwerken hebben een relatief lage CO2-footprint, omdat de CO2-footprint verdeeld wordt op basis van economische waarde voor consumptie en voor veevoeding. Voor alle voedermiddelen heeft Nevedi voor de diervoederindustrie een protocol opgesteld hoe voedermiddelen gewaardeerd dienen te worden.

#### VoerExpert

Keuze van grondstoffen en combinaties in het rantsoen kunnen zowel effect hebben op de aanvoer van CO2-equivalenten als op de emissie van CO2-equivalenten uit de pens en mest. We hebben onze leverancier van het rantsoenberekeningsprogramma VoerExpert daarom gevraagd om de formules die in de kringloopwijzer gebruikt worden in te bouwen in de rantsoenberekening. Hierdoor kunnen we bij aanpassingen in het rantsoen vooraf berekenen wat de effecten op de emissie zijn. Hiermee kunnen er vooraf bewustere keuzes gemaakt worden en voorkomen we verrassingen achteraf.

Wilt u meer weten over deze ontwikkeling? Neem dan gerust contact op met één van onze rundveespecialisten.

Erik Koldenhof, specialist rundveehouderij  
06 5235 8459 ■ e.koldenhof@abzdiervoeding.nl





# Nieuwe structuurwaardering

Afgelopen jaren is er in het onderzoek bij Schothorst Feed Research hard gewerkt aan een nieuwe structuurwaardering: de E-Structo. Wij hebben dit jaar de nodige stappen gezet om de nieuwe structuurwaardering in onze rantsoenberekeningen toe te passen en er ervaring mee op te doen. In dit artikel willen we graag weergeven wat hieraan nieuw is en wat de meerwaarde voor u als veehouder is.

## Gezonde pens als basis

Voor maximale melkproductie uit eigen ruwvoer is een gezonde penswerking de basis. Daar moet zo veel mogelijk ruwvoer omgezet worden naar voor melkproductie benutbaar energie en eiwit. Niet alleen moet er veel ruwvoer omgezet worden, maar moet de koe dat ook lang kunnen volhouden. Verstoringen in de pens leiden tot verlaagde voeropnames, lagere gehalten, klauwproblemen etc.

## E-structo

De E-structo is een verzamelnaam voor drie nieuwe kengetallen:

- E-rumi
- E-acid
- E-buffer

De E-rumi zegt ons iets over hoeveelheid en type celwanden in de pens. Deze zijn nodig voor voldoende herkauwactiviteit en penscontracties.

De E-acid is de maat voor de verzurende waarde van voeders. Dit kan doordat de voeders veel zuren bevatten (bijv. hoog melkzuur in kuil), maar ook de vluchtige vetzuren uit fermentatie in de pens worden hierin berekend.

De E-buffer is een tegenhanger van de E-acid en zegt iets over de bufferende eigenschappen van voeders, maar ook van minerale buffers.

## Optimaal rantsoen voor productie, gezondheid en saldo

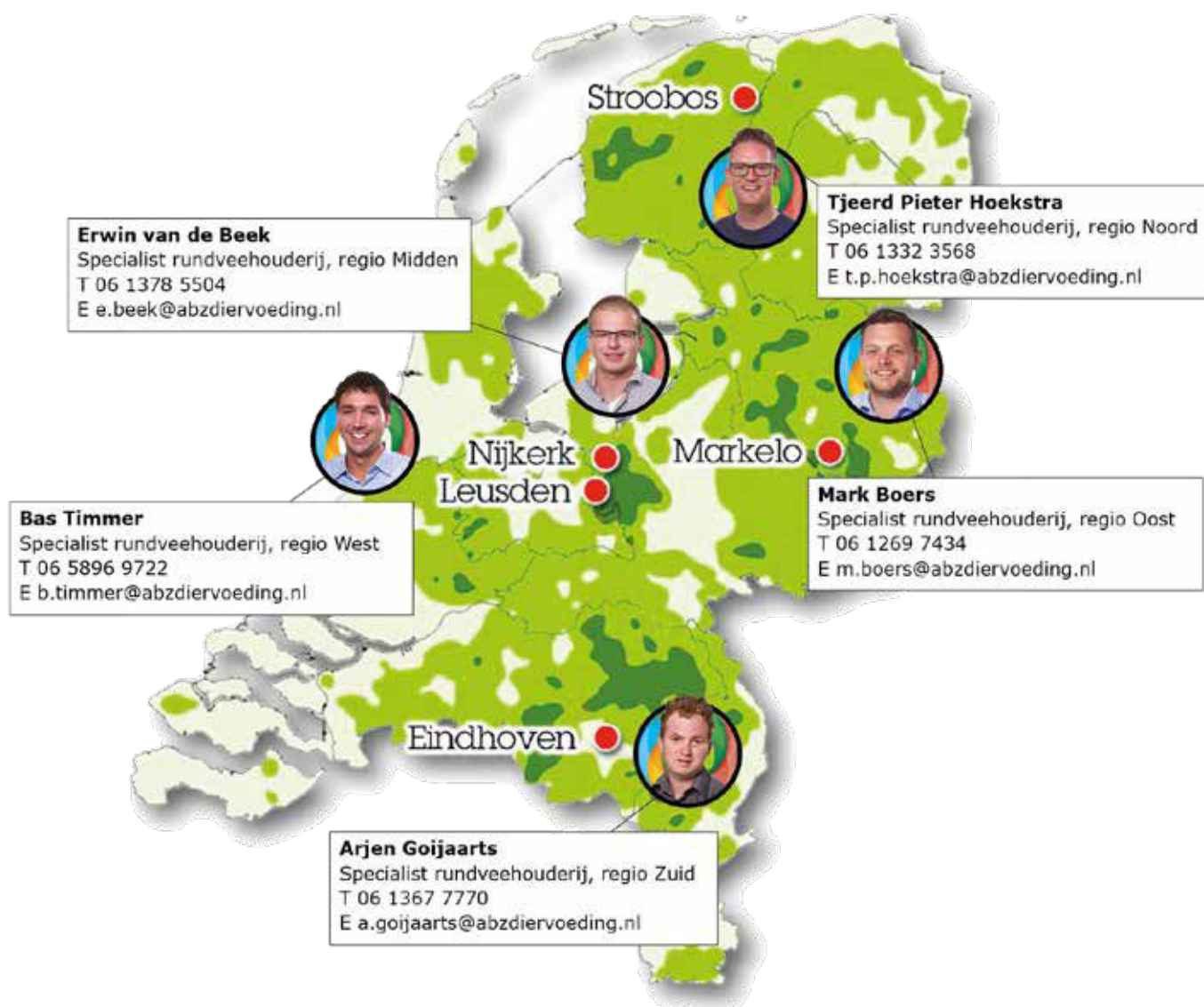
Met deze kengetallen kunnen we nog beter het rantsoen optimaliseren om het optimum te vinden tussen productie, gezondheid en saldo. Belangrijkste voordeel is dat met deze kengetallen nog beter vooraf bij een nieuwe kuil berekend kan worden hoeveel structuur of buffer er aangevuld moet worden. Dit is van belang omdat overmaat aan structuur onnodig het rantsoen verdunt en ruwvoer verdringt. Een tekort aan structuur is op termijn nog schadelijker. Ook de benodigde hoeveelheid buffer kan met dit systeem exact berekend worden. Dat voorkomt onnodige voerkosten.

Zeker met de extreme verschillen in kuilen die dit jaar gewonnen zijn, denken we voordeel te hebben van de nieuwe E-structo kengetallen. Zij geven ons een beter beeld van het effect op verzuring, buffering en herkauwgedrag al voordat de kuil open is. Zeker bij de hoge prijzen voor mengvoeders is het van belang om onnodige aanvoer van buiten het bedrijf tot een minimum te beperken en maximaal gebruik te maken van eigen ruwvoer.

Jan Rozeboom, nutritionist  
033 422 1510 ▪ [j.rozeboom@abzdiervoeding.nl](mailto:j.rozeboom@abzdiervoeding.nl)



# Kent u onze robotspecialisten al?



Bij het gebruik van een melkrobot komt een grote hoeveelheid informatie beschikbaar voor de melkveehouder. Een groot deel van deze informatie wordt vaak niet gebruikt, maar voor een optimale prestatie van de robot is het wel belangrijk om deze informatie regelmatig te evalueren. Ons robotteam kan met melkrobot begeleiding de ondersteuning geven die u zoekt.

## Nieuwsgierig?

Bent u nieuwsgierig geworden naar een robotanalyse met RobotExpert? Of heeft u hulp nodig bij het controleren van de instellingen? Of het nu gaat om een uitgebreide robotscan of

een kleine aanpassing, de robotspecialisten van ABZ Diervoeding helpen u graag.

## Samenwerken/ dat loont

Zie voor meer informatie:

[www.abzdiervoeding.nl/rundveevoer/melkrobot-begeleiding](http://www.abzdiervoeding.nl/rundveevoer/melkrobot-begeleiding)

# Van weide naar stalseizoen, een uitdagende overgang

De overgang van seizoen vraagt van uw koeien een enorme aanpassing. Niet alleen het aanbod van ruwvoer verandert drastisch. Ook de dagen worden flink korter en de temperaturen dalen. De hormoonhuishouding is gevoelig voor al deze veranderingen en zal reageren. Eigenlijk staat de droge stofopname al vanaf de langste dag onder druk.



## Opname droge stof

Vanaf de langste dag kregen we te maken met hogere nachttemperaturen en een hogere luchtvochtigheid. En rond half september hadden we de hoogste snelheid van het korter worden van de daglengte. Neem daarbij het lage droge stofgehalte van het verse gras in de afgelopen tijd en eigenlijk is de druk op de droge stofopname van uw koeien dan wel duidelijk. In de praktijk zien we vooral het onder druk staan van de liters door minder omzetting van glucose in lactose. Maar ook het verminderen van de biestproductie en het veelvuldig ontstaan van witte lijn ontsteking, zoolzweren en klauwbevangingenheid als gevolg van de scherpere ruwvoer-krachtvoer verhouding in het rantsoen.

## Overgang van vers gras naar graskuil

Koeien zijn massaal overgegaan van vers gras naar graskuil. Juist in de nazomer is nog geprobeerd om zoveel mogelijk "goedkoop" eiwit uit vers gras aan de koeien te voeren. De overgang van hoog verteerbaar vers gras naar moeilijk verteerbare laat gemaaide graskuil vraagt een enorme aanpassing van het bacterieleven in de pens. Zorg tijdig voor voldoende snel eiwit en snelle energie voor de pens om uw koeien te helpen het tragere voer te fermenteren.

## Tips

Een aantal tips voor een zo soepel mogelijke overgang:

- Voer voedermiddelen die liters stimuleren zoals voldoende raap/sojaschroot, gemalen of gewalste granen, palmolie en lijnzaad.

- Kijk kritisch naar de messen in de voermengwagen. In 80% van de voermengwagens moeten de messen nodig vervangen worden, waardoor de verkleining van het voer toeneemt. Dit is erg belangrijk voor het stimuleren van de ds-opname en voorkomen van voerselectie.
- Combineer een grove graskuil met makkelijker verteerbare graskuil uit bijvoorbeeld de nazomer (balen).
- Wees alert op het tijdig aanpassen van de krachtvoertabel op het nieuwe stalrantsoen.
- Wees kritisch op de verlichting in de stal. Zorg 16 uur per dag voor meer dan 160 lux in de stal.
- Zorg voor mobiele koeien die pijnloos kunnen bewegen richting voer, water en lig/krachtvoerbox en/of melkrobot. Maak werk van gezonde klauwen!
- Alleen goed herkauwende koeien benutten de aangeboden mineralen en spoorelementen die ervoor zorgen dat alle organen van de koe met elkaar in balans en contact zijn.
- Mest zeven en 3VA-score geven de beste feedback van het rantsoen met 1e snede.

Wilt u gebruik maken van onze mestzeven? Neem dan contact op met één van onze rundveespecialisten of vul het aanvraagformulier in op onze website: [bitly.com/3mq6Teg](https://bitly.com/3mq6Teg)

Izak van Engelen, productmanager rundvee  
06 2125 8720 ▪ [i.engelen@abzdiervoeding.nl](mailto:i.engelen@abzdiervoeding.nl)





# Themadagen “Actief de winter in” vallen in smaak

Tijdens 5 klantbijeenkomsten bij u in de regio mochten we in totaal zo'n 250 relaties verwelkomen. Met een paar webinars achter de rug waren we blij dat we elkaar op een aansprekend bedrijf van een collega-veehouder konden ontmoeten. Onderstaande foto's laten de belangstelling zien voor het bedrijf en natuurlijk de workshops. De thema's "Benutting eigen ruwvoer 2021" en "Groeien in afkalfgemak" waren erg actueel en gaven praktisch handvaten mee voor thuis.



Regio Midden



Regio Zuid



Graskuilmonsters



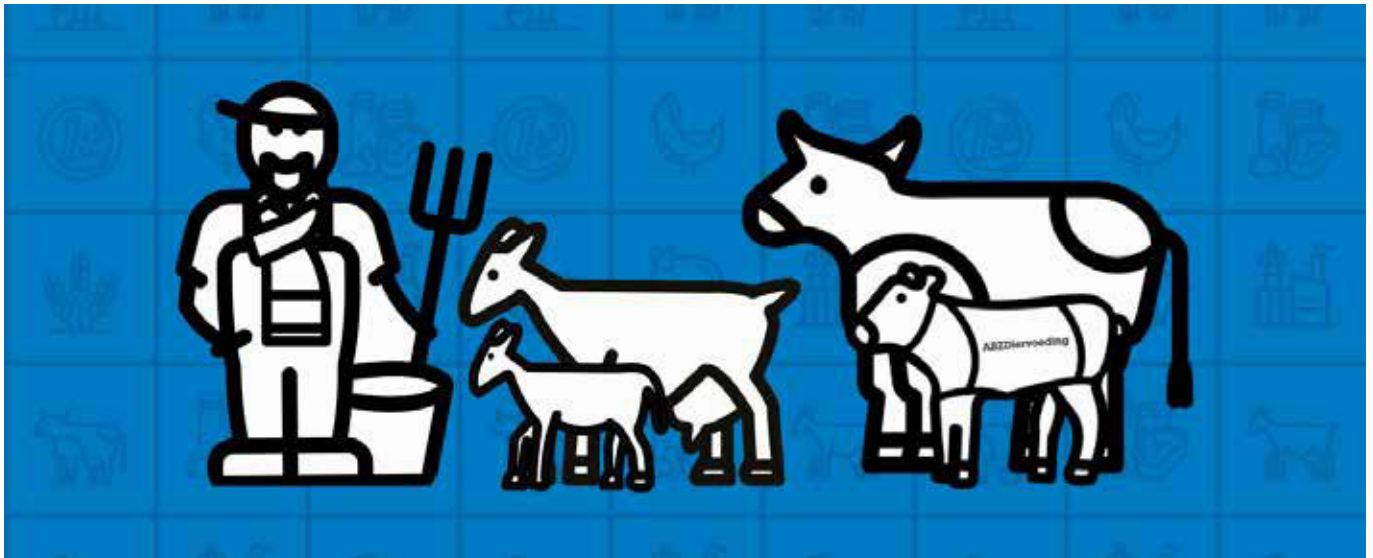
Regio Noord



Regio Oost

Roel van Ee, verkoopmanager rundvee  
06 2126 6227 ■ [r.ee@abzdiervoeding.nl](mailto:r.ee@abzdiervoeding.nl)





# Een warm welkom op de RMV in Gorinchem & de Landbouwbeurs in Leeuwarden

De Rundvee & Mechanisatie Vakdagen (RMV) in Gorinchem vinden plaats op 23, 24 en 25 november en de Landbouwvakdagen in Leeuwarden op 8, 9 en 10 december 2021. U bent van harte welkom in onze stand.

## Samen groeien met de ABZ Actief aanpak

Groeien, dat wil iedereen. Als veehouder geniet je van goed ruwvoer, gezond jongvee, probleemloze transities en productieve melkkoeien/-geiten: daar doe je het voor. ABZ heeft een formule ontwikkeld, waarmee u uw dieren, bedrijf én arbeidsvreugde kunt laten groeien.

Aan de voeding van herkauwers worden tegenwoordig steeds hogere eisen gesteld. Met de Actief totaalaanpak van ABZ realiseert u een optimaal rantsoen op uw melkvee- of geitenbedrijf in elke fase. Afhankelijk van de doelstellingen en mogelijkheden op uw bedrijf denken wij graag met u mee. Kwaliteitsvoerders en goed advies gaan hand in hand, waarbij de behoefte van uw dieren bij ABZ Diervoeding altijd centraal staat.

## Ook samen groeien? Bezoek onze stand!

Wij zijn blij dat we u weer op de beurs mogen ontmoeten en geven u graag een warm welkom in onze stand! Een lekkere warme sjal voor uzelf en een leuke beursactie voor uw kalveren of uw lammeren.

## Beursacties melkpoeder:

- Bij een bestelling van **500 kg Juniormelk** Goud, Diamant of 50% MMP ineens, ontvangt u een **gratis ABZ kalverdek**. Actie loopt zolang de voorraad strekt. Maximaal 1 per klant.
- Bij een bestelling van **1.500 kg geitenmelkpoeder** Capriplus, Caprimel, Caprifit of Capri-Ovi ineens, ontvangt u een **gratis ABZ overall**. Maximaal 1 per klant.

**Bent u niet in de gelegenheid om ons te bezoeken op de beurs, maar wilt u wel gebruik maken van de beursactie? Neem dan contact op met uw sectorspecialist of plaats uw bestelling op onze website: [abzdiervoeding.nl/rundvee-bestelformulier-jongvee](https://abzdiervoeding.nl/rundvee-bestelformulier-jongvee) of [abzdiervoeding.nl/geiten-bestelformulier-optok](https://abzdiervoeding.nl/geiten-bestelformulier-optok)**



# Familie Thijsen uit Neede overgestapt op biologische varkenshouderij

Je moet het maar durven: je loonwerk opzeggen en een gesloten biologische varkenshouderij opstarten. De familie Thijsen uit Neede durfde het aan. Met inzet van het hele gezin en vereende kracht van familie en vrienden is het gelukt. Vorige maand zijn de eerste biologische varkens geleverd.



De biologische varkenshouderij van Gerco (48) en Estelle Thijsen (50) in Neede is een echt familiebedrijf, waarin ook hun drie dochters een grote of kleinere rol hebben. De 17-jarige Michelle is de beoogde bedrijfsopvolger. Ze volgt nu nog de opleiding Veehouderij. Kylene (16, volgt een opleiding in de bouw) werkt zo nu en dan mee op het bedrijf, vooral wanneer het om bouwtechnische zaken gaat. Linette (19) werkt in de zorg en springt waar nodig bij. Ook Jan (74), de vader van Gerco, is nog dagelijks op het bedrijf te vinden. Estelle werkt vooral in de kraamstal en ook nog 20 uur buitenshuis.

De boerderij stamt uit 1927, het jaar waarin de opa van Jan er een gemengd bedrijf startte. Michelle is daarmee de vijfde generatie Thijsen als veehouder op deze plaats. In 2003 gingen de melkkoeien weg en bleven alleen 700 vleesvarkens op voergeld en 30 stuks jongvee over. Daarnaast deed Gerco loonwerk, tot oktober vorig jaar.



Gekozen is voor kraam-opfokhokken, zodat de biggen bij het spenen, op 40 à 42 dagen, niet verplaatst hoeven te worden. Om de biggen al op jonge leeftijd aan elkaar te laten wennen en onrust in de vleesvarkensstal te voorkomen, zijn in de uitloop deurtjes geplaatst tussen de kraamhokken. "Anderhalve week na het spenen trekken we tussen twee hokken de deurtjes eruit en voegen we die twee tomen bij elkaar", licht Michelle toe. "Die biggen worden in de vleesvarkensstal ook samen in één hok opgelegd. Meer mengen doen we dus niet. Gewenning en gezondheid, daar gaat het vooral om. Voor de uitloop van de kraam-opfokhokken hebben we bij de bouw al gekozen voor 50% dichte vloer, omdat dat de norm gaat worden."

In de kleinste oude stal kwam een dragende zeugenstal (één grote groep), een dekstal voor acht zeugen en de zoekbeer, en een kantoortje. In de uitloop is een modderpoel aangelegd.

De grote vleesvarkensstal werd leeggehaald, dertig meter verlengd en naar grotendeels eigen ontwerp heringericht. Er kwamen 17 hokken, elk voor 25 vleesvarkens (twee tomen) en variabel in grootte, en een hok voor geltenopfok. Elk hok heeft vier brijbakken en buiten nog één extra drinkbak.

Omdat er natuurlijke ventilatie moet zijn, zijn in elke stal windzeilen langs de zijkant aangebracht. Bij harde wind of erge kou gaan ze naar beneden, zodat het in de stal iets warmer blijft. De kraamstal is hoog: 5,30 meter. De open nok is afsluitbaar met platen om de ventilatie te regelen.

Op 16 februari van dit jaar kwamen de eerste (drachtige) zeugen. Die zijn gelijk op biologisch voer gezet en op 16 september zijn de eerste biologische varkens geleverd. Het is een volledig gesloten bedrijf met 54 zeugen (TN 50), 475 vleesvarkens en 140 gespeende biggen in een driewekensysteem.



#### Keuzes

In 2018 stonden ze voor de keus: een luchtwasser plaatsen of stoppen. Michelle gaf toen al aan dat ze graag met het bedrijf wilde doorgaan. Een bezoek aan een grote biologische varkenshouderij maakte vader en dochter erg enthousiast. "Bij De Groene Weg was op dat moment alleen plaats voor een gesloten bedrijf", verklaart Gerco. "Dat leek ons toen ook wel wat." De twee bestaande schuren werden verbouwd en een derde schuur bijgebouwd. "We hebben er bewust voor gekozen om de kraamstal nieuw te bouwen", vertelt Michelle. "Die moet op-en-top in orde zijn en op je eigen manier zijn ingericht, zodat jij fijn kunt werken."



### Voeding

ABZ Diervoeding heeft de omschakeling naar biologisch begeleid, zowel in de voorbereidingen voor het vergunningstraject voor de bouw als qua geneticakeuze van de zeugen en eindbeer. En uiteraard bij de ontwikkeling van de voerschema's. Voeren gebeurt met een CDI. Via de computer laten ze de voerovergangen geleidelijk verlopen, zodat er zo min mogelijk verstoring is in de voeding.

Nu de eerste vleesvarkens zijn geleverd, gaat Michelle samen met Wilco Bos van ABZ Diervoeding de bedrijfsgegevens vanuit AgroVision analyseren, op zoek naar verbeterpunten. Overigens levert ABZ al 38 jaar aan het bedrijf. "De samenwerking en ondersteuning vanuit ABZ is altijd fijn geweest, hoorde ik van opa", vertelt Michelle.

Vanaf dag 10 krijgen de biggen voer. Veel kleine porties per dag in een biggenkommetje en ook wat op de dichte vloer naast het kommetje, om het vreten aan te leren. Pas vanaf drie weken beginnen ze echt wat op te nemen. Twee weken voor het spenen krijgen de biggen al wat startkorrel bij, om vast te wennen aan het nieuwe voer.

Speendiarree is in de biologische varkenshouderij een item dat aandacht vraagt. De biggen krijgen daarom een biggenkorrel uit de Puur-lijn. Met specifieke grondstoffen, maal- en mengtechnieken en aanzuring wordt geprobeerd de darmgezondheid op hoog niveau te houden en dat gaat tot nu toe erg goed.

## "De samenwerking en ondersteuning vanuit ABZ is altijd fijn geweest"

### Biologisch boeren?

Over omschakelen naar biologisch zegt Gerco: "Het is lichamelijk iets zwaarder werk, want je moet vaker uitmesten. Maar in je hoofd werkt het een stuk plezieriger. Je hebt kleinere aantallen en veel meer binding met de dieren. Onze zeugen zijn niet gestrest als je door de stal loopt. Ze komen gewoon naar je toe, even een aai halen. Ik vind het bijzonder dat we dit bedrijf met z'n allen doen en dat ieder inspringt wanneer dat nodig is. Maar ook dat we bij de bouw hulp hebben gekregen van een grote groep vrienden van ons en van onze dochters, van jong en oud. We hebben plannen om volgend voorjaar voor hen en voor collega's een open dag te organiseren." Michelle vult aan: "Voor mij is het heel bijzonder dat papa vorig jaar oktober de stap heeft gezet om vanuit loonwerk weer helemaal terug te gaan naar de varkens. Een paar jaar geleden heb ik gezegd dat ik het bedrijf wilde overnemen. Ik vind het knap dat hij mij het vertrouwen heeft durven geven en heeft gezegd: 'Ik gok erop dat ze het ook gaat doen. We gaan het gewoon proberen.'"



Wilco Bos, specialist varkenshouderij  
06 2126 6230 ■ w.bos@abzdiervoeding.nl





# MAXimaal rendement met de ABZ-formule

Het zal niemand ontgaan zijn dat ook ABZ Diervoeding van de partij was tijdens de Dutch Pork Expo in de Brabanthallen in Den Bosch. Bezoekers kregen namelijk de unieke kans om voor eventjes in de huid van Max Verstappen te kruipen. Dat bleek een groot succes. Ook de populaire ABZ-formule kreeg de nodige aandacht. Een mooie gelegenheid om daar eens dieper op in te gaan.

"Wat een fantastische ervaring!" vertelt een klant verrast. De racesimulator op onze stand tijdens de Dutch Pork Expo was een enorm succes. Veel beursbezoekers maakten van deze gelegenheid gebruik om voor eventjes in de huid van Max Verstappen te kruipen en een echte Formule 1-ervaring op te doen. Natuurlijk kwamen ze niet alleen voor het racen, maar vooral om nieuwe ideeën op te doen om het rendement van hun bedrijf te verbeteren.

## Maximaal rendement

En dan zijn ze bij ABZ Diervoeding aan het juiste adres, want bij ABZ Diervoeding staat de klant altijd op pole position, aldus verkoopmanager Ben van Raaij. Hoe ze dat realiseren? Volgens Van Raaij heeft ABZ Diervoeding een unieke aanpak in het voeren van varkens: de 'ABZ-formule'. "We kijken altijd

eerst samen met de varkenshouder naar de behoefte van z'n dieren. Onze topklasse varkensvoerders combineren we met de betrokken houding en jarenlange expertise van onze specialisten. En niet te vergeten onze fabrieken met speciale productietechnieken en maatwerk. Onze ervaring is dat onze klanten hierdoor gezondere varkens hebben en betere technische resultaten behalen. Een extra rendement van 2 tot 3 euro per big en vleesvarken."

*"We kijken altijd eerst samen met de varkenshouder naar de behoefte van z'n dieren"*



Nutritionist  
Jacco Vessies

'Fabrieken erbij betrekken'  
Maar hoe ziet die ABZ-formule er in de praktijk eigenlijk uit? Een korte rondgang langs de enthousiaste

mensen van ABZ levert al snel een duidelijk beeld op. Nutritionist Jacco Vessies vindt in zijn dagelijks werk het contact met 'buiten' - de varkensspecialisten - het allerbelangrijkst: "Onze specialisten weten wat er speelt bij de boeren. Door goed naar ze te luisteren kan ik de wensen van varkenshouders vertalen naar receptuur en productie." Hij licht toe: "Laatst vroeg een klant om meer grove delen in de korrel, zodat de maag-darmgezondheid zou verbeteren. Daarbij zijn niet enkel het recept en grondstoffen belangrijk, maar ook de afstellingen in de fabriek. Dit heb ik zo met productie besproken en samen met hen doorgevoerd."



Teamleider Productie  
Embrecht van der Linden

in Eindhoven, weet dat bij ABZ een persoonlijke aanpak van groot belang is: "Natuurlijk moet de fabriek volop draaien om elke dag weer al die tonnen voer te kunnen produceren, maar we weten ook dat de productiewijze een grote invloed heeft op de prestaties van een varken."

'Persoonlijke aanpak in productie'  
Embrecht van der Linden, verantwoordelijk voor productie en kwaliteit in de fabriek



Varkensspecialist  
Mieke Peijnenburg

'Openheid en korte lijntjes'  
En de varkensspecialisten, waar staat voor hen de ABZ-formule voor? "Vooral openheid van samenstelling", zegt Mieke

Peijnenburg, werkzaam in regio zuid. "Bij sommige acquisitiebedrijven wisselt een rantsoen regelmatig. Als wij twijfelen over voerovergangen of we zien bijvoorbeeld wat dunne mest of strammigheid bij de vleesvarkens, dan bel ik ter plekke met onze nutritionist op kantoor. Hij kijkt meteen mee naar de samenstellingen en geeft advies over de grondstoffen. Openheid en korte lijntjes, daar hou ik van."



Varkensspecialist  
Ad Kolen

'Goed luisteren naar de wens van de klant'  
Bij Ad Kolen komt de jarenlange expertise tot uiting. Hij heeft al 35 jaar werkervaring bij ABZ Diervoeding.

Voor hem staat klantgerichtheid voorop: "Ik luister altijd goed naar de wens van de klant, wat speelt er? Op dit moment kom ik bijvoorbeeld seizoensgebonden problemen tegen, zoals najaarsverwerpers. Dan is het zaak om flexibel te zijn en direct te reageren en te analyseren op het bedrijf, juist ook in de stallen. Samen met de varkenshouder benoem ik aandachtspunten en gaan we aan de slag met metingen, bijvoorbeeld het lichtregiem. Samen naar oplossingen zoeken en voor een MAXimaal rendement gaan: dat brengt veel werkvreugde, zeker als ik zie dat het resultaat verbetert."



Varkensspecialist  
Tom Jilesen

'Kijken naar de behoefte van het dier'  
"Ik vind het heel belangrijk om eerst goed te kijken wat het dier nodig heeft. Pas daarna maak ik een plan

van aanpak op een bedrijf", vertelt Tom Jilesen. Hij heeft de afgelopen jaren veel ervaring opgedaan met GMI-metingen op vermeerderingsbedrijven. "Ik zie bijvoorbeeld dat een uniforme zeugenstapel én het precies afstemmen van voerschema's op de behoefte van de zeugen kan leiden tot flinke verbeteringen in de technische resultaten en dus de winstgevendheid."



Varkensspecialist  
Naomi ten Tije

'Varkenshouder staat centraal'  
Naomi ten Tije, werkzaam in regio oost, hoeft niet lang na te denken, bij haar staan altijd de varkenshouder

- en natuurlijk z'n dieren - centraal. "Bij ABZ krijg ik alle ruimte om, als het nodig is, een extra bezoekje af te leggen. De flexibiliteit van de fabrieken maakt dat we steeds net dat beetje extra voor een klant kunnen doen."

#### Dichtbij de boer

Het is wel duidelijk dat de vakmensen van ABZ Diervoeding het belangrijkste vinden: dichtbij de varkenshouder staan, open zijn over de voersamenstellingen en problemen direct aanpakken. Oftewel: met de ABZ-formule zijn ze in staat om MAXimaal rendement te behalen.

Wilt u ook MAXimaal rendement? Neem dan contact op met één van onze varkensspecialisten.

Zie contactgegevens op: [www.abzdiervoeding.nl/varkensvoer/team-varkenshouderij](http://www.abzdiervoeding.nl/varkensvoer/team-varkenshouderij)

# Tips voor mooi droog strooisel

In de herfst en winter is het mooi droog en rul houden van het strooisel in de scharrelruimte soms een uitdaging. Met name in stallen met wintergartens waar de koude binnenkomende lucht vaak vrij spel heeft. Het mooi houden van het strooisel is belangrijk voor het klimaat in de stal en de gezondheid van uw dieren.

Een natte koek geeft immers vervuiling van de hennen en voorkomt dat uw dieren kunnen stofbaden. Het is negatief voor de luchtkwaliteit in de stal doordat nat strooisel meer ammoniak geeft en het is niet fijn om in te werken. Los daarvan mogen er voor KAT eigenlijk geen koeken en korsten in de stal zitten. In dit artikel wat aandachtspunten en tips om het zo mooi mogelijk te houden.

## Hard ventileren helpt niet

Een veelgemaakte fout bij het ontstaan van nat strooisel is om dan maar harder te gaan ventileren. Door er zoveel mogelijk lucht over te trekken het maar droog proberen te krijgen. Zeker in de winter en bij stallen met wintergartens wordt het probleem daardoor alleen maar erger, omdat je dan koude vochtige lucht over het strooisel trekt. Beter is het om ervoor te zorgen dat de staltemperatuur zo hoog mogelijk blijft. Warme lucht kan immers veel meer vocht opnemen dan koude lucht. Houd hierbij wel goed in de gaten dat de minimum ventilatie niet onder de 0,5 m<sup>3</sup> per kg aanwezig dier komt. De ventilatie mag dan vanaf een staltemperatuur van 19 à 20 graden al wel op het minimum draaien.

Probeer ook de hoeveelheid lucht die rechtstreeks over het strooisel getrokken wordt te minimaliseren. Dit kan door ervoor te zorgen dat de inlaatkleppen goed afgesteld staan, zodat ze met voldoende onderdruk een goede kolom lucht goed over het systeem heen sturen. Te kleine klepopeningen kunnen ervoor zorgen dat de lucht gaat wervelen en daardoor meteen op het strooisel neerslaat. Als er geen zomer/winterkleppen in de stal zitten, zet dan de 1/3 tot de helft van de ventielen dicht. Laat in stallen met een wintergarten de uitloophuizen niet verder opengaan dan de minimaal voorgeschreven hoogte.



## Overige maatregelen:

- Droog mest op de banden in de stal niet meer dan nodig, want mest drogen geeft extra vocht vanuit de mest in de stal.
- Check de stal op lekkucht via bijvoorbeeld de isolatie of op andere plekken. Lekkage kan ervoor zorgen dat er koude lucht rechtstreeks op het strooisel valt. Een mooie manier om dit te controleren is om op een koud moment met een warmtecamera door de stal te lopen (veel installateurs hebben zo'n camera).
- Zorg dat de druk op de nippelleiding niet hoger is dan noodzakelijk. Dit voorkomt knoeien met water waardoor er meer vocht in de mest komt. Kijk of het noodzakelijk is om de nippels van lekbakjes te voorzien.
- Voorkom koudebruggen in de wanden. Deze kunnen condens geven en natte plekken veroorzaken.
- Klap aanvliegstocken/ plateaus die niet perse nodig zijn op, zodat er zo min mogelijk mest in het strooisel terecht komt.
- Kou trekt kou aan. Een grote voor- of achterruimte is vaak een koude plek in de stal. Koude lucht die de stal binnenkomt via de voorste en achterste inlaten heeft snel de neiging "uit te zakken" naar de koude plekken, waardoor er daar extra snel nattere plekken ontstaan. Dit is op te lossen door één of twee van de voorste en achterste ventielen dicht te zetten.
- Bij opzet van een jonge koppel in de winter is het raadzaam om de stal alvast op temperatuur te stoken. Het vocht wat meekomt met de jonge hennen kan al condenseren op een koude vloer waarmee de basis voor dichtgeslagen strooisel al gelegd wordt.

Als het uiteindelijk toch niet helemaal lukt om het strooisel in de stal rul te houden, dan is verwijderen van de korsten en nieuw strooisel erin doen vaak nog de enige optie. Loskrabben van de korsten heeft meestal geen effect, omdat door de dichte structuur het vocht er niet uit kan en het vervolgens door de hennen weer snel tot een nieuwe korst gelopen wordt.

Evert Bos, productmanager legpluimvee  
06 2125 8718 ■ e.bos@abzdiervoeding.nl





# Gevolgen wijzigende Bio regelgeving per januari 2022

Per 1 januari 2022 wijzigen er nogal wat regels voor de biologische pluimveehouderij.  
Er heerst nog steeds onzekerheid over de precieze invulling.



Kijk op onze website wat dit heeft te betekenen voor uw voeders:  
[www.abzdiervoeding.nl/legpluimvee/gevolgen-wijzigende-bio-regelgeving-per-januari-2022/](http://www.abzdiervoeding.nl/legpluimvee/gevolgen-wijzigende-bio-regelgeving-per-januari-2022/)



## Structuur: goed maken en goed houden voor gezonde vleeskuikenouderdieren

Pluimvee heeft een efficiënt en compact maag-darmkanaal. Uit evolutionair oogpunt is dat gunstig. Hoe minder gewicht je met je mee draagt, hoe minder energie vliegen kost. Onze hedendaagse vleeskuikenouderdieren hebben nog altijd het maag-darmkanaal van vroegere vogels. Dit resulteert in een specifiek maag-darmkanaal met eigen behoefte voor een optimale ontwikkeling en onderhoud.

Het is belangrijk dat foktoomvoer een goede structuur heeft. Een foktoomvoer bevat altijd verschillende fracties. Zo zijn er bijvoorbeeld de gewalste maïs en tarwe die de grove fractie vormen. Daarnaast zijn er belangrijke nutriënten die in heel fijne vorm aan het voer toegevoegd worden.

### Homogeen voer

Het is bij foktoomvoer belangrijk dat de fijne en de grove fractie in deeltjesgrootte niet te ver uit elkaar liggen. Dit noemen we de homogeniteit van het voer. De homogeniteit is om meerdere redenen van belang.

Na inname van het voer door de bek zal het enige tijd verblijven in de krop. Deze verblijftijd past zich aan op het type pluimvee en eetpatroon. Zo blijft het voer voor een langere periode in de krop van vleeskuikenouderdieren in vergelijking met vleeskuikens. De mechanische afbraak vindt daarna plaats in de spiermaag.

Grove delen en ruwe celstof in de voeding stimuleren de spiermaag om vaker samen te trekken. De grove structuur zorgt verder voor het ontwikkelen en behouden van een gezond maag-darmkanaal en voor een goede voeropnametijd. Wanneer de voerdeeltjes voldoende verkleind zijn, gaan ze verder door naar de dunne darm. Hoe grover de deeltjes, hoe langer het voedsel in de maag blijft en hoe beter de spiermaag in conditie blijft. Naast de diameter heeft de vorm van de deeltjes invloed op de werking van de spiermaag.

“Scherpe” delen, zoals bijvoorbeeld gewalste granen en kalksteentjes zorgen voor een positieve stimulatie van de spiermaag.

Bij ontmenging of een slechte homogeniteit zullen de hennen selectief eten. Sommige hennen krijgen dan de grovere delen binnen, terwijl andere hennen de fijnere delen eten. Naast het nadeel dat een aantal dieren hierdoor te weinig structuur binnenkrijgen, is ook de voederwaarde van de grove en fijne fractie niet gelijk. De uniformiteit van het koppel zal daardoor achteruit gaan en de technische resultaten tegenvallen. Ook de schaalwaliteit kan hierdoor beïnvloed worden.

Daarom streven wij ernaar om een zo uniform mogelijk foktoommeel af te leveren. Tijdens en na het productieproces controleren wij hierop. Dit begint met de controle van de structuur van de grondstoffen die een voorbehandeling krijgen (de gewalste maïs en tarwe). Het enkelvoudig en apart walsen van deze grondstoffen heeft als voordeel dat je iedere grondstof een eigen specifiek gewenste deeltjesgrootte kunt geven. De deeltjesgrootte van de overige grondstoffen wordt geregeld via aparte maalinstellingen in het productieproces. In de menger komen vervolgens de gewalste en overige grondstoffen samen en wordt dit gemengd tot een product met een uniforme deeltjesgrootte verdeling.

Hierna is het van groot belang om ervoor te zorgen dat het voer niet meer ontmengt. De route die het voer aflegt, van silo tot aan snavel, moet zo ingericht zijn dat ontmenging niet mogelijk is. Op deze route kunnen namelijk dingen misgaan, waardoor het foktoomvoer alsnog ontmengt bij uw dieren terecht komt. Het kan zinvol zijn om het traject wat uw voer aflegt op uw bedrijf eens onder de loep te nemen en te kijken of er verbeteringen te realiseren zijn. Heeft u hier vragen over? Neem dan gerust contact met ons op. Wij helpen u graag.

Rienk van Oosten, verkoopmanager  
vermeerdering en opfok  
06 2291 8533 ■ r.oosten@cbzdiervoeding.nl



# Even voorstellen



## Melissa van Ginkel

Front Office Nijkerk

Op 12 juli is Melissa van Ginkel bij ons gestart op onze Front Office in Nijkerk. Melissa is 23 jaar en woont in Bunnik. Zij heeft een agrarische opleiding gevolgd en is afkomstig van een melkveebedrijf.



## Paul Arens

Verkoopmanager vleeskuikens

Op 1 september is Paul Arens bij ons gestart als verkoopmanager vleeskuikens. Paul is 45 jaar en woont in Wijchen. Hij heeft veel ervaring in de vleeskuikenhouderij. Na zijn studie aan de WUR in Wageningen heeft hij ruime ervaring opgedaan in zowel nutritie als in commerciële functies.



## Rik Lenes

Specialist rundveehouderij

Op 1 september is ook Rik Lenes begonnen als specialist rundveehouderij in regio Noord. Rik is 24 jaar en woont in Suarwoude. Hij heeft de HAS afgerond en is afkomstig van een melkveebedrijf in Friesland.

**Wij wensen Melissa, Paul en Rik veel succes in hun nieuwe job!**

## Colofon

### Aansprakelijkheid

Bij de samenstelling van deze nieuwsbrief is de grootst mogelijke zorgvuldigheid betracht. Voor schade van welke aard dan ook, die een gevolg is van handelingen of beslissingen gebaseerd op informatie uit deze nieuwsbrief, aanvaardt ABZ Diervoeding geen enkele aansprakelijkheid.

### Opzegging

Wilt u onze nieuwsbrief niet meer ontvangen? Stuur dan een e-mail naar [marcom@abzdiervoeding.nl](mailto:marcom@abzdiervoeding.nl) of geef dit telefonisch door op één van onze kantoren.

### Eindredactie

Jolande Baselmans en Gerrie van de Poll,  
[marcom@abzdiervoeding.nl](mailto:marcom@abzdiervoeding.nl). De eerstvolgende ABZ Nieuws verschijnt in december 2021.

## Verkoop en advisering

### Algemeen

Front Office Nijkerk  
033 422 1510  
bestelling@abzdiervoeding.nl

Front Office Eindhoven  
040 238 0777  
bestelling@abzdiervoeding.nl

Front Office Stroobos  
051 235 1281  
bestelling@abzdiervoeding.nl

### Rundveehouderij

Roel van Ee (verkoopmanager)  
regio Midden, Oost en Zuid  
06 2126 6227  
r.ee@abzdiervoeding.nl

Frank Pol (verkoopmanager)  
regio Noord  
06 8233 0681  
f.pol@abzdiervoeding.nl

### Geiten- en schapehouderij

Erik Koldenhof (specialist)  
06 5235 8459  
e.koldenhof@abzdiervoeding.nl

### Varkenshouderij

Ben van Raaij (verkoopmanager a.i.)  
06 2290 7066  
b.raaij@abzdiervoeding.nl

### Legpluimveehouderij

Jeroen Doornhof (verkoopmanager)  
06 5262 2335  
j.doornhof@abzdiervoeding.nl

### Vleespluimveehouderij

Paul Arens (verkoopmanager vleeskuikens)  
06 2198 7726  
p.aren@abzdiervoeding.nl

Rienk van Oosten (verkoopmanager  
vermeerding en opfok)  
06 2291 5533  
r.oosten@abzdiervoeding.nl

### Enkelvoudige grondstoffen

Gijsbert Willigenburg (in- en verkoop)  
033 422 1512  
grondstoffen@abzdiervoeding.nl

ABZDiervoeding

# Slim voeren. Goed boeren!



Scherp geprijsde  
(maatwerk) voeders

Co-boeren met  
kennis en expertise

Hoger rendement  
per dier

**Goed boeren doe je met ABZ voeren.** Wilt u ook M€€R rendement? Zaak om samen onze boerenwijsheid aan te spreken om nóg slimmer te voeren. Dat bereiken we alleen door te co-boeren. Samen streven naar een nog hogere kwaliteit en advies op maat, waarbij de behoefte van uw dieren altijd centraal staat. Dat alles tegen een zo laag mogelijke kostprijs. Alleen zo kunnen we uw rendement verhogen. Werkt u al met de ABZ formule?

ABZ / dat loont

Volg ons op Social media:

