

ABZ Nieuws

ABZ Diervoeding, Jaargang 9 | Nummer 1 | februari 2021



Firma HK Holstein boert met 340 melkkoeien energieneutraal

BEDRIJFSREPORTAGE / PAG 5

Beoordeel
zelf uw
voermengsel

RUNDVEE / PAG 8

Maatwerk
en kwaliteit
staan voorop

VARKENS / PAG 12

Enterobeheersing
in de ouder-
dierensector

PLUIMVEE / PAG 16

Van de directie	2	Licht in de legpluimveestal	14
Grondstoffenmarkt	3	Enterobeheersing in de ouderdierensector	16
Klanttevredenheidsonderzoek 2020	4	Ondernemen in de legpluimveehouderij	18
Firma HK Holstein boert met		Even voorstellen	19
340 melkkoeien energieneutraal	5	Prijswinnaars	19
Beoordeel zelf uw voermengsel	8	Colofon	19
Maximale groei met melkpoeder/ dat loont	10		
Maatwerk en kwaliteit staan voorop	12		

Van de directie

Eiwitvoorziening in diervoeders

ABZ Diervoeding is sterk in maatwerkvoeders om in de behoefte van uw dieren te voorzien. Een groot deel van de behoefte bestaat uit de eiwitvoorziening van onze dieren. We beschikken hiervoor over een brede keuze aan eiwitrijke grondstoffen.

Onze kennis over de functies van eiwitten bij de groei van dieren en productie van melk en eieren neemt steeds verder toe. Voor elke diercategorie hebben wij nutritionisten die kennis vergaren, kennis ontwikkelen en kennis delen met onze dierspecialisten. Onze nutritionisten zien in de eiwitvoorziening een aantal trends, waar wij voortvarend op inspelen:

Soja

Sojaschroot is wereldwijd de belangrijkste eiwitrijke diervoedergrondstof. China is de grootste afnemer van sojaschroot geworden. De wereldwijde productie van soja dient verder te groeien om in deze enorme behoefte te blijven voorzien. De 'sojahonger' van China stimuleert ontbossing in Zuid-Amerika. Nederland heeft vroegtijdig de maatschappelijke weerstand tegen ontbossing opgemerkt. Hierdoor is er nu volop duurzaam geteelde soja te koop. Nederland is voorloper in het gebruik van duurzame soja. Daarnaast kennen we Non-GMO-soja, vooral voor afzet van melk, vlees en eieren naar de Duitse markt. Het gebruik van Non-GMO-soja is duurder en bij hoge prijzen wordt dit versterkt door de lagere beschikbaarheid.

Insecten

Het gebruik van insecten in diervoeders wordt gezien als één van de alternatieven

voor soja. De Europese wet- en regelgeving ten aanzien van het gebruik van insecten in diervoeders is recent licht versoepeld. ABZ Diervoeding volgt deze ontwikkeling al vanaf het begin. We zijn betrokken bij een aantal onderzoeksprogramma's waarbij het gebruik van insecteneiwit wordt getest. Ook hebben we al veel ervaring met de procestechniek van de inzet van insecten vanuit onze eigen proefvoederfabriek in Leusden. Zeker voor specifieke doelen zijn er in de toekomst mogelijkheden.

Algen en zeewier

Het gebruik van algen en zeewier op grote schaal staat nog in de kinderschoenen. Al in het beginstadium hebben wij in onze proefvoederfabriek gekeken naar de (on)mogelijkheden van de verwerking in droge diervoeders. Ook de teelt en oogst en verwerking van algen en zeewier is tot nu toe erg omslachtig en daardoor financieel niet interessant gebleken. Er blijft een groep wetenschappers overtuigd van de mogelijkheden. Tot nu toe is het gebruik beperkt tot speciale toepassingen gebleven.

Diermeel

Het gebruik van diermeel in diervoeders voor varkens, koeien en kippen is begin jaren negentig gestopt na de BSE uitbraken eind jaren tachtig. Er is een sterke lobby om op basis van wetenschappelijk onderzoek, nieuwe technieken en strikte scheiding van diersoorten het gebruik van diermeel (PAP's) in diervoeding weer toegelaten te krijgen. Herintroductie van diermeel kan helpen om de kostprijs van voeders te beheersen en deze eiwitbron duurzaam te

benutten. Dit vraagt een strikte scheiding van productie en expeditie van varkens-, pluimvee- en herkauwvoeders. We houden in onze scenariostudies rekening met de herintroductie van diermeel.

Risicospreiding

Zeker in deze tijd van hoge sojaprijzen maakt het ons bewust dat het goed is om over een breed pallet van eiwitrijke grondstoffen te beschikken voor de productie van kwaliteitsvoeders. ABZ Diervoeding heeft de kennis en productiefaciliteiten in eigen huis om snel te kunnen schakelen op veranderende marktomstandigheden.

Digitale ledenbijeenkomst

In maart organiseren wij normaliter onze jaarlijkse regionale ledenbijeenkomsten waar wij onder andere de cijfers van 2020 bespreken. Dit jaar zullen wij in verband met corona een digitale bijeenkomst organiseren op donderdag 18 maart 's avonds. U ontvangt hiervoor binnenkort een uitnodiging.

Wilt u als lid uw betrokkenheid tonen bij de coöperatie, dan nodigen wij u van harte uit om hieraan deel te nemen. Wij hopen op een grote deelname. Graag tot ziens.

Marcel
Roordink,
algemeen
directeur



Grondstoffenmarkt

Krappe balansen, hoge prijzen en grote prijschommelingen tekenen de huidige grondstoffenmarkt. Goedkoop geld vindt via speculatieve fondsen de weg naar agro commodities, wat het koersverloop nog extremer maakt.



Granen

De Europese tarwebalans ziet er zeer krap uit tot aan de nieuwe oogst. Dit zorgt voor een stevige stijging op de Matif en ook hele vaste fysieke prijzen. Rusland had wel een goede oogst, maar daar wil men de inlandse tarweprijzen drukken om voedselinflatie te beperken en stelt hiervoor een exportheffing in op tarwe. Dit geeft juist een prijsopdrijvend effect op de Europese markt, omdat die tarwe hierdoor relatief interessanter wordt op de wereldmarkt. Gerst was lange tijd relatief goedkoop. Duitsland heeft gedurende de eerste helft van het seizoen veel gerst verkocht uit angst voor de varkenspest. Frankrijk kent veel export naar China. Inmiddels is het aanbod sterk verminderd. De prijzen van gerst zijn harder gestegen dan tarwe waardoor het onderlinge verschil verkleind is.

De maïsbalansen wereldwijd zijn sterk verkrapt met sterke prijsstijgingen tot gevolg. China koopt heel veel maïs. Nog beduidend meer dan de hoge inschatting die de markt eind vorig jaar al maakte. Daarnaast valt achteraf de USA maïs oogst toch sterk tegen. Ook de Argentijnse maïs oogst lijkt te gaan tegenvallen. Tot slot geeft vertraging van de Braziliaanse soja oogst een vertraagde inzaai van de "Safrinha" maïs achter de sojabonen aan.

Eiwitten

De sojamarkt is zeer krap momenteel. In december is er veel gestaakt in Argentinië, waardoor crush en verlading minimaal was. Gewascondities waren rond de jaarwisseling zeer slecht. Inmiddels zijn die door de nodige regenval wel wat verbeterd. Deze regenval vertraagt echter de oogst in Brazilië. Juist nu de wereld daarop zit te wachten. De eindbalansen zijn zeer krap en de USA exporteert in een zeer hoog tempo zijn najaarsoogst. Chinese importen van sojabonen blijven aanhoudend stijgen. We hebben een groot areaal sojabonen in de USA nodig om richting eind van het jaar voldoende soja te oogsten om enige ontspanning in deze krappe markt te krijgen. Echter de hoge maïsprijzen zorgen ervoor dat de sojabonen/maïs prijsverhouding in de USA niet duidelijk ten voordele van sojabonen is. Wel zal op deze hoge prijzen waarschijnlijk elke vierkante meter ingezaaid worden.

Raapzaad- en zonnepitschroot bewegen ook mee omhoog in deze vaste sojamarkt. Vooral raapschroot kent grote prijschommelingen. Zonnepitschroot aanvoer naar Europa is dit seizoen duidelijk kleiner door tegenvallende oogsten en grotere vraag van China. Hierdoor zal zonnepitschroot dit seizoen waarschijnlijk zowel relatief als absoluut duur blijven.

"Prognoses voor oogsten verderop in het jaar zijn wel goed. Hopelijk genereert dit meer aanbod gedurende het tweede en derde kwartaal van 2021."

Bijproducten

Het aanbod van 6 mm laagsuikerpulp is zeer moeizaam door de misoogst van de Franse suikerbieten, met een zeer forse prijsstijging tot gevolg. Duitse hoogsuikerpulp is ruimer verkrijgbaar, maar die prijzen zijn ook behoorlijk gestegen in het vaste grondstoffen sentiment. Het aanbod van sojahullen is aan de voorkant zeer krap door de december stakingen in Argentinië. Ook het aanbod van palmpitschilfers blijft krap. Er is heel veel regen gevallen in de origine, wat productie en verlading bemoeilijkt. Prognoses voor oogsten verderop in het jaar zijn wel goed. Hopelijk genereert dit meer aanbod gedurende het tweede en derde kwartaal van 2021. Graanbijproducten zijn de afgelopen maanden aanhoudend krap beschikbaar geweest. Met ondersteunend het vaste granen sentiment zijn ook hiervan de prijzen behoorlijk doorgestegen.

Wouter Hazeleger, inkoper

06 5244 7443 ■ w.hazeleger@abzdiervoeding.nl



Klanttevredenheids- onderzoek 2020: “Altijd blijven verbeteren”

Jaarlijks houden wij een klanttevredenheidsonderzoek in één van de sectoren varkens, pluimvee of herkauwers. Onze afnemers worden op deze manier één keer per drie jaar gevraagd naar hun mening. In het afgelopen jaar waren onze rundvee-, geiten en schapenklanten aan de beurt om mee te doen. Niet alleen schriftelijk, maar ook digitaal is deze ingevuld en naar ons verzonden. Voor ons een hele goede input om ons te blijven verbeteren.

Algemeen

In het algemeen wordt onze klantvriendelijkheid en korte lijnen door veel relaties expliciet genoemd. De vakkundigheid van alle medewerkers van ABZ Diervoeding wordt geroemd. Juist de mensen die bij ABZ werken en waarmee de klant het meeste contact heeft, maken in veel gevallen het verschil.

Eigen wagenpark en chauffeurs

Doordat de levering van alle voeders en kunstmest met een eigen wagenpark en chauffeurs wordt uitgevoerd, scoort de expeditie in het algemeen erg goed. We zijn bij ABZ Diervoeding gewend om desgewenst ook zakgoed mee te nemen met de bulkwagen. Een aantal klanten gaven aan dat het voor de chauffeur niet altijd duidelijk is waar dit zakgoed dan moet worden neergelegd. Deze opmerkingen nemen we mee, zodat wij ook deze service nog verder kunnen optimaliseren.

Altijd blijven verbeteren

Een klant gaf aan dat we ons “altijd moeten blijven verbeteren”. En dat is nu precies de reden voor dit klanttevredenheidsonderzoek. De kwaliteit van ons voer blijven we constant controleren en zo nodig verbeteren. De prijs/kwaliteitsverhouding wordt in het algemeen als positief ervaren. Er werden meerdere opmerkingen gemaakt over de noodzaak van kostenbewust opereren als voercoöperatie.

Maatwerk

Tenslotte nog een paar opmerkingen over het kunnen leveren van maatwerk. Blijkbaar zijn onze rundveespecialisten, maar ook de order-entry en andere afdelingen binnen ABZ Diervoeding uitstekend in staat om maatwerk te leveren. Van een eigen klantgebonden voersamenstelling, een wijziging van een order tot een specifiek advies wat nodig is. Alles wordt op een zeer efficiënte wijze uitgevoerd waarbij de korte lijnen binnen in het bedrijf voor meerdere klanten opvallend zijn. Wij gaan zo door!

“Een klant gaf aan dat we ons “altijd moeten blijven verbeteren”. ”

Wij willen graag alle deelnemers nogmaals bedanken voor hun bijdrage, medewerking, adviezen en complimenten. Ons bestaansrecht is gebaseerd op tevreden afnemers. Uw bijdrage aan dit klanttevredenheidsonderzoek is erg belangrijk en wordt zeer gewaardeerd. Het helpt ons verder te ontwikkelen in de ambitie: Groei met de ABZ formule/ dat loont!

Roel van Ee, verkoopmanager rundvee
06 2126 6227 ▪ r.ee@abzdiervoeding.nl





**Firma HK Holstein boert
met 340 melkkoeien
energieneutraal**

In het Noord-Hollandse poldergebied Schermer zijn vijf jaar geleden de melkveehouderijen van de families Kregel en Van der Helm samengevoegd. Met een nieuwe stal, zes melkrobots, een BeddingMaster en een monomestvergister kan de firma HK (Helm-Kregel) Holstein uit Zuidschermer met een gerust hart en energieneutraal de toekomst in.



Het bedrijf van Henk (57) en Annie (55) Kregel-Kalverboer, zoon Lars (25 jaar) en schoonzoon Sjoerd van der Helm (32 jaar) heeft 340 melk- en kalfkoeien (vooral de zorg van Sjoerd) en 220 stuks jongvee (de verantwoordelijkheid van Lars, naast ruwvoerwinning en mechanisatie). Henk is het manusje van alles. Annie doet de financiële administratie en springt bij waar nodig. Daarnaast werkt Annie 3,5 dag per week als hoofd radiologie in het ziekenhuis. Ze zit in de Raad van Commissarissen van Rabobank Regio Waterland en start één dezer dagen als voorzitter van LTO Noord afdeling Land van Leeghwater.

Sjoerd is getrouwd met Marlies (30), oudste dochter van Henk en Annie. Dochter Else (28) woont op een tweede locatie 5 km verderop, is bedrijfsadviseur bij Flynth en doet de mestboekhouding. Dochter Lieke (22) studeert nog en startte een paar maanden geleden op het bedrijf een boerderijwinkel.

Henk (zelf geen boerenzoon) en Annie zijn met boeren gestart in Driehuizen, op het bedrijf van de buurman. Wegens gebrek aan groeimogelijkheden verkochten ze het in 2006 en verhuisden ze met hun koeien naar Zuidschermer, waar ze het melkveebedrijf van Annes ouders kochten.

In 2016 – ze molken toen 160 koeien – stopte Annes vader en kwam schoonzoon Sjoerd samen met zijn ouders in de maatschap. Ze brachten de 120 koeien in van hun bedrijf in Markenbinnen, dat onvoldoende groeimogelijkheden had.

De toenmalige loopstal uit 2011 bood echter plaats aan 'slechts' 200 koeien. Daarom is in 2019 de bestaande loopstal verlengd en twee keer zo groot geworden, met plaats voor 350 melkkoeien. Het bedrijf heeft circa 200 ha grond, waarvan 21 ha maïs, de rest gras, waarvan 45 ha gepacht natuurbeheergrond.

Stalinrichting

In de nieuwe stal kwam een emissiearme vloer met mestschuif. Er kwam een mestvergister en een BeddingMaster die de mest scheidt en de dikke fractie hygiëniseert (36 uur boven 60°C). Deze exportwaardige mest bevat dan nog maar heel weinig bacteriën en geen kiemkrachtige onkruidzaden.

Dankzij die mestvergister zijn het bedrijf plus de twee woonhuizen zelfvoorzienend voor wat betreft elektriciteit. "Zo'n mestscheider en vergister zien we als onze maatschappelijke bijdrage aan de terugdringing van het stikstof- en CO₂-probleem", zegt Sjoerd. "Door de directe scheiding van de mest en afvoer van de dagverse mest naar de mestvergister, krijgt stikstof amper de tijd om vrij te komen. Bovendien zorgt de vergister voor een enorme energiebesparing."

Bij de nieuwbouw werd de zij-aan-zij melkstal 2x10, die nodig aan vervanging toe was, vervangen door zes Lely A5 robots in kassa-opstelling met weidegang. De veestapel werd uitgebreid naar 340 melkkoeien.

In de stal lopen de koeien in twee groepen: een groep vaarzen en tweedekalfskoeien en een groep oudere koeien. De koeien gaan twee keer 3,5 uur naar buiten, volgens het systeem Nieuw Nederlands Weiden. De diepstrooiselboxen worden gevuld met gehygiëniseerde mest uit de mestscheider.



Robotmelken

Sjoerd: "Het voordeel van robotmelken is dat je per koe veel meer gegevens verzamelt via de zender in de halsband: hoe vaak ze komen, hoeveel minuten ze herkauwen, of vreten, hun activiteit, de temperatuur en kwaliteit van de melk... en dat alles geeft ook informatie over hun gezondheid. Meer nog dan je kunt waarnemen in de melkput, zeker met 300 koeien. Maar wij lopen evengoed nog wel drie keer per dag tussen de koeien. Daarnaast maakt Bas Timmer, onze rundveespecialist bij ABZ, geregeld een robotanalyse om te zien waar de verbeterpunten liggen. Aan de hand van al die digitale gegevens kun je veel eerder zien of je moet sturen in rantsoen bijvoorbeeld, of dat een koe misschien gezondheidsproblemen heeft. Zo'n koe gaat meteen het separatiehok in. Iedere week komt de veearts langs om te scannen, enten, onthoornen en dergelijke. Die neemt gelijk zo'n verdachte koe mee."



Voeding

Sinds drie jaar levert ABZ Diervoeding het voer. Aanleiding voor de overstap was dat ze gingen meedoen aan een pilot voor een non-GMO-project van afnemer CONO. "ABZ was flexibel en kon als één van de eerste GMO-vrije brokken maken", verklaart Sjoerd deze stap. "Ook dat ze maatvoer leveren en aan mestzeven doen, speelde mee. Brok komt sowieso bij ABZ vandaan, voor de losse grondstoffen bellen we nog wel eens een rondje op zoek naar de goedkoopste leverancier, maar we komen eigenlijk altijd wel weer bij ABZ uit. We lezen ons graag in over de producten die we voeren, qua prijzen en voederwaarden. We bespreken alles met Bas, maar we volgen niet klakkeloos elk advies. Van elk wijzigingsadvies in het rantsoen willen we het waarom weten, maar we bepalen zelf wat we gaan doen."



Lactograan wordt opgeslagen in de nieuw gebouwde grondstoffensilo.

Het bedrijf stuurt onder andere op gegevens van de halsbandzender en het mestonderzoek. Bas zeft de mest om de vertering te bepalen, op basis daarvan wordt het rantsoen aangepast voor een maximale benutting.

Verwachtingen

Het bedrijf zit nog in de transitiefase en ze verwachten in productie nog behoorlijk te kunnen stijgen. De stal is nog niet vol, maar vooral het robotmelken, een betere sturing in het rantsoen en de betere leefomstandigheden in de nieuwe stal met ruimere boxen zullen nog invloed hebben op de productie. "Sinds het robotmelken zijn we op jaarbasis per koe al 1300 liter gestegen en daar valt nog veel meer uit te halen", verwacht Sjoerd. "De gemiddelde leeftijd zal stijgen en daarmee ook de productie. Er is dan bovendien minder vervanging nodig, wat het boeren duurzamer maakt. Ook met fokkerij hopen verbeteringen te realiseren, met name qua bouw. We gebruiken geseekt sperma en bij het jongvee zijn we vorig jaar begonnen met genomisch testen om de uitschieters naar beneden uit het fokprogramma te halen."

Productiekenmerken firma HK Holstein	
Aantal melk - en kalfkoeien	340
Kg melk	10.400/koe/jaar
Vet %	4,10
Eiwit %	3,45
Intensiteit	19.000 kg melk/ha
Jongvee/10 melkkoeien	3,9
Krachtvoergebruik	25 kg/100 kg meetmelk
Aantal melkingen/koe	3,5
Vrije tijd robot	10%
Kenmerken rantsoen	
Ruwvoer	kuilgras, snijmais, gedroogd gras
Bijproducten	bietenperspulp
Krachtvoer	2 kg Lactograan NGMO, 0,4 kg NGMO - eiwitmeel, daarnaast 2 maatbrokken voor in de robot
Mineralen	Maatmineraal

Sjoerd beseft dat het bedrijf heeft gebouwd: "We hebben met de nieuwbouw in één keer een heel grote stap kunnen zetten. Dankzij subsidie van de provincie zijn we nu energieneutraal. Zo zijn er niet veel. Als die subsidie er niet was geweest, was de vergister er niet gekomen."

"We hebben met de nieuwbouw in één keer een heel grote stap kunnen zetten. Dankzij subsidie van de provincie zijn we nu energieneutraal"

Bas Timmer, specialist rundveehouderij
06 5896 9722 ■ b.timmer@abzdiervoeding.nl





Beoordeel zelf uw voermengsel

Goed voer mengen van A tot Z. Dát is waar ABZ Diervoeding met u aan wil werken. Wanneer u een voermengwagen gebruikt, is deze machine het hart van uw bedrijf. Van het snijvlak aan de kuil tot aan het voerhek zijn er meerdere kritische of juist succesfactoren. Wees kritisch op uw voermengsel en blijf werken aan verbetering.

Voorom voerselectie

Het belangrijkste punt bij goed voer mengen is het voorkomen van voerselectie door de koe. Voerselectie is funest voor de gezondheid en productie van iedere individuele koe. Het uitselcteren of juist het ontbreken van fijne voerdeeltjes in het voermengsel brengt het rantsoen uit balans. Dit zorgt vervolgens voor problemen zoals bijvoorbeeld ketose bij verse koeien, witte lijnontsteking en vervetting. Groot voordeel van een rantsoen waarin alle voerdeeltjes goed aan elkaar zijn

gehecht, is de constante productie en de toename van rust in de koppel. Door het ontbreken van zoekgedrag is er meer tijd voor liggend herkauwen.

Zoek- of graasgedrag?

Van nature zijn geiten zoekers en koeien grazers. Ziet u bij uw koeien zoek- of graasgedrag aan het voerhek? Bij zoekgedrag proberen koeien voerdeeltjes uit het mengsel te zoeken en ontstaan zoekgaten. Telkens gaan koeien bij het aanschuiven

opnieuw zoeken waardoor er meer onrust in de koppel is. Bij graasgedrag nemen koeien flinke maaltijden in korte tijd en wordt van boven naar beneden aan het voerhek gevreten. Er ontstaat een dijk voor het voerhek.

Voerbal

Maak direct na het voeren een bal van het voermengsel. Lukt het u om een bal te maken die op uw vlakke hand iets uit elkaar veert? Dan weet u dat de hechting van de voerdeeltjes in het voermengsel voldoende is. Dat de bal op uw vlakke hand iets uit elkaar veert, geeft tegelijkertijd aan dat er in het rantsoen voldoende structuur zit.

Restvoer

Bij goed voer mengen is het verschil tussen de voerrest en het vers voermengsel minimaal. Bekijk de voerrest en het voermengsel en let op de kleur en samenstelling. Bij scherp drogend weer is dit natuurlijk lastiger, omdat het voermengsel dan gedurende de dag wat uitdroogt.

Managementzeef

Steeds meer melkveehouders zeven zelf de mest van de koeien met de driedelige mestzeef en gebruiken onze 3VA-score voor het sturen van het rantsoen. De grove of bovenste zeef noemen wij ook wel de managementzeef. Is de zeefrest uit de grove zeef te groot, dan kan dat duiden op fouten in het (voer)management. Er is dan vaak sprake van te weinig structuur in het rantsoen en/of voerselectie. Ook kan de gebruikte structuurbron of moeilijk verteerbare graskuil te weinig gesneden zijn door te krappe mengtijd of het ontbreken van goed werkende messen in de voermengwagen.

Pensvulling

Naast het mestzeven is de uiterlijke beoordeling van de mest van de koeien natuurlijk ook al zinvol. Ziet u veel verschil in mestdikte tussen koeien in hetzelfde lactatiestadium? Dan is vaak het opgenomen rantsoen ook verschillend. Hetzelfde geldt voor de pensvulling. Ongeacht de hoeveelheid voerrest of voertijd moet deze 24/7 score 4 (schaal 1 t/m 5) zijn.



Samen groeien met de ABZ Actief aanpak?

Vul de ABZ Groeitoets in op www.abzdiervoeding.nl/rundvee/groeitoets en uw rundveespecialist gaat met u aan de slag!

“Is de zeefrest uit de grove zeef te groot, dan kan dat duiden op fouten in het (voer)management”

Aanpassing rantsoen of mengproces

Aan de hand van uw bevindingen kunt u uw rantsoen en mengproces aanpassen. In de praktijk blijkt dat op elk bedrijf weer andere aanpassingen nodig zijn. Dit is afhankelijk van de aard van het rantsoen, maar ook van het type voermengwagen en manier van in- en uitkuilen. Uiteraard willen wij u met raad en daad terzijde staan. Wij gaan voor goed voer mengen van A tot Z/ dat loont.

Izak van Engelen, productmanager rundvee
06 2125 8720 ▪ i.engelen@abzdiervoeding.nl





Maximale groei met melkpoeder/ dat loont

Kalveren met een hoge jeugdgroei en een maximale ontwikkeling, zodat zij uitgroeien tot productieve melkkoeien, dat willen we allemaal. Maar hoe bereikt u dat en welke melkpoeder past het beste op uw bedrijf? En wat is nu eigenlijk het verschil tussen de drie soorten Juniormelk?

Laten we eerst beginnen met de vraag: **Waarom melkpoeder?**

- Volle melk varieert dagelijks van samenstelling. De gemiddelde productie van melkkoeien is steeds hoger geworden. Dit resulteert in een verdunningseffect van de vitamines en mineralen. In melkpoeder is dit voldoende aanwezig en is aangepast aan de behoefte van het kalf.
- Koemelk is in veel gevallen te vet om te verteren voor kalveren. De afveesklier van het kalf werkt in de eerste weken niet optimaal, waardoor het lastig is om het hoge vetpercentage te verteren. In melkpoeder wordt goed verteerbaar vet gebruikt.
- Het sturen van de temperatuur en concentratie is gemakkelijker bij het voeren van melkpoeder.
- Melkpoeder werkt minder verzadigend, waardoor kalveren een hogere voeropname hebben en de pensontwikkeling eerder start.
- De kostprijs van melkpoeder varieert tussen 22,5 en 27 cent per liter bij een concentratie van 125 gram/liter. Bij een concentratie van 150 gram/ liter is dat 28 en 33 cent.
- Bij het voeren van melkpoeder zijn negatieve invloeden van antibioticamelk uitgesloten. Daarnaast heeft melkpoeder een positief effect op de darmflora.

Het grootste aandeel van melkpoeder bestaat uit eiwit en vet. Laten we deze componenten eens goed bekijken.

Eiwit in melkpoeder

Het eiwitgehalte in de meeste melkpoeders varieert tussen de 19 en 24% ruw eiwit. Uiteindelijk zegt de hoeveelheid ruw eiwit niet veel over de kwaliteit van het eiwit. Hoe goed het kalf het eiwit kan benutten hangt af van de verteerbaarheid, het aminozuurpatroon en de beschikbare energie uit vet en koolhydraten. Eiwitten in melk zorgen ervoor dat het kalf lichaamseiwit kan aanmaken. Hierdoor kunnen de organen ontwikkelen en de spieren groeien.

Bij kalvermelk wordt er vooral vaak bekeken of de grondstoffen uit wei-poeder of magere melkpoeder bestaan. Maar wat is nu precies het verschil tussen magere melkpoeder en wei-poeder?

Magere melkpoeder

In het magere melkpoeder segment zijn verschillende stromen te koop. De grondstoffen verschillen vanuit herkomst en ook in kwaliteit. De belangrijkste kenmerk van magere melkpoeder is dat het stremt in de lebmaag. De magere melkpoeder vormt zich als een soort van kaasje, zie afbeelding (bron: Denkarvit). Hierdoor vindt er een langzame, maar goed benutbare vertering plaats. Het grootste gedeelte uit de magere melkpoeder (de caseïne) kan alleen verteerd worden in de lebmaag als er stremming heeft plaats gevonden. Onder invloed van de zure stoffen uit de lebmaag vindt de stremming plaats. Of de magere melkpoeder goed stremt in de lebmaag is ook afhankelijk van de kwaliteit en het productieproces waarin de melkpoeder geproduceerd is. Door de stremming verteren de voedingsstoffen langzamer en kan het kalf de voedingsstoffen erg goed benutten. Echter een slecht verloopende stremming kan een negatief effect geven op de vertering.



Wei-poeder

Wei-poeders zijn er in veel verschillende soorten. Dit komt vooral door welke wei-grondstof wordt gebruikt en heeft invloed op de vertering. De kalveren zullen uiteindelijk

antwoord geven of een melkproduct goed is of niet, dit is niet van het label af te lezen. In tegendeel tot magere melkpoeder stremt wei-poeder niet in de lebmaag. Doordat het wei-poeder niet stremt in de lebmaag is het melkpoeder eerder verteerd. Het kalf krijgt hierdoor eerder behoefte om ruwvoer op te nemen.

Plantaardig eiwit

Naast zuiveleiwit zijn er ook enkele plantaardige grondstoffen die voorkomen in melkpoeder. Een voorbeeld hiervan is tarwe-eiwit. In tarwe-eiwit zit een hoog aandeel eiwit (>80%) en daarnaast is het een hele veilige grondstof. Voordat tarwe-eiwit in melkpoeder gebruikt kan worden, moet het gehydrolyseerd zijn. Dit is een proces waarbij het eiwit wordt geknipt in kleinere stukken. Hierdoor wordt het een soort van voorverteerd voor het kalf. Wanneer dit proces niet wordt toegepast, is de grondstof slecht oplosbaar en praktisch niet bruikbaar in kalvermelk.

Vet in melkpoeder

Vet in kalvermelk zorgt voor energie. Kalvermelk bestaat voor het grootste gedeelte uit producten met een laag vetgehalte zoals magere melkpoeder, wei-eiwit of gehydrolyseerd tarwe-eiwit. Deze grondstoffen bevatten minder dan 1% vet en daarom moet er dus nog vet toegevoegd worden in melkpoeder. Dit gebeurt door vetkernen toe te voegen aan het mengsel.

Een vetkern in melkpoeder wordt geproduceerd door vloeibare zuivel te combineren met enkelvoudig vet of mengsel van verschillende vetten. Hierdoor krijgt een bolletje vet een jasje van zuivel om zich heen. Dit proces is erg belangrijk voor een goede oplosbaarheid van kalvermelk, maar ook voor stabiliteit van een oplossing. Hoe fijner het vet in een melkpoeder, hoe efficiënter het dier het kan verteren.

Voor een goede energievoorziening van het kalf is het belangrijk dat de verschillende vetten en oliën homogeen verdeeld in de melk zitten, zodat het kalf het gemakkelijk kan verteren. Verder kunnen vetten en oliën ook positief bijdragen aan de gezondheid van de jonge herkauwer en is het essentieel voor een hoge groei en ontwikkeling.

PROGRES® INSIDE

Alle soorten Juniormelk zijn verrijkt met Progres®. Dit is een nieuw gezondheid ondersteunend ingrediënt dat een uniek effect op de darmwerking heeft bij kalveren. Dit zorgt ervoor dat de weerstand van de kalveren wordt ondersteund.

Progres® is een ingrediënt dat afkomstig is vanuit de hars van naaldbomen. Deze hars bevat specifieke stoffen die bomen beschermt tegen bacteriën, protozoën, virussen en schimmels. Een heel natuurlijk product dus en ook erg goed inzetbaar voor onze kalveren.

Progres® inside zorgt voor een ondersteuning van het afweersysteem, een hogere groei en een hoge benutting van voedingsstoffen.

Assortiment Juniormelk

U kunt kiezen uit drie soorten: Juniormelk Goud, Diamant en de 50% MMP. Het grootste verschil zit in het eiwitgehalte. Daarnaast bevat de Juniormelk 50% MMP een groot aandeel magere melkpoeder, waarbij de Juniormelk Goud en Diamant uit wei-poeder bestaat.

Doordat de Juniormelk Goud en Diamant uit wei-grondstoffen bestaat, is het melkpoeder eerder verteerd. Hierdoor krijgt het kalf dus sneller een hongergevoel en zal de voeropname eerder starten. Vaak worden deze melkpoeders ingezet op bedrijven met een drinkautomaat, het kalf kan hier namelijk vaker zelf melk opnemen.

Onze Juniormelk 50% MMP verteert langzamer door de stremming van de magere melkpoeder. Het kalf kan de voedingsstoffen rustig en veilig verteren. Hierdoor wordt een hoge jeugdgroei behaald. Het poeder is uitstekend geschikt wanneer veehouders twee keer per dag de kalveren voeren.

Bent u na het lezen van dit artikel nieuwsgierig geworden welke Juniormelk het beste op uw bedrijf past? Neem dan gerust contact met mij of uw rundveespecialist op.

Simone Verhoeven, specialist jongveeopfok
06 5438 0001 ■ s.verhoeven@abzdiervoeding.nl



Code	Naam	Kenmerk
51423	Juniormelk Goud	20,0% eiwit, stimuleert krachtvoeropname.
51421	Juniormelk Diamant	23,0% eiwit, bevat etherische oliën.
51424	Juniormelk 50% MMP	23,0% eiwit, maximale jeugdgroei met 50% magere melkpoeder.



Peter van der Pol (teamleider Productie Eindhoven) en Embrecht van der Linden (KAM-medewerker Eindhoven) weten dat de productiewijze een grote invloed heeft op de prestaties van een varken.

Maatwerk en kwaliteit staan voorop

ABZ Diervoeding zit niet stil. Afgelopen jaar introduceerden we een aantal innovatieve aanpassingen in onze fabrieken in Markelo en Eindhoven. Dit kreeg volop aandacht in de pers. Deze innovaties waren echter niet mogelijk geweest zonder de betrokkenheid en inbreng van onze ervaren productieleiders. Een kijkje in de keuken van productie.

Tegenwoordig vormen de nutritionisten en productieleiders van ABZ Diervoeding een hecht team. Dat kan ook niet anders, want de afgelopen twee jaar werkten ze intensief samen om nog meer grip op productie te krijgen. 'Op papier' kan een voer helemaal kloppen, maar het maakt nogal wat uit wat er in de fabriek mee gebeurt: van de dosering van microgrondstoffen, zoals vitamines, tot het afstellen van de pers voor het meest optimale korreltje. Jacco Vessies, nutritionist bij ABZ Diervoeding: "Met een korrel van de juiste kwaliteit en extra gezonde vezels

zien we een grote verbetering op gebied van darmgezondheid en voorspelbaarheid van onze voeders. Hierdoor zagen we ook de groei van biggen en vleesvarkens toenemen."

Zaken op orde

Embrecht van der Linden, KAM-medewerker in de onze fabriek in Eindhoven, is zich hier wel degelijk van bewust: "Natuurlijk moet de fabriek volop draaien om elke dag weer al die tonnen voer te kunnen produceren, maar de productiewijze heeft een

grote invloed op de prestaties van een varken. Daarom maken we bijvoorbeeld de maal-menglijn, met z'n wegers, bunkers en mixers regelmatig schoon. Vaak blijven daar grondstoffenresten plakken." Peter van der Pol, teamleider Productie in Eindhoven, beaamt dit: "We hebben de zaken prima op orde, bij ons is alleen 'goed' goed genoeg."

Ingericht op maatwerk

Daarnaast is het aantal maatwerkvoeders de afgelopen tien jaar enorm toegenomen. Peter: "Om varkenshouders te kunnen voorzien van hun eigen unieke grondstofsamenstelling hebben we veel geïnvesteerd. Er zijn extra silo's bijgeplaatst voor droge componenten en vloeistoffen en een aantal kleine grondstoffen kunnen we nu ook vloeibaar verwerken voor extra flexibiliteit en nauwkeurigheid. Daarnaast hebben we voorverdichters voor iedere pers gezet voor een betere en constantere korrelkwaliteit, dubbeldeks koelers om de capaciteit te verhogen en walsen om granen, apart van de maal-menglijn, grover te kunnen malen. Het gebruik van gewaaste granen zagen we de laatste jaren dan ook fors toenemen. Een voordeel is dat wij die flexibel kunnen toepassen. Daarmee verbeteren we de darmgezondheid. Ook heeft ABZ Diervoeding de premixen tegen het licht gehouden en verbeterd, zodat iedere korrel precies de juiste hoeveelheid vitamines, mineralen en additieven bevat."

Betrokken medewerkers

Toch kan de kwaliteit van het varkensvoer alleen op zo'n hoog niveau liggen door de betrokkenheid en ervaring van alle productiemedewerkers, -leiders en operators. Ze worden dan ook regelmatig bijgepraat over de laatste ontwikkelingen. Embrecht: "Dat is ook wel nodig, want vroeger hadden we misschien een tiental soorten varkensvoer, nu wel 250 tot 300. Daarom werken we per voer met een informatielijst, daarmee borgen we de kwaliteit en draaien alle operators aan dezelfde knoppen." Jeroen Spenkeliink, teamleider Productie in Markelo: "Alle operators weten bijvoorbeeld dat kleine charges van 2 ton voer in verhouding niet zo nauwkeurig gedoseerd kunnen worden als charges van 4 à 5 ton. Ook is het heel belangrijk om biggen- of lactovoerders niet na een rundveebrok te maken, omdat de smakelijkheid dan tegen kan vallen. Dat komt door typische rundvee grondstoffen zoals citruspulp."

Daarnaast zit het productieteam regelmatig samen aan tafel om mogelijke verbeteringen door te voeren.

Kortom: bij ABZ Diervoeding staan maatwerk en kwaliteit voorop en zitten we niet stil!

Mocht u meer willen weten over de specifieke maatregelen die we in onze fabrieken toepassen en wat dat voor u betekent, neem dan contact op met één van onze varkensspecialisten.



"Alle operators weten bijvoorbeeld dat kleine charges van 2 ton voer in verhouding niet zo nauwkeurig gedoseerd kunnen worden als charges van 4 à 5 ton"

Jeroen Spenkeliink (teamleider Productie Markelo) is alert op de doseernauwkeurigheid van grondstoffen.

Ben van Raaij, verkoopmanager varkenshouderij a.i.
06 2290 7066 ■ b.raaij@abzdiervoeding.nl





Licht in de legpluimveestal

Verlichting in de legpluimveestal blijft een veel besproken onderwerp. De markt biedt veel verschillende types, kleuren en uitvoeringen van lampen en armaturen. Daarnaast zijn er ook nogal wat verschillende meningen over het gebruik hiervan. In dit artikel meer over wat wij in de praktijk zien en wat onderzoek heeft uitgewezen.

Doel van verlichting

Het primaire doel van de verlichting in een legpluimveestal is natuurlijk om de hennen in productie te krijgen. Uit onderzoek is gebleken dat daar maar heel weinig licht voor nodig is. 5 Lux is eigenlijk al ruim voldoende om hennen in de top te krijgen. Toch hebben we in vrijwel alle stallen veel meer licht, mede door wettelijke maatregelen en omdat we het ook gebruiken om de hennen te sturen in hun gedrag. Sinds het verbod op snavelbehandeling is dat laatste nog veel belangrijker geworden.

Bij de opvang van de 17 weekse hen is het belangrijk dat de lichtsterkte afgestemd is op hetgeen ze in de opfok gewend zijn. Bespreek dit duidelijk met de leverancier van de hennen, zodat u weet hoeveel de lichtsterkte moet zijn bij opzet. Wat we willen bereiken is dat de hennen in eerste instantie lekker actief worden. Hierdoor kunnen ze beter het water en voer vinden. Zorg ook voor een goede lichtverdeling over de vloer onder het volièresysteem, er mag gerust 50 Lux gemeten worden. Zorg ook dat er in het systeem zelf voldoende licht is, zodat de hennen de voergoten goed kunnen vinden. Gedurende de loop van het koppel kan het licht gebruikt worden om het gedrag van de hennen te sturen.

Zoals gezegd heeft een hen maar weinig licht nodig om in productie te komen. Dit betekent dat met het verlengen van de uren licht ook wel gekeken kan worden om de intensiteit van het licht alvast wat terug te pakken. De uren licht zijn veel bepalender voor het in productie komen dan de intensiteit. Zorg er wel voor dat zeker tot 30 weken de verlichting onder de systemen op een hoog niveau blijft. Dit om te voorkomen dat de hennen eieren onder het systeem gaan leggen. Onder het systeem moet het lichter zijn dan in de tussenpaden.

Lichtmanagement

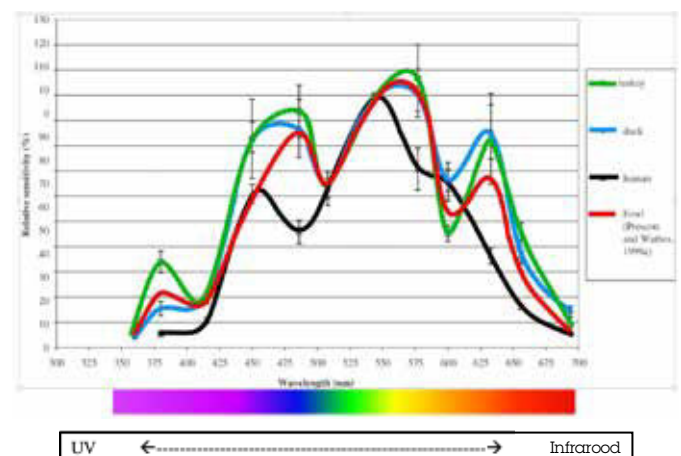
Het gedrag van hennen is met een goed verlichtingsplan te sturen. Zij hebben van nature een voorkeur voor donkere plekken, omdat ze zich daar veilig voelen. In een vrije uitloop buiten kruipen ze ook het liefst onder struiken. Dit natuurlijke gedrag is ook in een legstal te stimuleren door op tijd te

beginnen met lampen onder het systeem terug te dimmen of uit te schakelen. Hiermee kunt u gerust al in een vroeg stadium beginnen. Wanneer de hennen 30 weken zijn, kan in de loop van de dag (als de eieren gelegd zijn) de verlichting in en onder het systeem sterk gedimd of uitgeschakeld worden. Meestal kan dit al 7 uur na aanvang van de lichtperiode in de stal. Tegen het einde van de lichtperiode kan deze weer aangedaan worden om te voorkomen dat hennen 's nachts onder het systeem blijven zitten.

Soorten en kleuren licht

De meeste stallen zijn tegenwoordig voorzien van hoog frequente TL-verlichting en/of LED-verlichting, waarbij LED van het RGB type kan zijn en dus verschillende kleuren licht kan geven. Hennen zien anders dan mensen. Zo kunnen ze bijvoorbeeld UV-licht zien wat voor mensen onzichtbaar is.

Uit onderzoek is gebleken dat verschillende kleuren licht invloed hebben op het gedrag van hennen. Er is gekeken hoe hennen zich gaan gedragen bij verschillende lichtkleuren. Hierbij werd gelet op de activiteit van de hennen en of ze naar elkaar pikken. Daarbij werd onderscheid gemaakt tussen hard en zacht pikken. Er kan voorzichtig gesteld worden dat wit licht agressiviteit kan bevorderen en groen licht de activiteit en het scharrelgedrag kan bevorderen, maar daarbij blijven de hennen wel hard naar elkaar pikken. Rood licht daarentegen deed agressief hard pikken duidelijk verminderen. De intensiteit van het licht was voor alle kleuren in deze proef gelijk. Rood licht heeft zover bekend geen negatieve invloed op de productie.



Kippen (vogels in het algemeen) kunnen UV-licht zien en ook meer richting Infra Rood. Zij zien een breder spectrum dan mensen.

Daglicht

In veel 1 ster- en vrije uitloopstallen komt veel licht binnen via de uitloop openingen in de vorm van direct daglicht. Dit licht komt ongebroken binnen en bevat dus UV-licht.

Uit onderzoek is gebleken dat dit directe licht geen invloed heeft op pikgedrag van de hennen en dus geen kwaad kan. Anders is dat met licht dat (veelal gebroken) binnenkomt via lichtplaten en -straten. Teveel van dit indirecte licht kan wel leiden tot meer pikkerij.

Onderwerp	Kleur van het licht				
	Blaauw	Groen	Geel	Oranje	Rood
Verbeterd de groei	X	X			
Verlaagd de voederconversie	X	X	X		
Vertraagt de geslachtsrijpheid	X	X			
Versnelt de geslachtsrijpheid			X	X	X
Vermindert nervositeit	X				X?
Vermindert kannibalisme	X				X
Verhoogt eierenproductie				X	X
Verlaagt eierenproductie			X		
Vergroot eierengrootte			X		
Verbeterd vruchtbaarheid haan	X	X			

Dit schema is een samenvatting van wat er tot nu toe bekend is over de effecten van licht op hennen.

Conclusie

Er is veel mogelijk op het gebied van verlichting, alleen is het in bestaande stallen roeien met de riemen die er zijn. Bij renovatie of nieuwbouw is het zaak om een goed verlichtingsplan te maken. Daarbij is niet altijd de absolute hoeveelheid licht de sleutel tot succes, maar veel meer de aanstuurmogelijkheden en zeker ook de kleuren.

Tips

- Vervang bij aanvang van de ronde alle slechte en kapotte lampen.
- Check ook de armaturen. Kappen om de lampen kunnen onder invloed van het staklimaat ververen en veel minder licht doorlaten. Ook de armaturen zelf kunnen aangetast zijn en/of kapot, wat het risico op kortsluiting vergroot met alle risico's van dien.
- Zorg ervoor dat er van alle in de stal aanwezige soorten lampen reserve exemplaren van hetzelfde type en sterkte zijn, zodat bij vervanging lopende het koppel het lichtbeeld in de stal gelijk blijft.

Evert Bos, productmanager legpluimvee
06 2125 8718 ■ e.bos@abzdiervoeding.nl



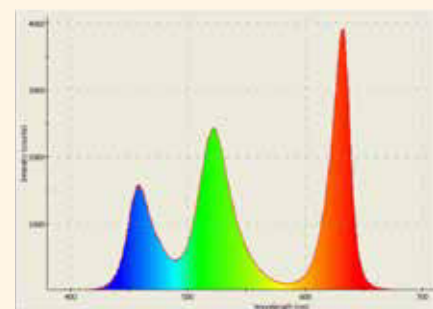
Praktijkvoorbeeld verlichting

Bedrijf: Bertus Verbeek, Woudenberg Stal met 57.000 Dekalb leghennen die volgens het keurmerk van 1 ster Beter Leven gehouden worden. De stal is voorzien van VEKO multicolor LED-verlichting met ionisatie.

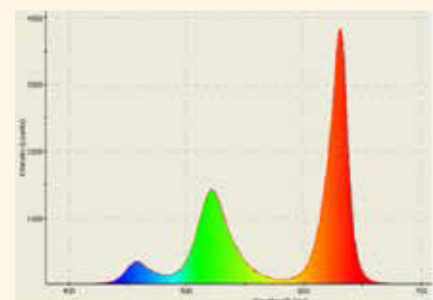
Bertus Verbeek: "De koppel hennen was prima opgestart, maar rond

de leeftijd van 36 weken begon de uitval plots op te lopen. Deze liep in 2 weken op van 0,6 promille naar ruim 1 promille per week. De extra uitval leek met name door tenenpikken te komen. We hebben toen direct de kleurtint van de hoofdverlichting gewijzigd van wit met een kleur 5000 K naar veel meer rood met een kleur van 2300 K. 2300 K komt ongeveer overeen met de kleur van een gloeilamp. Daarnaast is de verlichting onder het systeem uitgezet. De verdeling van de witte en rode kleuren is met de Veko Multicolor verlichting met de stalcomputer in percentages in te stellen. De uitval is daarna meteen weer gezakt naar normaal en is ook laag gebleven tot vandaag de dag. Waarschijnlijk doordat de hennen rustiger worden en moeilijker wondjes of rode plekken kunnen waarnemen bij rode verlichting. Technisch draaide de koppel stabiel door, dus zonder nadelige effecten

van de aanpassing. De koppel is nu 74 weken en legt nog 93,3% met een cum. uitval van 3,1%."



Spectrum van licht met een kleur van 5000 K



Spectrum van licht met een kleur van 2300 K



Enterobeheersing in de ouderdierensector

Enterobacteriaceae is een bacteriefamilie waarvan Salmonella de meest bekende soort is. Het is een gramnegatieve bacterie die zowel bij pluimvee als bij mensen ernstige ziekteverschijnselen kan veroorzaken. Om die reden hebben we in Nederland hier wetgeving voor. Enterobeheersing is één van de belangrijkste pijlers voor de ouderdierensector.

Alle schakels in de ouderdierensector moeten maatregelen nemen om risico's op besmetting zo klein mogelijk te maken:

Maatregelen bij voerproductie

Wij zien de preventie van Enterobacteriaceae en Salmonella als één van de belangrijkste items voor onze foktoomvoeders. Veiligheid boven alles! Wij zorgen ervoor dat onze fabrieken uitgerust zijn met de meest moderne technieken. We pionieren en onderzoeken nieuwe mogelijkheden om nu, maar ook in de toekomst veilige foktoomvoeders te verstrekken.

Al onze opfok- en foktoomvoeders (voor zowel de vlees- als legouderdierensector) worden geproduceerd in onze fabriek in Eindhoven. Op deze locatie is ook extra geïnvesteerd in de mogelijkheden om voer en grondstoffen preventief te behandelen.

Onze aanpak bestaat uit een combinatie van behandeling, preventie, risico inventarisatie en monitoring van de aanpak. Hiervoor hanteren wij strenge procedures en richtlijnen:

- Alle foktoomvoeders (voor zowel vlees als leg) die wij produceren, worden behandeld met een middel wat Entero's en Salmonella's afdoodt. Hiermee wordt voorkomen dat er in de fabriek een mogelijke contaminatie plaatsvindt op eindvoer.
- Het middel dat wij gebruiken werkt ook nog door na productie in opslag enz. Hiermee wordt ook de kans op herbesmetting zeer klein.
- Regelmatig worden verder de productielijnen gespoeld met een middel tegen Salmonella's en Entero's om eventuele aangroei hierin te voorkomen.



Monitoring risico's

Wij monitoren veel op Salmonella's en Entero's. Niet alleen om te voldoen aan de strenge wettelijke eisen, maar ook om te toetsen of alle preventieve maatregelen die genomen worden ook echt effectief zijn.

De analyseschema's die ABZ Diervoeding aanhoudt voor controle van voer- en grondstofmonsters op Salmonella's en Entero's zijn gebaseerd op wettelijke verplichtingen, afspraken in overkoepelende organisaties en eigen inzichten. Samen maakt dit dat er jaarlijks (op basis van het huidige productievolume) in Eindhoven honderden voer- en grondstofmonsters geanalyseerd worden op Salmonella en Entero's.

Ook nemen wij stofmonsters in de fabriek die worden onderzocht. Deze stofmonsters worden genomen op de meest kritische plaatsen in de fabriek. Deze plaatsen zijn door ons eigen kwaliteitsteam in samenspraak met externe deskundigen in beeld gebracht. Daarnaast worden zogenaamde swab's in de fabriek en van onze bulkwagens genomen en onderzocht op Salmonella's.

Vanuit SecureFeed wordt er collectief gemonitord op de aanwezigheid van Salmonella in grondstoffen. De grondstoffen die door ons als kritisch zijn bestempeld, worden maandelijks extra onderzocht.



Preventie op uw bedrijf

Het voer heeft een klein risico om als besmettingsbron te dienen. Om de risico's via het voer zoveel mogelijk uit te sluiten, nemen wij daarom genoemde maatregelen.

Als gerenommeerde producent van foktoomvoerders hechten wij veel waarde aan een goede status op het gebied van Salmonella en Entero preventie. Alertheid op de risico's (zowel intern als extern) en hier maatregelen opnemen, zijn een belangrijk onderdeel om onze goede status hierin te behouden.

“ De grondstoffen die door ons als kritisch zijn bestempeld, worden maandelijks extra onderzocht.”

Richting de preventie op uw bedrijf vinden wij dat onze taak niet stopt met de levering van het voer. De besmetting van pluimvee kan immers ook op andere manieren plaatsvinden. Verreweg de meeste besmettingen vinden plaats door andere oorzaken. Bijvoorbeeld door mensen (geen of slechte hygiënesluit), ongedierte (muizen, kevers etc.), huisdieren (honden en katten), water (slechte bron of weinig onderhoud aan leidingwerk), materiaal (nesten, kratten), enz.

Wij willen daarom ook meedenken over de beheersing van de risico's op uw bedrijf. Heeft u de kritische punten in beeld? Onze pluimveespecialisten kunnen u hierbij behulpzaam zijn. Neem voor een risico inventarisatie gerust contact met hun op!

ABZ Pluimvee

Tip:

Lees voor het bemonsteren van
overschoentjes eens ons artikel:

www.abzdiervoeding.nl/

[vleespluimvee/](#)

[monsterafname-salmonella](#)

/ dat loont

Ad van de Ven, nutritionist

040 238 0777 ■ a.ven@abzdiervoeding.nl



Ondernemen in de legpluimveehouderij



De pluimveehouderij staat de komende jaren voor bijzondere uitdagingen. Naast corona en A.I. zal ook de stikstofproblematiek de nodige hoofdbreken op gaan leveren. Het is nu nog lastig te voorspellen welke kant het op zal gaan en wat het effect gaat zijn op de veehouderij.

Als voerfabrikant moeten we daarop inspelen, maar u als pluimveehouder zeker ook. We merken in de praktijk dat er veel vragen zijn op het gebied van bedrijfsontwikkeling, marktontwikkeling en de te maken keuzes op het gebied van huisvestingssystemen en ruimtelijke ordening.

Wij als ABZ legpluimveeteam denken dat het goed is om daar het komende jaar meer aandacht aan te besteden, met eventuele inbreng van interne en/of externe deskundigen. Gezien de ontwikkelingen met corona is het nog lastig om te zeggen in welke vorm wij dit gaan doen. In onze nieuwsuitingen (ABZ Nieuws en e-mailnieuwsbrief) houden we u hiervan graag op de hoogte.

Mocht u hier omtrent al vragen of wensen hebben, dan kunt u contact opnemen met uw legpluimveespecialist. Aanmelden voor onze e-mailnieuwsbrief kan via onze website: www.abzdiervoeding.nl/aanmelden-e-mailnieuwsbrief

Jeroen Doornhof, verkoopmanager legpluimvee
06 5262 2335 ▪ j.doornhof@abzdiervoeding.nl



Even voorstellen

Matthijs van Ommen (links) en Rik Huisken (rechts) zijn op 1 januari jl. begonnen als specialist rundveehouderij. Matthijs is 41 jaar oud, woont in Rheezeveen en heeft een zeer ruime ervaring in rundveesector. Rik is 27 jaar oud en woont in Wierden. Hij heeft de opleiding aan de Aeres Hogeschool in Dronten afgerond en al enige jaren ervaring opgedaan in de praktijk.

Wij wensen Matthijs en Rik veel succes in hun nieuwe job!



Prijswinnaars

Kleurwedstrijd

Bedankt voor al die prachtige inzendingen. Het was moeilijk kiezen uit 478 kleurplaten, maar het is ons gelukt. De drie winnaars met de mooiste en origineelste kleurplaten zijn:

- **0 – 4 jaar:** Novi van Beek, Zuidelijke Meentsteeg 8B, Rhenen (4jr)
- **5 – 8 jaar:** Jinte Smink, Harderringweg 3, 8256 PT Biddinghuizen (8jr)
- **Vanaf 9 jaar:** Herjan van Hoef, Westenengseweg 3, 6732 GH Harskamp (9jr)



Kerstpuzzel

Uit 296 e-mailberichten, kaartjes en brieven zijn twee winnaars getrokken met de juiste oplossing: 'Het is winter als het huis meer brandstof vergt dan de auto'.

- **1e prijs:** Johan van Iersel, Schoorstraat 32B, 5071 RC Udenhout
- **2e prijs:** Annemarie Visser, Langelilleweg 103, 8484 KJ Langelille

We willen iedereen heel hartelijk bedanken voor het inleveren van die prachtige, ingekleurde kunstwerken en de oplossingen van de kerstpuzzel. Hopelijk doen jullie volgend jaar weer mee. Alle prijswinnaars van harte gefeliciteerd! Jullie krijgen de prijs binnenkort thuisgebracht (of hebben de prijs inmiddels ontvangen).

Colofon

Aansprakelijkheid

Bij de samenstelling van deze nieuwsbrief is de grootst mogelijke zorgvuldigheid betracht. Voor schade van welke aard dan ook, die een gevolg is van handelingen of beslissingen gebaseerd op informatie uit deze nieuwsbrief, aanvaardt ABZ Diervoeding geen enkele aansprakelijkheid.

Opzegging

Wilt u onze nieuwsbrief niet meer ontvangen? Stuur dan een e-mail naar pr-communicatie@abzdiervoeding.nl of geef dit telefonisch door op één van onze kantoren.

Eindredactie

Jolande Baselmans en Gerrie van de Poll, pr-communicatie@abzdiervoeding.nl. De eerstvolgende ABZ Nieuws verschijnt in april 2021.

Verkoop en advisering

Algemeen

Front Office Nijkerk
033 422 1510
bestelling@abzdiervoeding.nl

Front Office Eindhoven
040 238 0777
bestelling@abzdiervoeding.nl

Front Office Stroobos
051 235 1281
bestelling@abzdiervoeding.nl

Rundveehouderij

Roel van Ee (Verkoopmanager)
regio Midden, Oost en Zuid
06 2126 6227
r.ee@abzdiervoeding.nl

Frank Pol (Verkoopmanager)
regio Noord
06 8233 0681
f.pol@abzdiervoeding.nl

Geiten- en schapehouderij

Erik Koldenhof (Specialist)
06 5235 8459
e.koldenhof@abzdiervoeding.nl

Varkenshouderij

Ben van Raaij (Verkoopmanager a.i.)
06 2290 7066
b.raaij@abzdiervoeding.nl

Legpluimveehouderij

Jeroen Doornhof (Verkoopmanager)
06 5262 2335
j.doornhof@abzdiervoeding.nl

Vleespluimveehouderij

Cor van Dijk (Commercieel directeur)
06 2126 6226
c.dijk@abzdiervoeding.nl

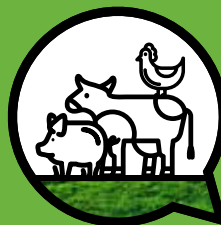
Hans Wagenaars (Key accountmanager)
06 5314 5770
h.wagenaars@abzdiervoeding.nl

Enkelvoudige grondstoffen

Gijsbert Willigenburg (in- en verkoop)
033 422 1512
grondstoffen@abzdiervoeding.nl

ABZ Diervoeding

Groei met de ABZ formule



dichtbij
dier



dichtbij
boer met
het juiste
voer



voor
het beste
resultaat

ABZ / dat loont

Volg ons op Social media:

