

ABZ Nieuws

ABZ Diervoeding, Jaargang 9 | Nummer 6 | december 2021



Geitenhouder Dirk van de Bunt: “Tevreden met wat ik heb”

BEDRIJFSREPORTAGE / PAG 9

Suiker voert
de pens

RUNDVEE / PAG 8

Dynamo
speenvoeders
van 3 naar 4 mm

VARKENS / PAG 12

Gepersonaliseer-
de stalkaarten
ABZ Vleeskuikens

PLUIMVEE / PAG 15

Van de directie	2	Dynamo speenvoeders van 3 naar 4 mm	12
Grondstoffenmarkt	3	BLG Dynamo voeders/ dat loont	14
Herken longproblemen kalveren vroegtijdig	4	Gepersonaliseerde stalkaarten ABZ Vleeskuikens	15
Trots op de boeren; mijn klanten	6	Wat zijn de toegerekende kosten per ei?	16
Snijmaïs gelukkig boven gemiddeld	7	Webinar SecurEggFarmer	18
Suiker voert de pens	8	Kerstpuzzel / Colofon	19
Geitenhouder Dirk van de Bunt: "Tevreden met wat ik heb"	9	ABZ Kleurwedstrijd	bijlage

Van de directie



Voorstel tot fusie met C.L.V. "De Samenwerking" U.A. te Haastrecht

Op vrijdag 19 november hebben de Raad van Commissarissen en het Management Team van ABZ Diervoeding de leden in een digitale Ledenbijeenkomst geïnformeerd over het voorstel tot fusie met De Samenwerking. Het tijdspad waarin de informatievoorziening naar de medewerkers, ondernemingsraad, leden en ledenraad is gegaan is kort in dit soort processen. Voor alle leden die 19 november niet in de gelegenheid waren om aan de bijeenkomst deel te nemen, is het mogelijk om op een later moment terug te kijken. Verschillende leden hebben van deze mogelijkheid gebruik gemaakt.

De Ledenraad vertegenwoordigt de leden van de coöperatie Arkervaart-BramecoZon U.A. en is daarmee het hoogste orgaan binnen de coöperatie. De Ledenraad is in de informatievoorziening meegenomen en heeft al verschillende vragen gesteld om zich goed te laten informeren en weloverwogen over het voorstel een mening te kunnen vormen.

Beide coöperaties bestaan meer dan 100 jaar en beide coöperaties hebben een geschiedenis waarin de ondernemingen door fusies en enkele overnames zich ontwikkeld hebben tot waar ze nu staan. Al vanaf 2004 wordt er op verschillende terreinen samengewerkt. Een samenwerking die de laatste jaren alleen maar intensiever is geworden. Dit maakt een fusie een logische volgende stap.

De manier waarop ABZ Diervoeding is georganiseerd, de operationele/dagelijkse zaken rondom onze leden-veehouders vinden in de regio plaatst, spreekt aan bij De Samenwerking. In het kort betekent het dat alle zaken die zij nu dagelijks voor de leden verzorgen na 1 januari ongewijzigd blijven (zoals de order-entry, nutritie, productie, expeditie en verkoop & advisering). De zaken aan de achterkant van het bedrijf zullen in de loop van de tijd samengevoegd worden om schaalvoordeel en efficiency te bewerkstelligen. Overigens zijn dit de zaken waarop wij vaak al veel samen doen, waarbij de inkoop van de grondstoffen het beste voorbeeld is.

De Nederlandse veehouderij wacht een onzekere toekomst. Beide coöperaties zijn succesvol en financieel gezond. Onze overtuiging is dat door nu al schouder aan schouder verder te gaan, wij ons gemakkelijker kunnen aanpassen en het beste voor onze leden kunnen blijven betekenen in de toekomst.

Daarbij komt de trend van verdere specialisatie van fabrieken door de herintroductie van diervoeding (PAP's) en de daarbij behorende wet- en regelgeving. Graag willen wij alle Nederlandse veehouders goed bedienen en daar hebben we goede productiefaciliteiten voor nodig. De toevoeging van de fabriek in Haastrecht aan onze fabrieken is daarbij een plus. We zullen ook in deze fabriek de komende jaren verder investeren. Haastrecht is een maatwerk-herkauwerfabriek van waaruit het westen van het land, maar mogelijk ook (een deel van) het zuiden en midden van het land, beleverd kan worden.

22 december wordt het voorstel ter besluitvorming voorgelegd aan de Leden van De Samenwerking en de Ledenraad van ABZ Diervoeding. Als bij beide coöperaties hier positief op wordt besloten, worden de bedrijven per 1 januari a.s. samengevoegd. Het eerste jaar zal de focus vooral liggen op elkaar goed leren kennen en stapje voor stapje samen verder. We vinden het vooral van belang om dit proces zorgvuldig te doen. Beide coöperaties zijn succesvol en hebben een sterke eigen identiteit, iets wat we moeten koesteren.

Het belang van de leden staat voorop. De fusie geeft een gezamenlijke stip op de horizon, waardoor de weg naar de toekomst in gezamenlijkheid wordt genomen en veel dubbele kosten niet gemaakt hoeven worden.

Tot besluit

Tot besluit wensen wij u namens Raad van Commissarissen en medewerkers goede kerstdagen en een voorspoedig en vooral gezond 2022 toe en bedanken u voor het vertrouwen in uw coöperatie.

Marcel Roordink, algemeen directeur



Grondstoffenmarkt

De laatste tijd stond de grondstoffenwereld wederom in het teken van logistieke uitdagingen. Het gros van de producten is tijdelijk of nog steeds moeilijk beschikbaar. Wereldwijd gaan de ogen ondertussen richting het zuidelijk halfrond, waar het groeiseizoen is begonnen. Zuid-Amerika ondervindt momenteel een La Niña, waarvan de eventuele schade nog niet bekend is. Dit betekent tevens meer regen in Australië en daardoor goede oogstvooruitzichten.



Macro economie

De economische verhoudingen verschuiven al geruime tijd van Amerika richting China. Op dit moment vinden daar ontwikkelingen plaats die ook voor ons grote gevolgen kunnen hebben. Zo zit bijvoorbeeld vastgoedreus Evergrande met een schuld van meer dan 250 miljard dollar. In China is de vastgoedsector goed voor zo'n 25% van de totale economie. Daarnaast zit China (en de rest van de wereld) in een energiecrisis, wat prijzen voor steenkool, olie, gas en andere energiebronnen danig opdrijft.

Maïs

De maïsogst op het noordelijk halfrond zijn ondertussen binnen. Dit duurde langer dan verwacht doordat het over het algemeen koel was en de boeren het gewas zo lang mogelijk lieten staan om minder kwijt te zijn aan droogkosten. De maïs ligt qua prijs al geruime tijd flink onder die van tarwe. Dit komt door oogstdruk en een ruimer aanbod op dit product. Het is wel de vraag of de prijs van maïs naar tarwe gaat bewegen, of andersom. Op het zuidelijk halfrond is in Brazilië op het moment geen zorg over maïs. Doordat de inzaai van soja voorspoedig verloopt, lijkt ook de tweede maïsogst dit jaar in het ideale window gezaaid te worden. De maïsprijzen zijn ondersteund door goede vraag vanuit de bio-ethanol en voor voedsel.

Tarwe en gerst

De tarwemarkt heeft qua prijs de laatste tijd menig record gebroken. Ongekend hoge prijzen komen voort uit wereldwijde krappe balansen, een goede vraag vanuit het Midden-Oosten en landen die protectionistischer worden om de prijzen van voedsel betaalbaar te houden. Gerst loopt in grote mate met tarwe mee. De gewascondities in de Verenigde Staten voor wintertarwe zijn historisch laag. Over de condities in Europa kan nog weinig gezegd worden. In China en Rusland is het nog de vraag of er ook dit jaar genoeg sneeuw valt om de wintertarwe te beschermen tegen vorstschade. Het is nog te vroeg om hier concreet iets over te zeggen.

Eiwitten

Op het gebied van soja is de oogstdruk in de Verenigde Staten ondertussen achter de rug. Dit zorgt voor hogere prijzen, mede omdat de vraag gezond is voor de tijd van het jaar. Op het zuidelijk halfrond is Brazilië, zoals eerder benoemd, als een speer van start gegaan met de inzaai van soja. Punt van zorg op het zuidelijk halfrond is La Niña die momenteel plaatsvindt. Of Argentinië dit jaar een goede oogst krijgt, hangt voor een groot deel af van de neerslag in januari en februari (de cruciale groeimaanden voor de sojaboon). De korte termijn vooruitzichten voor Argentinië zijn op dit moment gunstig, de lange termijn ziet er minder gunstig uit.

De maïsprijzen zijn ondersteund door goede vraag vanuit de bio-ethanol en voor voedsel.

Bijproducten

Tarwegries trekt in de bijproducten nog steeds de aandacht. De spread tussen tarwegries en andere bijproducten is namelijk nog steeds groot. Door de erg dure tarwe en afzet die langzaam maar minder wordt voor bloemmolens, lijkt er weinig potentie naar beneden te zitten voor dit product. De dure tarwe zorgt bij de bietenpulp ondertussen voor goede ondersteuning van de prijzen. Deze lijkt niet naar beneden te kunnen zonder substantiële daling op de tarweprijzen. Palmpitschilfers dalen in prijs doordat de zeevracht goedkoper is geworden. Fundamenteel zijn er nog genoeg prijs ondersteunende factoren.

Arjan Teunissen, inkoop en logistiek
06 8219 5184 ■ a.teunissen@abzdiervoeding.nl



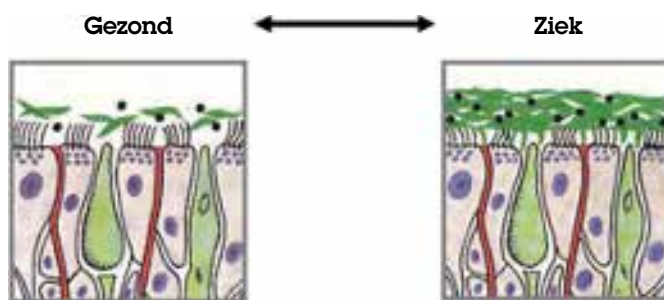


Herken longproblemen kalveren vroegtijdig

In het najaar en winter ervaren veehouders vaak meer longproblemen bij hun jongvee. De temperatuurverschillen zijn groter en het weer is vochtiger. Gemiddeld 25% van de kalveren krijgt in het eerste jaar te maken met longontsteking. Maar hoe komt dat nu precies en wat zijn de eerste symptomen?

Afweer

In de omgeving zijn verschillende ziekteverwekkers aanwezig die longproblemen kunnen veroorzaken. Daarnaast heeft het kalf zelf ook bacteriën in het lichaam, die bij een verminderde weerstand een probleem kunnen vormen. In de wintermaanden (hogere luchtvochtigheid) vermeerderen deze verwekkers snel, waardoor er een hogere infectiedruk ontstaat. Runderen hebben in de voorste luchtwegen (neus en keel) trilharen die zorgen voor de natuurlijke afweer. Wanneer een kalf stress heeft of te maken krijgt met kou, tocht, een mindere weerstand of een te hoge NH₃ werkt deze afweer minder goed. De ziekteverwekkers zoals virussen en bacteriën nestelen zich beter, waardoor de kans op longontsteking groter wordt.



Figuur 1 Trilharen in voorste luchtwegen en keel

Temperaturen

Longontsteking kan voorkomen in zichtbare of onzichtbare vorm. Bij een zichtbare longontsteking komen onder andere de verschijnselen uit tabel 1 voor. Koorts is het eerste symptoom van longontsteking. Dus bij twijfel is het belangrijk om kalveren te temperen. Een ziek kalf op tijd behandelen is ontzettend belangrijk. Wanneer hiermee te lang gewacht wordt, verandert het gezonde longweefsel naar dood weefsel en mist het dier een deel van zijn longcapaciteit, voor de rest van het leven. De gevolgen van longproblemen kunnen groot zijn, zoals lagere jeugdgroei (gemiddeld -67 gr/dag), hogere kans op sterfte, een latere afkalving en een lagere melkproductie in de eerste lactatie -2,2%.

Tabel 1 Symptomen van longproblemen

Symptomen	Zichtbaar verschijnsel na optreden van koorts (>39,5°C)
Snotneus	19 uur
Abnormale longgeluiden	38 uur
Slapte (sloom)	51 uur
Hoesten	64 uur
Traanoog	79 uur

Signalen

In de praktijk zien we vaak dat longproblemen moeilijk worden opgemerkt. Een koppel kalveren hoeft niet heel ziek te ogen bij longproblemen, maar vaak zijn ze niet helemaal fit en lijken ze minder actief dan normaal. Voor de veehouder is het probleem niet altijd duidelijk zichtbaar. Andere symptomen van (beginnende) longproblemen zijn: kalf ligt met een gestrekte nek, kop ligt op de grond, kalf ademend door de bek, slecht verteerde mest, kalveren zijn niet mooi in het haarkleed, versnelde ademhaling (normaal: 40 slagen/min), verminderde melk- en krachtvoeropname.

Tips

Hierbij willen we u een aantal praktische tips meegeven voor de winterperiode:

- Ontsmet de navels na geboorte
- Strooi kalveren goed in
- Beoordeel kalveren eens in de rustperiode
- Scheer de ruggen eruit, zodat kalveren beter de warmte kwijt kunnen en niet zweten

Advies van Maartje (dierenarts)

"Een juiste diagnostiek is belangrijk voor een goede plan van aanpak van BRD (Bovine Respiratory Disease)", volgens Maartje Krediet, dierenarts bij dierenartsenpraktijk Flevoland. Er zijn verschillende methodes om te bepalen welke kiemen een rol spelen, denk aan bloedonderzoek of het nemen van een neusswab. Een snelle en doeltreffende manier is het nemen van een longspoeling, ook wel Broncho Alveolaire Lavage genoemd (BAL spoeling). Dit kan worden uitgevoerd door de dierenarts. Hierbij wordt een vloeistof (fosfaatbuffer) in de diepere luchtwegen van het kalf gespoten en er direct weer uitgezogen. In de verkregen vloeistof zitten de kiemen die de luchtwegklachten veroorzaken".

Maartje merkt hierbij op dat het selecteren van de juiste dieren erg belangrijk is. Doe dit dus in overleg met uw dierenarts. Neem hiervoor de acuut zieke dieren die nog niet behandeld zijn, ongeveer 3 dieren per leeftijdsgroep, om een goed beeld te krijgen. De vloeistof wordt vervolgens door uw dierenarts opgestuurd voor onderzoek en bepaling van de ziekteverwekkers.

Verder vult Maartje nog aan: "Naast goede diagnostiek is zoals hierboven ook al genoemd preventie van belang

zoals omgeving, stress, biestverstrekking en voeding. Een belangrijk hulpmiddel hierbij is opbouwen van immuniteit door vaccinatie. Voor BRD zijn er verschillende soorten vaccins op de markt die het jongvee kunnen beschermen".

Een goede start met de juiste voeding en management in de eerste levensfase van het kalf is essentieel voor de latere gezondheid, productiviteit en duurzaamheid van de melkkoe.

Heeft u nog vragen? Neem dan gerust contact met ons op.

Simone Verhoeven, specialist jongveeopfok
06 5438 0001 ▪ s.verhoeven@abzdiervoeding.nl



Actie Juniormelk

Op veel bedrijven worden in december veel kalveren geboren. Deze kalveren verdienen in koude weersomstandigheden extra aandacht.

Wij hebben een aantal tips voor u op een rij gezet zodat uw kalveropfok winterklaar is.

Ook hebben wij een actie op melkpoeder waarbij u een **gratis ABZ kalverdek** ontvangt (zolang de voorraad strekt, maximaal 1 per klant).

Kijk snel op onze website:
www.abzdiervoeding.nl/rundvee/is-uw-kalveropfok-winterklaar/

Trots op de boeren;

Bij ABZ Diervoeding zijn we trots op onze klanten, trots op onze boeren. Uw passie is onze passie. Onze rundveespecialist Sander van de Kamp wil zijn "boerentrots" graag met u delen. Sander is rundveespecialist in regio Midden en zet zich met hart en ziel in voor zijn klanten. Graag laten wij u kennis maken met drie verschillende klanten waar Sander trots op is.

Wie

Familie Franken uit Hulshorst

Bedrijf

Gerrit en Albert Franken verzorgen 70 koeien, 35 ha gras- en 9 ha maaisland in de zogenoemde Veluwemeerkust.

Waarom trots op deze klant

"Nu vader en zoon veel samenwerken in het bedrijf, zie je dat er nieuwe energie in het bedrijf is gekomen. Er wordt meer risico genomen met het inkuilen wat zich terug vertaald in super kuilen de afgelopen jaren. Dit jaar is de 1e snede gemaaid op 13 mei (Hemelvaartsdag), de 2e snede

14 juni en de 3e snede op 17 juli. De 1e en 2e snede heeft 940 VEM met 160 gram ruw eiwit".

Welke voeders van ABZ

Het basisrantsoen met gras en snijmaïs wordt momenteel aangevuld met 1 kg sojaschroot. Daarnaast nog 2 kg Compensbrok 50/50/0/0 in de melkstal en Actiefrok 110/65 in de krachtvoerbox.

Passie voor het vak

Gerrit: "De vrijheid om te doen en laten wat je wil. Vanaf dat ik heel jong was melk ik al en daar heb ik in al die 50 jaar nog geen dag spijt van gehad".



"Vanaf dat ik heel jong was melk ik al en daar heb ik in al die 50 jaar nog geen dag spijt van gehad".

Wie

Kil de Koning uit Lunteren

Bedrijf

Melkveebedrijf met 80 melkkoeien. Kil senior helpt ook nog graag mee.

Waarom trots op deze klant

"Kil is een voorbeeld als het om management gaat. Op alle vlakken wil Kil zijn werk goed doen en scherp en netjes boeren. Dit resulteert onder andere in een mooi rollend jaargemiddelde

van 11.269 kg melk met 4,33% vet en 3,54% eiwit".

Welke voeders van ABZ

Het rantsoen bestaat uit graskuil, snijmaïs en perspulp. Gecorrigeerd met een R-meel Koning (energie) en een R-brok Koning (eiwit). Daarnaast aangevuld met de Actiefrok 105/65.

Passie voor het vak

Kil: "Veel kg's vet en eiwit uit een mooi koppel boerenkoeien halen."



"Veel kg's vet en eiwit uit een mooi koppel boerenkoeien halen."

mijn klanten

Wie

Familie Kok uit Nijkerk

Bedrijf

Gerard en Corry Kok hebben een gemengd bedrijf in Nijkerk met 60 melkkoeien en 1.500 vleesvarkens met het Beter Leven keurmerk en verbreding met verkoop van zuivel, vlees en eieren (www.melktapdeprinsenkamp.nl).

Waarom trots op deze klant

Er wordt nagedacht over meer dan alleen maar melken. Er wordt duidelijk over de toekomst nagedacht met oog op gezondheid van de dieren en een eigen afzet van zuivel. Er is zelf een

hoofdruooginstallatie gebouwd, waardoor ze zich straks wellicht nog beter kunnen onderscheiden.

Welke voeders van ABZ

Er wordt kuilgras met maïs gevoerd. Voor het eerst wordt nu een deel van de graskuil vervangen door gedroogd hooi met een hoge voederwaarde (84% droge stof, 1002 VEM en 214 gram ruw eiwit). Het rantsoen wordt aangevuld met gewalste gerst, sojaschroot en Actiefrok 110/65.

Passie voor het vak

Gerard: "Bezig zijn in de breedte van de landbouw. Ik hou van de afwisseling in het vak".



Snijmaïs gelukkig bovengemiddeld

De gemiddelde kwaliteit van snijmaïs is dit jaar gelukkig bovengemiddeld. Dit helpt om naast een eventuele tegenvallende graskuilkwaliteit toch nog veel melk te halen uit ruwvoer. Nu we voldoende vocht hebben gehad, lijkt Zuid-Nederland wederom het beste.

Oogst voor 1 oktober

In onderstaande tabel ziet u dat de snijmaïs die is geoogst voor 1 oktober iets vochtiger is ingekuuld met een iets lager zetmeelgehalte, maar met dezelfde energie-inhoud. Vaak is de vroeg geoogste maïs ook tijdig gezaaid en een vroeg afrijpend ras met hoge zetmeelcijfers.

	Gemiddeld	Gemiddeld voor 1 oktober geoogst
Droge stof	36,5	35,8
VEM	993	993
Zetmeel	370	360
VC-NDF	52,8%	53,0%

Zetmeel = droge stof x 10

Een goede snijmaïs heeft minimaal 10 keer het droge stofpercentage aan zetmeel. Gemiddeld gezien is dat ook dit jaar mooi gelukt, maar er zijn wel veel verschillen, ook in dezelfde regio. Vaak heeft dit te maken met het kolfaandeel en de al dan niet geslaagde afrijping.

Heeft u vragen over hoe u uw snijmaïs het beste kunt inzetten in uw rantsoen? Neem dan gerust contact op met één van onze rundveespecialisten. Wij helpen u graag.

Arjen Goijaarts, specialist rundveehouderij
06 1367 7770 ■ a.goijaarts@abzdiervoeding.nl





Suiker voert de pens

Suiker is een belangrijke bron van pensenergie in veel rantsoenen. Tussen de 5 en 25 % van de pensenergie komt uit suiker bij stalrantsoenen. Bij volledig weidegang kan het aandeel suiker in het dagrantsoen zelfs meer dan een derde deel van de pensenergie leveren.

Suikerrijk gras

Grootste deel van de suiker in het rantsoen komt doorgaans uit gras. Maïsrijke rantsoenen zijn vaak suikerarm, omdat alle suiker die in maïs zit doorgaans volledig omgezet wordt naar zuren tijdens het inkuilproces. Droge graskuilen zijn gemiddeld ook suikerrijker, omdat bij natte kuilen ook een groot deel van de suiker omgezet wordt naar zuren voor de conservering.

Pensbacteriën

In de pens zijn er diverse bacteriestammen die het erg goed doen op suikers. Pensbacteriën zetten de suikers om naar zuren. Melkzuurbacteriën maken er melkzuur van en boterzuurbacteriën zetten het voornamelijk om in boterzuur. Melkzuur wordt door propionzuurbacteriën weer gebruikt om er propionzuur van te maken. Propionzuur zorgt voor lactose en liters. Boterzuur is belangrijk in de aanmaak van melkvet.

Microbiëel eiwit

Behalve omzetting naar zuren zijn pensmicroben vooral in staat om van suikers erg hard te groeien en te vermenigvuldigen. Hiervoor moeten de pensmicroben naast suikers ook voldoende penseiwit beschikbaar hebben. Aanvulling van suikers bij een natte herfstkuil is dus nodig om eiwit wat snel uiteenvalt om te zetten in microbiëel eiwit. In de pens gegroeide microben stromen door naar het maagdarmkanaal waar ze verteerd worden. Dit microbiële eiwit is de belangrijkste bron van eiwit voor melkeiwitproductie. Zo helpt suiker op een efficiënte manier laagwaardig eiwit om te zetten in hoogwaardig eiwit en draagt het bij aan een hoog melkeiwitgehalte.

Suikerbronnen

Suiker is een verzamelnaam voor vele combinaties van

verschillende moleculen. Suikers in gras zijn vooral fructanen die bestaan uit een fructose en sacharosemolecuul. In onderstaande tabel vindt u een aantal suikerproducten met daarbij het aandeel suiker en type suiker. In de rundveevoeding maakt het type suiker niet veel verschil in de toepassing. Er zijn wel verschillen in afbracksnelheden tussen suikers, maar zelfs de langzamer afbrekende suikers worden nog in zeer korte tijd in de pens omgezet.

Smaakmaker

Suiker is behalve een goede energiebron ook een goede smaakmaker. Een suikerrijke graskuil wordt goed gevreten, maar aanvulling van suikerrijke producten aan het rantsoen maakt het rantsoen smakelijker. Daarbij kunnen producten als Palatinose-melasse ook bijdragen aan de plak in het rantsoen om selectie te voorkomen. Maar 'te' is vaak niet goed. Om niet teveel en niet te weinig suiker te voeren, adviseren wij u om uw rundveespecialist te vragen een rantsoen te berekenen voor een tevreden koe.

Suikerrijke producten

Suikerrijke producten	Suiker g/kg ds	Type suiker
Bietmelasse	670	Sacharose (=fructose+glucose)
Kristalsuiker	1000	Sacharose
Palatinosemelasse	685	Isomaltulose, Trehalulose, Fructose
Bietenpulp (gemelasseerd)	225	Sacharose
Wortelen	365	Sacharose
Voederbieten	670	Sacharose

Jan Rozeboom, nutritionist

033 422 1510 | j.rozeboom@abzdiervoeding.nl





Geitenhouder Dirk van de Bunt: “Tevreden met wat ik heb”

De bedrijfsvoering van de melkgeitenhouderij van Dirk van de Bunt (39) uit Nijkerk is gericht op arbeidsgemak. De geiten zijn voor Dirk belangrijk, maar ook vrije tijd en sociale contacten. Bovendien hoeft het bedrijf niet groter. Optimalisatie is zijn credo, niet maximalisatie. Er is immers meer in het leven...



Na het plotselinge overlijden van Dirks vader in 2006, bleven zijn moeder en Dirk achter met een klein bedrijf met 32 melkkoeien op een grupstal en 11 ha grasland. Samen zetten zij het bedrijf voort, maar voor een bestendige toekomst moest er veel worden geïnvesteerd: een nieuwe ligboxenstal, meer koeien en melkquotum. Een onmogelijke optie, dus keken ze verder. "De geitensector leek toen nog heel positief", vertelt Dirk. "Nu is er een bouwstop voor de sector, maar toen kon je nog gewoon starten. Het is een mooie sector en je bouwt een mooie veestapel op."



En daar kozen ze voor. In 2008 is een nieuwe stal voor 750 geiten gebouwd en kwamen de eerste CAE/CL-vrije lammeren. In 2009 zijn ze gaan melken, toen nog 550 geiten. Het eerste jaar was moeilijk: de stal zat niet vol, Dirk moest het vak nog leren en de melkprijs was slecht, zo'n 38 cent. Vervolgens kwam in 2010 de Q-koorts. Ze hebben er geen last van gehad, maar het is wel een heel spannende tijd geweest. Inmiddels heeft Dirk 750 melkgeiten en 200 opfokgeiten.

Huisvesting

In 2012 nam Dirk het bedrijf over van zijn moeder, die naar een appartement in Nijkerk verhuisde. Dirk runt de geitenhouderij samen met zijn vriend Jelle (31). De oorspronkelijke boerderij – enkelsteens, niet geïsoleerd – was dringend toe aan renovatie. Een hele investering. Daarom is in 2017 een nieuw woonhuis gebouwd. In het woongedeelte van de oude boerderij, waar nog verwarming aanwezig is, worden nu alle pasgeboren lammeren opgevangen. Ze gaan per vijf in een 'blauwe bak': een

kuubskist waarin ze gemakkelijk de speen leren vinden. Zodra de lammeren het speendrinken goed snappen, gaan ze naar groepshokken van 25 stuks, de bokjes op de deel, de geitjes in de oude koeienstal. Sinds 2020 mest Dirk de bokjes zelf af. Met acht weken gaan die naar de slacht.

Melken

Dirk melkt in een 2x36 zij-aan-zij-melkstal van DeLaval. "In een zij-aan-zij-melkstal heb je beter overzicht en veel meer en langer controle op de geiten", verklaart Dirk. "Bij een carousel draaien ze sneller weg. In deze melkput melk je in je eentje gemakkelijk 750 geiten in twee uur. We gaan voor een duurzame geit. Niet eentje die je qua productie opjaagt, maar een sterke geit die lang meegaat. Ik streef naar zo'n 5 à 6 jaar, maar er lopen er ook van 8 of 9 jaar." Dirk geeft oudere geiten nog wel eens een extra gang naar de bok in plaats van de slager. "Een duurzame geit kun je na nog een keer lammeren zomaar nog drie jaar duurmelken", licht Dirk toe. De melk gaat naar de Coöperatieve Belangenvereniging Melkgeitenhouderij (CBM).



Voer

Het bedrijf is erop ingericht dat je het werk efficiënt kunt verrichten. Dit is vooral belangrijk tijdens de lammerperiode, omdat je niets kunt plannen. Het voeren moet gemakkelijk gaan en flexibel ingepland kunnen worden, vindt Dirk. "Ik wil het werk gemakkelijk uit handen kunnen geven wanneer ik een keer weg moet of op vakantie ga. Twee ochtenden per week hebben we een melker. En op zaterdagmiddag zijn er altijd twee schooljongens die al jaren op de boerderij helpen en de

weg kennen. Die voeren en melken ook. Zodoende zijn Jelle en ik op zaterdag altijd vanaf één uur vrij.”

Bij de opstart in 2008 koos Dirk voor een voerbedrijf met ervaring in de geitensector. Twee jaar geleden, toen hij zelf tien jaar in het vak zat, meer zelfvertrouwen had en minder tevreden raakte over de resultaten, durfde hij de overstap te maken naar een andere voerleverancier. Het werd ABZ Diervoeding, op een steenworp afstand van het bedrijf. “Vertrouwd, in de buurt, kleiner en gemoedelijker”, aldus Dirk.

De melkgeiten krijgen een eenvoudig rantsoen met onbepert graskuil in de ruif en brok gevoerd op basis van productie. De geiten zijn hiervoor verdeeld in vier groepen, voornamelijk gebaseerd op leeftijd. Een maand voor het lammeren krijgen ze Capri Transitie, behalve de oudere geiten. Die krijgen Transitie Extra, met extra vitaminen, mineralen en choline om de lever te ontvetten, omdat ze gevoeliger zijn voor conditieverlies in verband met een grotere kans op meerlingen. Veertien dagen na het lammeren gaan ze over op de gewone productiebrok. Sinds deze zomer heeft Dirk een eigen G-brok, afgestemd op zijn ruwvoer.



Gezondheid

Het bedrijf is nog steeds CAE/CL-vrij. Na problemen met baarmoederontstekingen wordt één keer per jaar geënt tegen Clostridium. Bovendien worden de geiten nu verplicht jaarlijks gevaccineerd tegen Q-koorts. Dirk blijft kijken naar dingen die hij kan verbeteren. Ook gebruikt hij grote plastic zakken in de opfokbakken, voor een betere hygiëne en eenvoudige

ontsmetting bij hergebruik van de bakken. Dit jaar heeft Dirk voor het eerst de lammeren, 200 stuks, niet onthoort. “Tot nu toe bevat het nog goed bij het jongvee. Ik ben meer benieuwd hoe het straks in de melkstal zal gaan, of ze niet bij het binnelopen elkaar een stoot tegen de uier gaan geven. Dat zal de praktijk gaan uitwijzen.” Wel is al duidelijk dat de lammeren zich beter hebben ontwikkeld, omdat er voor hen geen terugval na onthoornen is geweest.



Toekomst

Qua stikstofvergunning is nog groei mogelijk, maar Dirk gaat niet voor het maximale. “Het gaat om tevreden zijn en genieten van je bedrijf en de plek waar je zit. Nu doe ik over een melkbeurt hooguit twee uur en dat vind ik prima zo. Meer moet het niet worden. Bovendien kan het nu niet eens vanwege de bouwstop. De opfok gebeurt nu nog in het oude huis en de oude koeienstal. Misschien investeren we ooit in een nieuwe opfokstal. Maar je gebruikt hem maar drie maanden per jaar. Negen maanden staat hij leeg. Dat wordt dus een dure ruimte. Zoals het nu gaat, werkt het ook.”

Productiecijfers melkgeitenhouderij Van de Bunt

Productie	1199 kg meetmelk/geit/jaar
Vet+eiwit	89 kg/geit/jaar
Levensproductie	4495 kg melk/afgevoerde geit
Vervangingspercentage	21,5%
Voerwinst *	€545,-/geit/jaar

*voerwinst = melkgeld minus kosten voor mengvoer, mineralen, enkelvoudige voeders en ruwvoer

Erik Koldenhof, specialist geitenhouderij
06 5235 8459 ■ e.koldenhof@abzdiervoeding.nl





Dynamo speenvoeders van 3 naar 4 mm

ABZ Diervoeding gaat de diameter van haar speenvoeders aanpassen van 3 naar 4 mm. De wijziging zal per 3 januari 2022 ingaan en geldt voor alle Dynamo speenkorrels. Voor deze beslissing ging ABZ zeker niet over één nacht ijs. Resultaten uit zowel onderzoek als de praktijk laten zien dat de grotere korrel voordelen geeft: zowel de voeropname, groei en darmgezondheid verbeterde.

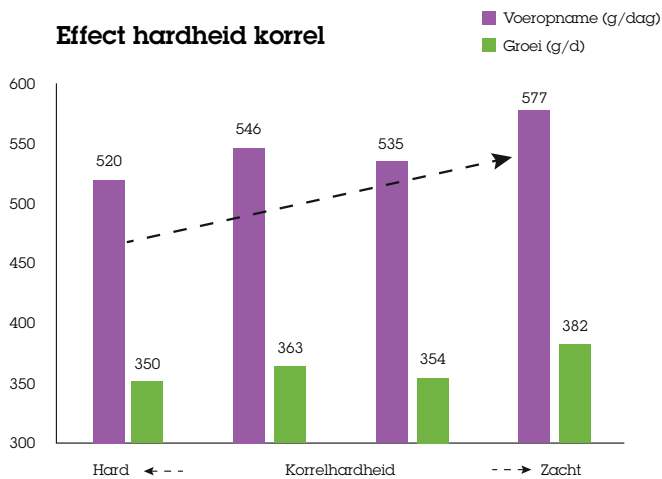
Het afgelopen jaar besteedde ABZ Diervoeding uitgebreid aandacht aan het verhogen van het aantal verkoopbare biggen. Een belangrijk aspect hierbij is darmgezondheid. Gezonde darmen staan aan de basis van maximale groei.

Een goede darmgezondheid begint al in de kraamstal, maar het speenproces is hierbij cruciaal. De Dynamo speenvoeders zijn ideaal voor het soepel spenen van zowel lichte als zware biggen. Onderzoek, maar ook resultaten uit de praktijk, hebben uitgewezen dat er voordelen te behalen zijn met een grotere korreldiameter. Onze nutritionisten plozen het voor u uit.

1. Hogere voeropname

Onderzoek laat zien dat vooral bij biggen rondom het spenen een grotere korrel de voeropname kan verbeteren. Jacco Vessies, nutritionist bij ABZ Diervoeding: "Een grotere korrel is zachter en makkelijker te kauwen voor jonge biggen. Dit stimuleert de voeropname, met als gevolg een betere darmgezondheid en minder kans op dunne mest." In de grafiek staat het effect van korrelhardheid op de voeropname van biggen na het spenen.

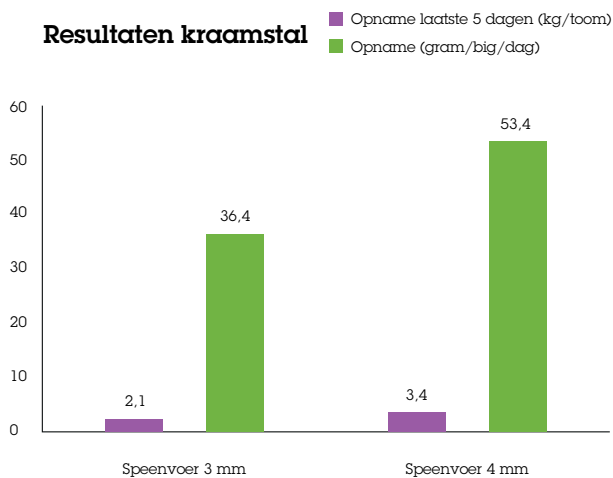
Effect hardheid korrel



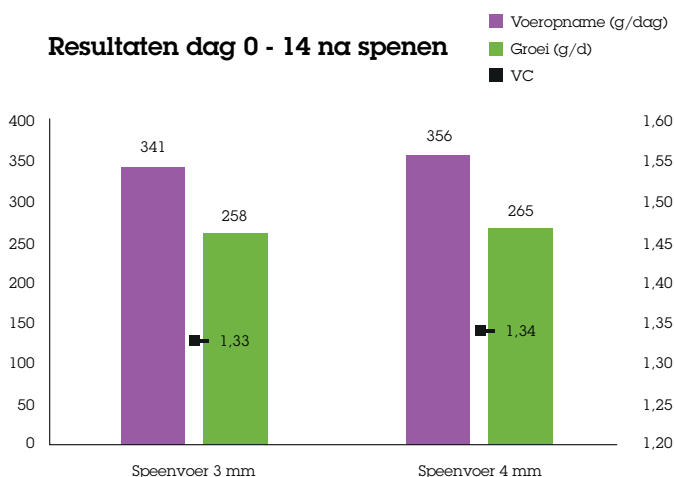
Biggen hebben voorkeur voor zachte korrels (Schothorst Feed Research, 2013)

Om dit te bewijzen hebben wij afgelopen jaar praktijkproeven opgezet met de ABZ Dynamo speenvoeders bij Schothorst Feed Research. De resultaten bevestigen dat de voeropname op het 4 mm speenvoer het hoogst is, zowel in de kraamstal als tijdens de eerste 14 dagen na het spenen. Dit resulteerde in een hogere biggengroei, terwijl de biggen goed gezond bleven.

Resultaten kraamstal



Resultaten dag 0 - 14 na spenen



Zowel voor als na het spenen hebben biggen de voorkeur voor 4 mm speenvoer (ABZ Diervoeding en Schothorst Feed Research, 2021)

2. Darmgezondheid

Bij ABZ Diervoeding behandelen we grondstoffen apart om de vertering soepel te laten verlopen. Voor granen betekent dit dat we de gezonde, grove structuur behouden. Tijdens het persen van het korreltje gaat structuur deels verloren, maar bij een 4 mm korrel is dit minder dan bij een 3 mm korrel. Zo behouden we gezonde biggen met mooie, droge mest.



3. Meer werkplezier

René Schennink, varkensspecialist bij ABZ Diervoeding, is blij met de aanpassing naar 4 mm: "Biggen zullen in de praktijk minder voer vermorsen. Bovendien hoeven de voerbakken tussendoor niet afgesteld te worden, wat het werkplezier ten goede komt. Voor de kruimel was de schakeling naar een grotere diameter al gemaakt en varkenshouders die kruimel afnemen ervaren een betere kwaliteit. Een bijkomend voordeel is dat we het energieverbruik in de fabrieken kunnen verlagen met zo'n 5 tot 10%."

Heeft u hierover nog vragen? Neem dan contact op met één van onze varkensspecialisten, zij helpen u graag.

Alwin Koobs, bedrijfsleider
Schothorst Feed Research:



"Ik vond dit een hele interessante praktijkproef. De biggen waren goed gezond en de mest was mooi. Ik zag in de stal dat de biggen de 4 mm korrel beter opnamen, de zakken voer waren eerder leeg. De 4 mm korrel is zachter in de bek.

Heel prettig ook waren de korte lijnen tussen onderzoekers bij ons op het SFR en de mensen van ABZ Diervoeding."

Ben van Raaij, verkoopmanager varkenshouderij a.i.
06 2290 7066 ■ b.raaij@abzdiervoeding.nl

BLG Dynamo voeders/ dat loont

Ook voor biologische varkensvoerders bent u bij ons aan het juiste adres. ABZ Diervoeding heeft een eigen assortiment biologische varkensvoerders. De productie vindt plaats in een gespecialiseerde fabriek in de samenwerking met Bio-NL.

Samen met Bio-NL besteden wij veel aandacht aan de grondstoffen, de recepten en de productie van onze 100% biologische voeders. Maar dat niet alleen. Wij vinden een persoonlijke benadering heel belangrijk. Wilco Bos is een betrokken en praktische varkensspecialist die veel kennis en ervaring heeft opgedaan in de biologische varkenshouderij. Hij is u graag van dienst. Wilco: "Juist op biologische bedrijven moeten we flexibel zijn en maatwerk kunnen leveren. Bij ABZ Diervoeding hebben we die mogelijkheden volop gecreëerd."



Dynamo voeren/ dat loont

Dynamo voeren is het varkensvoer concept van ABZ Diervoeding. Dynamo voeren staat voor een uitgebalanceerde nutriëntensamenstelling. De juiste energie- en eiwitvoorziening voor elk type varken en voor elke fase waarin deze zich bevindt.

Kwalitatief hoogwaardig voer maken begint bij de inname van grondstoffen. Granen worden eerst geschoond voordat ze verder verwerkt worden. In het productieproces wordt onder andere gebruik gemaakt van een frequentie geregelde hamermolen voor een uitgekende maalfijnheid. Elke grondstof wordt afzonderlijk gemalen. Dit zorgt voor een optimale darmgezondheid en een goede vertering.

Biologisch assortiment

Ons standaard assortiment biologische varkensvoerders bestaat uit verschillende lijnen die perfect aansluiten bij de doelstelling van uw onderneming en de behoefte van uw dieren.

Meer weten over onze biologische varkensvoerders? Neem dan contact op met onze varkensspecialist Wilco Bos, mobiel 06 2126 6230 of e-mail w.bos@abzdiervoeding.nl. Of kijk op onze website: www.abzdiervoeding.nl/varkensvoer

Jacco Vessies, nutritionist
033 422 1525 ▪ j.vessies@abzdiervoeding.nl



Dynam
voeren

BLG Biggenvoerders

	Puur	Subliem
Darmgezondheid	+++	++
Groei	+	+++
Vlees/Type	+	+++

BLG Vleesvarkenvoeders

	Opti	Puur	Perfect
Voerefficiëntie	+++++	+++++	+++++
Groei	++	++	+++
Vlees/Type	++	++	+++
Darmgezondheid	++	+++++	++

BLG Drachtvoerders

	Opti	Subliem
Toomgewicht/Vitaliteit biggen	+	+++
Vetaanzet	+++	+
Spieraanzet	+	+++
Darmgezondheid	++	+

BLG Lactozeugenvoerders

	Puur	Subliem
Geboorteproces/ Vitaliteit biggen/Biest	+++	+
Melkproductie	+	+++
Vruchtbaarheid	+	+++
Darmgezondheid	++	+

Gepersonaliseerde stalkaarten ABZ Vleeskuikens

Per 1 januari 2022 gaan wij gepersonaliseerde stalkaarten voor vleeskuikens gebruiken. Het is handig om de vooraf bekende gegevens meteen af te drukken. Zo wordt voorkomen dat er door u onnodig veel gegevens met de hand opgeschreven moeten worden.



Wat houdt dit in?

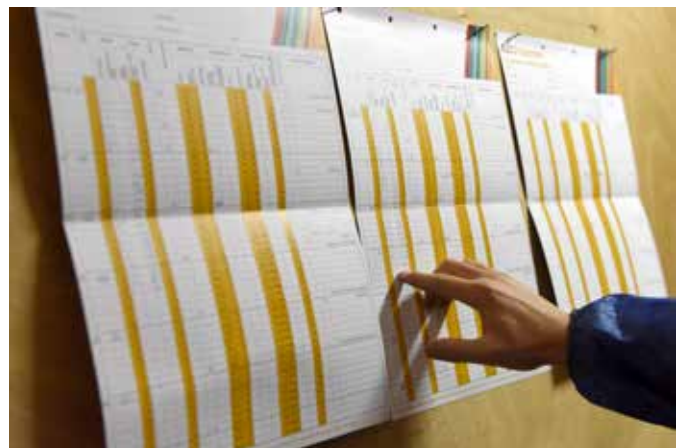
Om niet bij elke stal hetzelfde op te hoeven schrijven, drukken we bovenaan de stalkaart alvast de gegevens in die u wenst. Dit scheelt u als pluimveehouder een hoop werk. De stalkaarten worden specifiek voor u afgedrukt. Tevens zullen de cijfers op de stalkaarten opnieuw bekeken worden en hier en daar indien nodig aangepast worden.

Bij de leeftijd van de kuikens in dagen zal ook meteen de juiste datum komen te staan. Dit geldt voor alle soorten stalkaarten die in omloop zijn. Dus voor zowel de reguliere kuikens, de Goed Nest Kip kuikens als de Beter Leven scharrelkuikens.

Samen een beschuitje eten?

Om de start van de nieuwe stalkaarten te vieren, krijgt u er bij de eerste gepersonaliseerde stalkaart beschuit met muisjes bij om de "geboorte" van de nieuwe stalkaarten en het nieuwe koppel te vieren.

Bent u geen klant, maar wilt u toch graag met één van ons beschuit met muisjes eten en ondertussen bespreken of het loont om met de ABZ formule aan de slag te gaan? Neem dan gerust contact met ons op. Wij helpen u graag!



Paul Arens

Verkoopmanager vleeskuikenhoudery
06 2198 7726
p.aren@abzdiervoeding.nl



Gert-Jan van Beek

Specialist vleeskuikenhoudery
06 8323 3471
g.j.beek@abzdiervoeding.nl



Erik van der Heijden

Specialist vleeskuikenhoudery
06 2125 8719
e.heijden@abzdiervoeding.nl



Wat zijn de toegerekende kosten per ei?

In onze gesprekken met pluimveehouders komt het onderwerp "kosten per ei" nogal eens ter sprake. De bruto voerwinst (eieren minus kosten van voer en hen) is makkelijk uit te rekenen, maar dan komen er nog een heleboel andere overige toegerekende kosten om de hoek kijken.

Wij merken dat er nogal eens wat posten vergeten worden. Door de tijd heen veranderen deze kosten natuurlijk ook, zo werden verzekeringen en heffingen de afgelopen jaren duidelijk hoger, maar werden de mestafzetkosten wat lager. Op basis van de gegevens uit KWIN Veehouderij 2020-2021 en een rondje langs verschillende legpluimveebedrijven hebben we deze kosten geactualiseerd en voor u op een rij gezet. Zo kunt u deze cijfers eens langs uw eigen onderneming leggen.

Bij het vaststellen van de bedragen per hen zijn we uitgegaan van een bedrijf met 70.000 witte volière hennen die blijven zitten tot 89 weken leeftijd. Zo komen we voor een gemiddeld bedrijf op een bedrag van meer dan € 2,50 aan overige toegerekende kosten per hen per legronde. Als we daarbij uitgaan van een gemiddelde van 424 eieren per hen in deze legperiode, dan bedragen de overige toegerekende kosten dus bijna 0,6 cent per ei. Voor bedrijven met vrije uitloop ligt dit bedrag ongeveer 0,1 tot

0,2 cent hoger, mede afhankelijk van de DGF heffing. Voor de totale kosten van het ei komen de kosten van de 20 weekse hen, het voer, de rente en aflossing van de stallen en inventaris er natuurlijk nog bij. De laatste twee zijn afhankelijk van de afschrijvingsniveaus van de stallen en inventaris en kunnen per bedrijf enorm verschillen.

Wij zien in de praktijk nog wel eens dat de kosten voor 2e soort eieren over het hoofd gezien worden in saldoberekeningen.

Wij gaan er als vuistregel vanuit dat 5% van alle geproduceerde eieren als apart geleverde 2e soort geleverd wordt (inclusief eieren onder 53 gram) die gemiddeld 2 cent per ei minder opleveren. Dit geeft een minderopbrengst van ruim 40 cent per hen.

Technisch top draaien wordt nog belangrijker

Naar mate de kosten oplopen, wordt het technisch goed draaien steeds belangrijker. Want of een koppel nu

goed of slecht presteert, de toegerekende kosten blijven even hoog. Hoe meer eieren er dus uit iedere opgezette hen gehaald worden, hoe lager de kosten per ei worden. Zeker omdat alle andere kosten zoals hennen en voer, stal en inventaris ook fors hoger geworden zijn.

Wij helpen u graag bij het maken van de juiste keuzes op het gebied van diervoeding en sparren graag met u over alles wat er verder bij komt kijken om topresultaten te behalen.



Omschrijving	Bedrag per hen
Elektriciteit: De kosten voor elektriciteit kunnen wat variëren afhankelijk van bijvoorbeeld het wel of niet nadrogen van mest. Eigen elektriciteitsbronnen zoals zonnepanelen en windmolens laten we hier buiten beschouwing.	€ 0,35
Water: Per ronde gaat er ongeveer 100 liter water per hen door als drinkwater en voor overig verbruik voor o.a. schoonmaak. Waterkosten kunnen per provincie verschillen.	€ 0,07
Gezondheidszorg en Hygiëne: Hierbij zitten de kosten voornamelijk in het andere ontwormen van de hennen waarbij we uitgaan van 10 wormkuren per koppel (om de 7 weken ontwormen) á 2,5 cent per hen. Daarnaast zitten de kosten voor bloedluisbehandeling (middelen en/of arbeid) op 20 cent per hen per ronde en zijn er in de meeste gevallen kosten voor toevoegingen via het water. Bij hygiëne moet u denken aan het reinigen van de stal (droog of nat) en reinigen van leidingen, ontsmettingsmiddelen en bedrijfskleding etc.	€ 0,50
Strooisel / luzerne / pikstenen: In de meeste gevallen wordt er aan het begin van de ronde ingestrooid en diverse keren luzerne bijgezet (3 balen per 1.000 hennen per ronde) en pikstenen of pikblokken geplaatst.	€ 0,05
Inzetten en laden van de hennen: Gemiddeld 9 cent om in te zetten en 15 cent om uit te laden.	€ 0,24
Heffingen, certificeringen en contributies: Hierin zit o.a. de bijdrage aan het DGF. Dit bedrag kan per jaar verschillen, maar aangezien er de laatste tijd nogal wat uitbraken van A.I. zijn, moet er rekening mee gehouden worden dat dit bedrag hoog blijft. In dit bedrag worden ook de kosten meegenomen voor audits op de diverse certificeringen zoals IKB, Kat en vlog etc.	€ 0,41
Rendac:	€ 0,05
Verzekeringen: De kosten van verzekeringen zijn ook fors hoger geworden de afgelopen 3 jaren. Deze bedragen liggen nu behoorlijk hoger dan het langjarig gemiddelde. We gaan hierbij uit van een complete verzekering voor brand, storm, opruimen, verstikking en bedrijfsschade voor 5 kwartalen per ronde.	€ 0,28
Vreemde arbeid: Op een bedrijf van 70.000 hennen moet worden uitgegaan dat er minimaal 5 dagen per week 3 uur extra hulp nodig is. Dat is ruim 1.000 uur per legronde tegen een bruto salaris van € 22,- per uur.	€ 0,33
Mestafzet: De kosten voor mestafzet zijn beduidend lager geworden dan het langjarig gemiddelde. Droge mest gaat nu vaak voor niets weg. Echter moeten hierin wel de kosten van drooginstallaties etc. meegeteld worden.	€ 0,17
Administratiekosten: Jaarrapport boekhouding en diverse administratieve kosten.	€ 0,10
Totaal aan overige toegerekende kosten	€ 2,55

Evert Bos, productmanager legpluimvee
06 2125 8718 ■ e.bos@abzdiervoeding.nl





Webinar SecurEggFarmer

23 november jl. heeft ABZ Diervoeding een webinar georganiseerd om SecurEggFarmer onder de aandacht te brengen. In deze webinar hebben pluimveehouder en medeoprichter van deze coöperatie Rob Adams en QA manager Imelda Gielen uitgelegd wat SecurEggFarmer inhoudt en wat het voor u als pluimveehouder kan betekenen.

Samengevat

De Coöperatie SecurEggFarmer, ontzorgt de aangesloten (opfok-) legpluimveehouders in het beoordelen van alle leveranciers, producten en toepassingen op de pluimveebedrijven van haar deelnemers, die direct en/of indirect in contact komen met de dieren en/of de eieren. Pas na een uitgebreide screening kunnen producten op een positieve lijst komen. Om deze screening op alle producten die in uw bedrijfsvoering voorbij komen goed te doen, zou u als individuele pluimveehouder veel tijd kosten. Dit is efficiënter en beter te regelen via een coöperatie. Het punt zit in de juiste combinatie; niet alle leveranciers zijn toegelaten om alle producten te mogen leveren en niet alle producten zijn toegelaten voor alle toepassingen. Met de gezamenlijke database van SecurEggFarmer wordt de pluimveehouder ontzorgd in zijn verantwoordelijkheid om voedselveiligheid te

borgen. Met een eigen inlogcode kan de deelnemer altijd de lijst van SecurEggFarmer met daarin alle gescreende leveranciers, producten en toepassingen inzien. Dit spaart u ook tijd uit bij controles. Met één klik op de knop kan iedere deelnemer aan IKB, KAT of COKZ (voorheen NCAE) laten zien dat de door hem gebruikte producten aan de voorwaarden voldoen.

SecurEggFarmer en haar deelnemers hebben dus maar één belang; het borgen van voedselveiligheid van de afgeleverde eieren en pluimvee. Ze laten er mee duidelijk zien dat ze hierin zelf en proactief hun verantwoordelijkheid nemen. Uiteindelijk wil SecurEggFarmer realiseren dat de manier van risicobeheersing en transparantie leidt tot meerwaarde voor de eindproducten van haar deelnemers.

In de database waar u als deelnemer van SecurEggFarmer gebruik kunt maken staan inmiddels ongeveer 900 geheel gescreende producten en toepassingen.

Wilt u onze webinar terugkijken? Stuur dan een mail naar aanmelden@abzdiervoeding.nl.

Evert Bos, productmanager legpluimvee
06 2125 8718 ■ e.bos@abzdiervoeding.nl



Kerstpuzzel 2021

In elk woord zitten minstens twee letters die maar op één manier weg te strepen is. Wanneer u alle woorden hebt weggestreept, blijven er nog een paar letters over. Deze vormen, van links naar rechts gelezen, de oplossing.

Stuur deze oplossing vóór 8 januari 2022 naar:

ABZ Diervoeding

Postbus 5, 3860 AA Nijkerk of e-mail marcom@abzdiervoeding.nl (o.v.v. naam, adres en woonplaats) en maak kans op een leuke prijs.

Veel
puzzelplezier
en succes!



```
B O S E R B O O D S C H A P P E N
T C B T R E G R U B M A H T I E N
R T O O I Z N N E K I U K T N E E
O B C N E C Z E O K N R C E P E N
T O O U S R K I P E A U L A I B N
S S G T D U D E D M D A H E E E E
P E R R E O M E R O R C R L T K H
N A B O E R R E R E S A E E E L F
E V H G W L P P N I U G I K L E R
N L E C A U L I K T J N N K I M U
I E V N S E M O O E E W O E F N I
M E D B S N T M G G E N I R P E T
A S I D R E A N E I E R A N I T T
T G E K A A S M E L L Z T A K I E
I O N E T I E G K O K I O S R E E
V I S S L E Z E V A R K E N S G L
T N E R A W S E E L V G E V D N T
```

Zoekwoorden:

BELEG	GENIETEN	LEKKER	VEILIG
BIG	GEZOND	MELK	VEZELS
BOER	GRAAN	MINERALEN	VIS
BOERDERIJWINKEL	GROENTE	NEDERLANDS	VITAMINEN
BOODSCHAPPEN	HAMBURGER	SCHAPEN	VLEES
BOTER	HENNEN	STICKER	VLEESWAREN
CONSUMENTEN	KAAS	STREEKPRODUCT	VOEDSELPRODUCTIE
EIERAUTOMAAT	KIP	SUPERMARKT	WORST
FRUITTEELT	KIPFILET	TROTS	ZEUGEN
GEITEN	KOE	VAKMANSCHAP	
GEITENMELK	KUIKEN	VARKENS	

Colofon

Aansprakelijkheid

Bij de samenstelling van deze nieuwsbrief is de grootst mogelijke zorgvuldigheid betracht. Voor schade van welke aard dan ook, die een gevolg is van handelingen of beslissingen gebaseerd op informatie uit deze nieuwsbrief, aanvaardt ABZ Diervoeding geen enkele aansprakelijkheid.

Opzegging

Wilt u onze nieuwsbrief niet meer ontvangen? Stuur dan een e-mail naar marcom@abzdiervoeding.nl of geef dit telefonisch door op één van onze kantoren.

Eindredactie

Jolande Baselmans en Gerrie van de Poll, marcom@abzdiervoeding.nl. De eerstvolgende ABZ Nieuws verschijnt in februari 2022.

Verkoop en advisering

Algemeen

Front Office Nijkerk
033 422 1510
bestelling@abzdiervoeding.nl

Front Office Eindhoven
040 238 0777
bestelling@abzdiervoeding.nl

Front Office Stroobos
051 235 1281
bestelling@abzdiervoeding.nl

Rundveehouderij

Roel van Ee (verkoopmanager)
regio Midden, Oost en Zuid
06 2126 6227
r.ee@abzdiervoeding.nl

Vacature

Verkoopmanager regio Noord
Zie voor meer info:
www.abzdiervoeding.nl/vacatures

Geiten- en schapehouderij

Erik Koldenhof (specialist)
06 5235 8459
e.koldenhof@abzdiervoeding.nl

Varkenshouderij

Ben van Raaij (verkoopmanager a.i.)
06 2290 7066
b.raaij@abzdiervoeding.nl

Legpluimveehouderij

Jeroen Doornhof (verkoopmanager)
06 5262 2335
j.doornhof@abzdiervoeding.nl

Vleespluimveehouderij

Paul Arens (verkoopmanager vleeskuikens)
06 2198 7726
p.aren@abzdiervoeding.nl

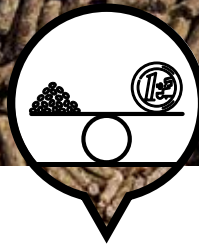
Rienk van Oosten (verkoopmanager
vermeerding en opfok)
06 2291 5533
r.oosten@abzdiervoeding.nl

Enkelvoudige grondstoffen

Gijsbert Willigenburg (in- en verkoop)
033 422 1512
grondstoffen@abzdiervoeding.nl

ABZDiervoeding

Slim voeren. Goed boeren!



Scherp geprijsde
(maatwerk) voeders



Co-boeren met
kennis en expertise



Hoger rendement
per dier

Goed boeren doe je met ABZ voeren. Wilt u ook M€€R rendement? Zaak om samen onze boerenwijsheid aan te spreken om nóg slimmer te voeren. Dat bereiken we alleen door te co-boeren. Samen streven naar een nog hogere kwaliteit en advies op maat, waarbij de behoefte van uw dieren altijd centraal staat. Dat alles tegen een zo laag mogelijke kostprijs. Alleen zo kunnen we uw rendement verhogen. Werkt u al met de ABZ formule?

ABZ / dat loont

Volg ons op Social media:

