

ABZ Nieuws

ABZ Diervoeding, Jaargang 8 | Nummer 4 | augustus 2020



Aandacht voor droogstand en afkalfgemak op melkveebedrijf Hoff

BEDRIJFSREPORTAGE / PAG 7

Kans op meer suiker dan eiwit in uw 1e snede

RUNDVEE / PAG 6

Nieuwe oogst: ABZ Diervoeding gaat voor veiligheid

VARKENS / PAG 12

Eischaalkwaliteit: belangrijke factor voor het hoogste rendement

PLUIMVEE / PAG 14

Van de directie	2	Nieuwe oogst: ABZ Diervoeding gaat voor veiligheid	12
Grondstoffenmarkt	3	Eischaalkwaliteit: belangrijke factor voor het	
Zorg voor een goed silomanagement	4	hoogste rendement	14
Kans op meer suiker dan eiwit in uw 1e snede	6	Correct gebruik toevoegingen van groot belang	16
Aandacht voor droogstand en alkalfgemak		1 ster Beter Leven keurmerk voeders voor	
op melkveebedrijf Hoff	7	scharrelkuikens nu voor ieder leverbaar	18
Nieuwe eiwitmaatregel	10	Even voorstellen	19
Winnaars ureum challenge juni en juli	10	Altijd op de hoogte van het laatste nieuws	19
CCM, hoe inkuilen voor het beste resultaat?	11	Colofon	19

Van de directie

En de boer, hij ploegde voort

Bovenstaand zinnetje is een refrein uit 'Ballade van den Boer' van W. Bunings uit 1935. De meesten van ons zullen het gedicht niet kennen, maar de regel 'En de boer, hij ploegde voort' is ons allen wel bekend. Vooral in de agrarische wereld wordt het zinnetje wel eens gebruikt, omdat juist in de agrarische wereld de betekenis van de zin goed begrepen wordt. Een boer gaat altijd door met werken, wat er ook gebeurt, omdat het boerenwerk niet kan wachten. De zin benadrukt het harde werken wat onder de boeren gewoon is. Iets wat vandaag de dag, 85 jaar later, nog steeds het geval is. Vervolgens legt de zin bloot dat agrariërs dicht bij de natuur leven en werken, het ritme van de natuur bepaalt dat het werk altijd door moet gaan. Tenslotte geeft dit ook een bepaalde onverstoorbaarheid, of misschien beter volharding. Wat er ook op de wereld gebeurt, het werk moet door. De grond moet worden bewerkt, de gewassen geteeld en geoogst en dieren worden verzorgd. Wat er ook in Den Haag, Brussel of elders op de wereld wordt bedacht en besloten, thuis op de boerderij ligt het werk en ploegen we voort.

Bovenstaande neemt niet weg dat er veel zorg en onzekerheid is onder de Nederlandse veehouders. Dit jaar springen de stikstofcrisis en bijbehorende maatregelen en de opkoopregeling in de varkenshouderij eruit. Aan dit rijtje moet nog de coronacrisis toegevoegd worden. De coronacrisis heeft gezorgd voor een verschuiving in afzet van melk, vlees en eieren met de daarbij horende effecten op de prijsvorming voor deze producten. Bijzonder is hierbij te noemen de gevoeligheid van pelsdieren voor Corona. Onze coöperatie heeft hier zelf geen hinder van, maar voor de beeldvorming ten aanzien van de Nederlandse veehouderij doet dit geen goed. Juist de License to Produce in Nederland moeten we koesteren. De tegenstrijdigheid tussen de waardering die de Nederlandse agrarische sector internationaal geniet en het negatieve sentiment wat binnen Nederland in sommige geledingen heerst, is enorm groot.

ABZ Diervoeding is aangesloten bij de branchevereniging NEVEDI. Onze branchevereniging staat in nauw contact met de andere agrarische brancheverenigingen en

belangenbehartigers. De diervoederindustrie is zo goed als volledig aangesloten bij de branchevereniging. We vinden het van belang als vereniging samen op te trekken. Daar waar nodig bieden we aan beleidsmakers en belangenbehartigers (technische) ondersteuning aan op de beleidsdossiers die diervoeder gerelateerd zijn. Het stikstofdossier en de voorgestelde maatregelen per 1 september, zijn hiervan een goed voorbeeld. Helaas hebben al onze inspanningen tot nu toe niet tot het gewenste resultaat geleid.

We mogen tevreden zijn over het aantal nieuwe veehouders die wij het eerste halfjaar van 2020 hebben mogen verwelkomen

Ondertussen 'ploegen wij ook voort'. Goed voer voorzien van goede begeleiding tegen een zo laag mogelijke kostprijs, met als doel een zo hoog mogelijk resultaat bij u in de stal. Dat is waar het ons elke dag om te doen is en waar wij goed in zijn. Iets wat niet onopgemerkt blijft in de markt. We mogen tevreden zijn over het aantal nieuwe veehouders die wij het eerste halfjaar van 2020 hebben mogen verwelkomen. Vooral onze maatwerk aanpak heeft geleid tot verbetering van de resultaten in de stal met onze voeders en bijbehorende begeleiding.

Marcel Roordink, algemeen directeur



Grondstoffenmarkt

De wintergranen zijn geoogst met toch wel tegenvallende opbrengsten in Europa. De gewascondities van maïs en soja in de USA zijn buitengewoon goed. De dollar is sterk verzwakt, EUR/USD is inmiddels gestegen naar 1,18.



Granen

De uiteindelijke tarweoogst in Frankrijk valt circa 25 procent kleiner uit dan in 2019. Van een topoogst rond de 40 miljoen ton, naar een hele matige oogst van een krappe 30 miljoen. Dit resultaat is een combinatie van een kleiner areaal door een te natte winter en een kleinere oogst per hectare door een te droog voorjaar. Ook in Duitsland en Engeland zijn de oogsten kleiner. Toch zien we de Matif tarwenotering op het moment van schrijven (begin augustus) dalen. Door de sterk gestegen EUR/USD (was begin mei nog 1,09) is Europese tarwe totaal niet competitief op de wereldmarkt en zijn exportverkopten nieuwe oogst minimaal, in grote tegenstelling tot de record export 2019.

Tarwe in de USA daalt in prijs. De Russische tarweoogst wordt naar boven bijgesteld en de Australische tarweoogst die rond december wordt verwacht ziet er fantastisch uit. Inmiddels wordt daar gesproken over 30 miljoen ton, wat dubbel zoveel is als de hele slechte oogst van 2019. De fysieke prijzen van tarwe in Nederland zijn vrij stug, de premie over de Matif-notering is behoorlijk opgelopen. Door de matige oogsten zijn akkerbouwers absoluut niet genegen om te verkopen.

De gerstmarkt is stabiel met een redelijke korting onder tarwe. Gerst rekent goed. Vanuit de buurlanden Duitsland, België en Frankrijk zit geen aanboddrak. Wel komt er veel gerst vanuit Engeland binnen, dit houdt de gerstprijzen op een vrij laag niveau. Engeland heeft een grote gerstoogst (minder wintertarwe, meer zomergerst gezaaid, door nat najaar) en wil het surplus voor 31 december a.s. exporteren, omdat dan importheffingen op Engelse gerst dreigen in het kader van de Brexit.

De fysieke maïsmarkt aan de voorkant is op het moment van schrijven zeer krap en fors in prijs gestegen. Oude oogst maïs vanuit de Zwarte Zee is op en moet nu uit Frankrijk komen tot de nieuwe oogst. Voor GMO-voeders komt in de tweede helft van augustus de eerste nieuwe oogst Braziliaanse maïs binnen. Nieuwe oogst NON-GMO maïs komt pas medio oktober binnen. Nieuwe oogst maïsprijzen blijven wel laag. De gewascondities van maïs in de USA zijn zeer goed, er wordt inmiddels een absolute recordoogst verwacht.

Het weer gedurende het groeiseizoen is tot nog toe nagenoeg perfect, op tijd regen en redelijk warme temperaturen. Wel is het areaal iets kleiner dan eerder verwacht. Lage koersen in de USA zorgen er wel voor dat importheffing een thema blijft. In de Zwarte Zee regio en ook in Frankrijk wordt vooralsnog ook veel maïs verwacht, onder meer door grotere arealen en een goede start. Wel is het daar nu heet en droog wat opbrengsten kan drukken.

Eiwitten

De sojamarkt kent twee verhalen. Op Chicago wordt vooral gehandeld op het feit dat ook de soja in de USA er fantastisch uitziet. Dit zorgt voor lage sojaprijzen op de termijnmarkt, gecombineerd met een gestegen EUR/USD zou dit voor hele lage prijzen in euro's moeten zorgen. Nu zijn de prijzen van soja in euro's wel laag, maar niet significant lager dan afgelopen tijd. Fysieke premies stijgen namelijk zeer hard.

Brazilië heeft dusdanig veel verkocht, waardoor ze nu al uitverkocht zijn tot nieuwe oogst volgend voorjaar. Premies stijgen daar elke dag. Argentinië blijft rommelig. Boeren verkopen niet, crushers durven niet short te gaan en her en der gaan crushers tijdelijk dicht vanwege Corona. Ook in de USA lopen premies op, omdat verkopers grote exporthoeveelheden verwachten gedurende de periode september-februari. Prijzen vanaf mei 2021 dalen wel duidelijk onder invloed van de goede EUR/USD, lage Chicago en verkoopbereidheid van Braziliaanse boeren op hun nieuwe oogst 2021.

Raapschroot staat onder druk vanwege lage sojaprijzen en behoorlijk gestegen raapolieprijzen. Dit genereert goede crushmarges. Fundamenteel blijft raapschroot krap. Zonnepitschrootprijzen staan onder druk, omdat het relatief duur is ten opzichte van sojaschroot en raapschroot.

Wouter Hazeleger, inkoper
06 5244 7443 ■ w.hazeleger@abzdiervoeding.nl





Zorg voor een goed silomanagement

In Nederland staan meer dan 100.000 silo's en toch is reiniging en onderhoud vaak geen onderwerp dat hoog op de agenda staat. ABZ Diervoeding levert voer dat aan de hoogste kwaliteitseisen voldoet. Wij kiezen er bewust voor om onze voeders af te leveren met eigen bulkcruto's en eigen chauffeurs. Schoon voer uit een schone silo moet de basis zijn.

Daarom hebben wij een aantal aandachtspunten voor een goed silomanagement voor u op een rij gezet.

Bescherm uw voeders

In veel silo's circuleert stof en is deze aangekoekt. Dit stof bevat vaak Enterobacteriën (hieronder vallen een grote groep bacteriën zoals E. Coli en Salmonella), schimmels en gisten. Dit kan de oorzaak zijn van allerlei soms moeilijk verklaarbare en vage klachten op uw bedrijf. Behalve in de silo houden deze schimmels en Enterobacteriën zich ook schuil in de wegers, het vijzelsysteem, schuiven en voorraadhoppers. Kortom; in het hele voersysteem!

Aandachtspunten hierbij zijn:

- Zorg dat uw silo's regelmatig geheel leeg komen en reinig deze minimaal één keer per jaar. Hiervoor zijn gespecialiseerde bedrijven, die tevens de silo op gebreken kunnen controleren. Vergeet ook de aanvoer-, de ontluchtingspijp en uw vijzelsysteem niet.
- Zorg ervoor dat naast de silo binnenin ook de buitenkant en de siloplek gereinigd worden.
- Heeft u de silo gereinigd of klop-leeg? Dan kunt u ook een propshot bestellen. Een propshot is een mengsel van zuren op drager. De organische zuren verminderen schimmels effectief om de voedingswaarde te behouden en de houdbaar-

heid van grondstoffen en mengvoeders te verlengen (1 zakje voor een silo van 7 m³).

- Registreer de reiniging van de silo voor uw IKB-erkenning.
- Zorg voor een goede ontluchting van de silo. De ontluchtingspijp moet voldoende groot zijn en mag nooit afgesloten zijn. Soms is het nodig om een extra beluchtingskap te laten plaatsen voor een natuurlijke ventilatie in de silo.
- Silo's lopen nooit leeg van onder uit, maar van binnen uit. Als de silo steeds bijgevuld wordt, blijft vaak het oudste voer zitten totdat de silo bijna leeg is of het zakt in een keer naar beneden als er nieuw voer in geblazen wordt.
- Aankeuken van de silowand treedt vooral op in het najaar. In een voersilo kan de relatieve vochtigheid plaatselijk hoog zijn door lekkage of door condensvorming als gevolg van grote temperatuurschommelingen in de buitenlucht. Door condensatie trekt water naar de wanden, waardoor het aankeuken en de schimmelvorming meestal daar begint. De groeiende schimmel produceert extra vocht, waardoor de schimmel zich verder kan uitbreiden.
- Gewalste, geplette en meelvoeders van de nieuwe oogst granen zijn erg gevoelig voor broei en bederf en hebben daarom een korte houdbaarheid, maximaal 6 weken. Momenteel komen deze bewerkte granen al uit de nieuwe oogst van 2020.

Silonummers verplicht

- Het is wettelijk en in alle IKB programma's (kip, varken en rund/geit) verplicht dat uw voersilo's zijn genummerd met een uniek nummer.
- Het gebruik van goede silonummers voorkomt fouten bij lossing.
- Wettelijk is ABZ Diervoeding verplicht het geleverde voer tot in de silo bij de klant te kunnen traceren door middel van een goed functionerend Tracking en Tracing systeem. Hiervoor is het belangrijk om direct bij de bestelling het silonummer door te geven.
- Silonummers zijn op te vragen bij onze Front Office medewerkers, ook hebben onze chauffeurs stickers bij zich.

Hygiënisch werken bij de levering van voeders begint echter bij een goede bereikbaarheid van de silo en een schoon erf.

Bereikbaarheid en hygiëne rondom uw silo's

Hygiënisch werken bij de levering van voeders begint echter bij een goede bereikbaarheid van de silo en een schoon erf.

Regelmatig zien wij dat:

- de silo slecht bereikbaar is, er staat erg veel rommel/ afval onder;
- de silo erg ver weg staat, er zijn veel losslangen nodig;

- de bulkslang tijdens het lossen in de modder moet liggen, soms zelfs in de mest;
- de lospijp lek is (wat stof en condens geeft) of slecht is gerepareerd (een lasbram aan de binnenzijde of een parker die door de pijp steekt, werken als snijmolens voor de brokken en zorgen dat er erg veel gruis in de brok komt);
- de oude stofzakken en wegwerpkleding voor langere tijd bij de silo blijven liggen. Hierdoor wordt het een troep rondom de silo. Dit vormt een groot risico in verband met het aantrekken van ongedierte. In verband met het gevaar op versleping van ziektes mogen onze chauffeurs geen gebruikte stofzakken en wegwerpkleding retour nemen;



- het niet meer veilig is om in de silo te lossen, door bijvoorbeeld roestige en/of beschadigde poten en het ontbreken van schoorstangen. De borgingsbouten van de staander ontbreken of zijn verroest, de betonplaat is verzakt of gedeeltelijk afgebroken. De afgelopen jaren zijn door het omvallen van versleten silo's een aantal dodelijke ongevallen gebeurd, zowel bij boeren als bij een bulkchauffeur.

Wanneer wij van onze chauffeurs opmerkingen hierover ontvangen, neemt uw sectorspecialist hierover contact met u op.

Helpt u mee?

We moeten met zijn allen werken aan een goede hygiëne op ieder bedrijf. Dit is van groot belang voor de gehele sector. Daarom vragen wij u bovenstaande punten nog eens kritisch door te lezen en te bekijken of er nog verbeterpunten zijn voor de beste hygiëne op uw bedrijf.

Huub Rotink, KAM-coördinator
033 422 1510 ▪ h.rotink@abzdiervoeding.nl



Kans op meer suiker dan eiwit in uw 1e snede

Afgelopen voorjaar was het extreem zonnig, droog en vaak ook nog fris weer. De groei van het gras viel dan ook flink tegen. Ook in de kuiluitslag zien we de trage omzetting in eiwit terug.

Extreem suikergehalte

In veel uitslagen zien we zelfs een hoger suikergehalte dan eiwitgehalte in de kuilen. Een voorbeeld van zo'n 1e snede kuil laten we zien in onderstaande tabel. We zien dat de kuilen die vroeg of later gewonnen zijn allemaal een hoog suikergehalte hebben. Melkveehouders die als eerste maaiden, hebben vaak een wat hoger eiwitgehalte in de kuil, maar dat was vaak ook het gevolg van de wat lagere opbrengst.

Kenmerk	Voederwaarde
Droge stof (gram per kg)	378
VEM	946
WDVE	72
FEB	27
Ruw eiwit (gram per kg ds)	141
Suiker (gram per kg ds)	148
ADL (gram per kg ds)	18

Pas op voor te snel

Omdat de suikers nauwelijks verpakt zijn in trage celwanden is het gevaar van "te snel" aanwezig. Vooral als er meer dan 4 – 5 kg droge stof per koe per dag van moet worden gevoerd. Eiwit uit graskuil is normaal gesproken een natuurlijke buffer van de pens. Wanneer uw graskuil lijkt op de typische graskuil zoals

in de tabel (meer suiker dan eiwit) is de kans op pensverzuring groot.

Benut nazomergras

Het nazomergras is de juiste aanvulling vanuit uw eigen ruwvoer. Maak eventueel een combinatie van de voorjaarskuil met najaarskuil. Daarnaast is bierbostel een eiwitrijk en bufferend bijproduct. Kunstmatig gedroogde luzerne is ook een interessant product. 1 – 2 kg luzerne geeft extra eiwit en vooral extra pensprik om uw koeien actief te houden.

Zorg voor maximale opname droge stof

Wanneer het eiwitgehalte in uw graskuil tegenvalt, is het erg belangrijk om alles te doen wat de opname van droge stof door de koe stimuleert. Het gaat immers om de totale opname van eiwit per dier per dag. 1 kg droge stof extra graskuil opname is ongeveer hetzelfde als het eiwitgehalte van het totale rantsoen met 10 gram per kg droge stof verhogen. Vraag uw rundveespecialist om tips die helpen om (de pens van) uw koeien nóg actiever te maken.

Izak van Engelen, productmanager rundvee
06 2125 8720 ■ i.engelen@abzdiervoeding.nl





Aandacht voor droog- stand en afkalfgemak op melkveebedrijf Hoff

Met veel aandacht voor de droogstand richten melkveehouders Gerhard en Mirjam Hoff uit Vriezenveen zich op afkalfgemak, zowel voor de koe als voor de boer. Na een grote verbouwing werken ze nu aan een hoger voersaldo. ABZ Direct is daar een handig hulpmiddel bij.



Gerhard (51) en Mirjam (42) namen in 2000 het bedrijf over van Gerhards vader. Mirjam werkt daarnaast nog voor 12 uur buitenshuis in de thuiszorg. Hun twee dochters (14 en 11 jaar) en zoon (13 jaar) zijn nog te jong om te kunnen zeggen of er een bedrijfsopvolger bij zit.

De oude kop-hals-rompboerderij, waarin Gerhards vader na een ruilverkaveling in 1965 op deze plek startte, onderging afgelopen jaar een metamorfose. De 'romp', waarin tot vorig jaar nog het jongvee en de droge koeien huisden, is gesloopt. Achter het woonhuis verrees een nieuwe kalverstal. Bovendien is de openfrontstal, die in 2004 naast de oude boerderij was gebouwd, uitgebreid met een stal voor droge koeien en ouder jongvee. Daarin kwam een ruim kraamhok (100 m²) met op de bodem 50 cm zand om uitglijden van de koeien te voorkomen en daarop stro. Nu zitten ze op 110 melkkoeien met weidegang en 60 stuks jongvee. Gerhard: "De verbouwing was puur vervanging, niet voor uitbreiding." Uitbreiding hoeft van Gerhard niet en hij gaat ook niet voor de hoogste melkproductie. "We redden het nu met z'n tweeën en een medewerker voor 10 uur per week. Ik ga niet koste wat kost die laatste 1.000 liter eruit zien te halen. Liever zorg ik ervoor dat de koeien zich gemakkelijker redden. Op die manier verbetert ook het saldo."



De nieuwe kalverstal bevat vijf grote strohokken en buisventilatie met overdruk. Ze werken er met een all-in-all-outsysteem. "Met 14 dagen gaan de kalveren van de eenlingbox naar het

strohok. We maken groepjes van 3 à 4 kalveren, die het eerste halfjaar bij elkaar in hetzelfde hok blijven", verduidelijkt Gerhard. "Door de kalveren niet steeds te verplaatsen, voorkomen we stress en daarmee een groeidip. Ook geeft het minder kans op ziektes, omdat we kalveren niet mengen. Gebruik van strohokken scheelt enorm in de bouwkosten, omdat je geen mestkelders hoeft te bouwen."

Droogstand

Gerhard heeft veel aandacht voor de droogstand. Wanneer hij een koe droogzet, moet die minder dan 12 liter melk geven. "En anders ga ik haar daarbij helpen. Bijvoorbeeld door een paar dagen nog maar één keer per dag te melken op droogstandsrantsoen of stro."

Al vele jaren zet hij de droge koeien op een speciaal droogstandsrantsoen. Indertijd had hij een medewerker, HAS-student Emiel Willems, die daar veel mee bezig was. "Toen die jaren later bij ABZ Diervoeding ging werken, een jaar of tien geleden, zijn ook wij naar ABZ overgegaan", vertelt Gerhard. "Nu begeleidt Mark Boers van ABZ Diervoeding mij bij het droogstandsrantsoen. Ik meng zelf het rantsoen voor de droge koeien, maar wanneer ik heel weinig droge koeien heb, is dat relatief veel werk. Bovendien is mijn mengwagen daarvoor te groot. Daarom maak ik ook wel eens een speciale mengkuil met daarin al alles wat een droge koe nodig heeft. Afgelopen jaar lukte dat niet, omdat het erf vol lag met bouwmaterialen. Toen koos ik voor gemak: de Droogstandsbalen All-In-One van ABZ."

Dankzij de volle aandacht voor een goed droogstandsrantsoen, verloopt de overschakeling van droogstand naar lactatie soepel.

Afkalfgemak

Hoff investeert graag in afkalfgemak. Het ruime afkalfhok is daar een voorbeeld van. "De koeien kalven nu veel vaker zelf af en dat is ook voor mij gemakkelijker." Dankzij de volle aandacht voor een goed droogstandsrantsoen, verloopt de



overschakeling van droogstand naar lactatie soepel. De koeien starten gemakkelijk op en blijven zelden aan de nageboorte staan. Melkziekte komt eigenlijk niet meer voor.

Op het bedrijf wordt veel gedaan aan preventieve gezondheid. "We enten haast overal tegen. IBR, BVD, Rota Corona en de kalveren worden geënt tegen pinkengriep. Er staan hier veel vleeskalveren in de buurt, dus dat vind ik wel belangrijk om te doen. Maar de belangrijkste preventieve gezondheidszorg is om zo snel mogelijk zo veel mogelijk biest in het kalf te krijgen. Ook de biestkwaliteit is weer gerelateerd aan het droogstands-rantsoen. Dat moet gewoon goed zijn. We meten dan ook geregeld de biestkwaliteit met een refractometer."

ABZ Select

Het meeste ruwvoer verbouwen ze zelf, slechts een klein deel kopen ze aan. "Van ABZ Diervoeding nemen we het krachtvoer en de grondstoffen af. We hebben een brijvoersilo en voeren nu nog aardappelstoomschillen bij. Maar binnenkort gaan we over op tarwegistconcentraat in verband met de nieuwe stikstofmaatregel voor veevoer per 1 september."

Het bedrijf doet als één van de honderd speciaal geselecteerde rundveebedrijven mee met ABZ Select. Deze honderd bedrijven houden via het programma ABZ Direct de kengetallen zeer nauwkeurig bij. Doel hiervan is om betrouwbare en bruikbare referentiecijfers te krijgen om eigen resultaten mee te vergelijken, ook voor de bedrijven binnen ABZ Direct die niet deelnemen aan ABZ Select.

"Deelname aan ABZ Select is een extra stimulans om alle voercijfers structureel bij te houden", constateert Gerhard. "Ik word steeds fanatieker in het gebruik. Deze cijfers hebben ook wel eens geholpen in de beslissing om minder krachtvoer en meer eigen ruwvoer te geven."

Helemaal los hiervan zit Gerhard ook bij een studieclub van zes boeren uit de regio die zo'n vijf keer per jaar bij elkaar komen. "Dan komen ook de economische boekhoudcijfers op tafel en dat is altijd leerzaam. Je ziet hoe een ander het doet en je hoort het verhaal waarom die het zo doet. Ik vind eigenlijk dat elke boer zoiets moet doen."

Rode draad

Gemak, zowel voor de koe als voor de boer, is de rode draad door het bedrijf van Gerhard en Mirjam Hoff. "We willen een goed saldo, maar we gaan ook voor gemak. Daarom doet de loonwerker bijna alles hier, behalve voeren en melken. De medewerker melkt twee keer per week, de andere keren melk ik zelf. Daarnaast zorgt de medewerker voor mijn sociale vrijheid. Zij is heel flexibel; ik kan zelfs op vakantie gaan. Gelukkig kan ik het werk gemakkelijk loslaten. In het verleden ben ik bestuurlijk druk geweest in de LTO. Ook dat kon omdat ik die medewerker had. En dat zij in noodgevallen kan bijspringen, geeft ook veel rust. Dat is me wel wat waard."

Kenmerken melkveebedrijf G. & M. Hoff

Kenmerken	Doel ABZ Diervoeding	Hoff (laatste 30 koeien)
Gebruik Ca-infuus preventief	< 3 %	3 %
Gebruik Ca-infuus curatief	< 3 %	1,50 %
Aanblijven nageboorte > 12 uur	< 3 %	4 %
Biestgift	7 kg	10 kg
Vet% 0-60 dgn	> 4,10 %	4,43 %
Eiwit% 0-60 dgn	> 3,20 %	3,25 %
Lactose% 0-60 dgn	> 4,60 %	4,63 %
Ketose 0-60 dgn	< 3 %	3 %
Brix-waarde biest	> 25	25

Mark Boers, specialist rundveehouderij
06 1269 7434 ■ m.boers@abzdiervoeding.nl



Nieuwe eiwitmaatregel

Afgelopen maanden zijn veel rantsoenen doorerekend op de nieuwe eiwitnormen die door het ministerie opgelegd zijn. Voor veel rantsoenen is de wijziging op rantsoenniveau te overzien, het is vooral een beperking van sturen op eiwitaanvulling. Vooral rantsoenen met een graskuil met een laag ruw eiwit vragen soms veel correctie.

Veel standaardvoeders zijn binnen deze opgelegde normen nog steeds geschikt om te voeren. Ons melkveeassortiment is uitgebreid met diverse voeders voor correctie van het basisrantsoen met laag ruw eiwit. Ook voor jongvee en droogstand zijn er een aantal voeders bijgekomen om vooral op klei- en veengrond de dieren zo goed mogelijk naar behoefte te kunnen blijven voeren. Vaak ontkomt je er niet aan meer kilogrammen te verstrekken om de behoeftenormen te realiseren. Onderstaande nog enkele aandachtspunten om de krachtvoerkosten laag te houden, bij beperkte eiwitvoorziening.

Ga zo lang mogelijk door met het voeren van vers gras uit weide of op stal. Najaarsgras bevat veel eiwit en kan vers beter benut worden dan ingekuuld. Ook grasbalen van herfstgras met laag droge stofgehalte kunnen snel gevoerd worden.

Op snijmaatsrijke rantsoenen wordt vaak extra structuur in de vorm van stro of graszaadhooi gevoerd. Met 1 – 2 kg luzernehooi kunt u ook via de structuurbron flink extra eiwit voeren. Bijkomend voordeel van luzerne is dat het meer smaak geeft aan het rantsoen.

Daarmee komen we op het volgende punt: voeropname. In tegenstelling tot wat men op het ministerie denkt, gaat het niet zozeer om de concentratie van nutriënten, maar om de totale hoeveelheid nutriënten die een koe kan verteren. Een iets lager eiwitniveau in het rantsoen kan prima als de totale hoeveelheid eiwit die een koe binnenkrijgt maar toereikend is voor het gewenste productieniveau. Dus smakelijkheid van gras en andere voedermiddelen is minstens zo belangrijk als het ruw eiwitgehalte.

Heeft u over bovenstaande nog vragen? Neemt u dan gerust contact op met uw rundveespecialist. Zij helpen u graag.

Pieter Winia, nutritionist
033 422 1510 ▪ p.winia@abzdiervoeding.nl



Winnaars ureum challenge juni en juli

In de maanden juni en juli mochten wij maar liefst 74 winnaars verrassen met een heerlijke slagroomtaart. De ingezonden filmpjes zijn erg leuk om te zien en stralen trots en vakmanschap uit. Ook van deze filmpjes hebben leuke Actieve Koeienfilmen gemaakt.

Bekijk deze op ons Youtubekanaal of onze website: www.abzdiervoeding.nl/rundvee/abz-ureumwijzer

CCM, hoe inkuilen voor het beste resultaat?

CCM is een zeer gewaardeerde grondstof in varkensvoeding vanwege de hoge energiewaarde. De positieve eigenschappen van CCM komen het beste tot hun recht als het oogsten, malen, opslaan en vervoederen op de juiste manier gebeurt.



Droge stofpercentage

Voor een geslaagde kuil is het belangrijk om het juiste dorsmoment te kiezen. Dit is voor CCM die in een droogvoerinstallatie (CDI) gaat anders dan voor CCM in brijvoer. De korrel is pas oogstrijp als er op het aanhechtingsvlak van de pit en de spil een zwartkleuring ontstaat. Dit betekent dat de droge stof van de korrel dan minstens 60% is. Voor brijvoerbedrijven is een droge stofpercentage tussen de 60 en 65% optimaal. Bij dit vochtgehalte conserveert de kuil het beste. Voor verwerking van de CCM bij droogvoer bedrijven is de richtlijn tussen de 65 en 70% droge stof in verband met de loopeigenschappen.

Maling

Varkens krijgen vaak te grof gemalen CCM. Het advies is dat maximaal 15% van de CCM groter mag zijn dan 2 millimeter. Bij te grof gemalen CCM kunnen de enzymen die zetmeel en vet afbreken onvoldoende hun werk doen. De grove delen komen dan onvolledig verteerd in de mestput. Bovendien blijkt dat grof gemalen CCM in de brijvoerinstallatie snel uitzakt.

Het resultaat van het malen van CCM is van meer factoren afhankelijk: de hardheid van de korrels en hoe droog ze zijn, de soort molen en afstelling hiervan, de zeef op de molen en de hoeveelheid spil.

Het is belangrijk om tijdens het malen van de maïskorrels de maal fijnheid te bepalen. Dan kun je direct het maalproces corrigeren voor een goed eindresultaat.

Inkuilen

Als de CCM gemalen is, moet deze zorgvuldig worden ingekuild. Broei is het meest bekende probleem bij CCM kuilen die in de zomerperiode worden gevoerd. Een sleufsilos met gladde wanden en vloeren heeft dan ook de voorkeur.

Hieronder een opsomming van de belangrijkste aspecten bij het inkuilen van CCM:

- Zorg voor een goed schoongemaakte sleufsilos;

- Hang vooraf plastic over de wanden, zodat die later dicht gevouwen kunnen worden;
- Verdeel de CCM laagsgewijs over de kuil;
- Rij de kuil aan met een zware tractor of shovel;
- Laat de CCM iets boven de silowanden van de kuil uitsteken, zodat er geen regenwater tussen de silowand en het kuilplastic blijft staan;
- Maak de kuil niet te hoog en/of te breed; pas deze aan naar de verwachte voersnelheid. Het advies is in de winter een voersnelheid van minimaal 1 meter en in de zomer een voersnelheid van minstens 1,5 meter per week;
- Als de kuil eenmaal vol is, sluit deze dan zo snel mogelijk luchtdicht af;
- Dek de kuil af met een laag zand van rond de 10 cm.

Voor een goede conservering zal de kuil minstens 4 (beter 6) weken dicht moeten blijven voordat ervan gevoerd kan worden. Het toevoegen van een conserveringsmiddel aan de hele kuil is pas noodzakelijk bij een te hoog of te laag droge stofgehalte.

Analyse

Uit analyse van veel CCM kuilen blijkt dat er een grote variatie is in ruwe celstof-, zetmeel- en ruw vetgehalte. Dit leidt tot grote verschillen in energiewaarde van CCM variërend van 1,44 tot maximaal 1,58 EW op droge stof basis. Varkenshouders die grote percentages CCM in het voerrantsoen opnemen, moeten hierop alert zijn. Het is daarom raadzaam om de CCM kuil te laten analyseren en een bedrijfseigen voederwaardematrix op te laten stellen. Onze varkensspecialisten kunnen u hierover advies geven.

René Schennink, specialist brij- en kernvoerders
06 4659 4430 ▪ r.schennink@abzdiervoeding.nl



Nieuwe graanoogst: ABZ Diervoeding gaat voor veiligheid

De nieuwe oogst gerst en tarwe is alweer binnen. ABZ Diervoeding houdt de analyse-uitslagen nauwlettend in de gaten. Welke kwaliteit heeft de nieuwe oogst ons dit jaar gebracht? En waarom is het zo belangrijk om hier aandacht aan te besteden?



Jonge dieren zijn erg gevoelig voor granen die net van het land komen. De processen die nog plaatsvinden in de korrels kunnen negatief uitpakken voor de vertering. Ook worden nieuwe granen wel in verband gebracht met onrust en een verhoogd risico op oor- en staartbijten.

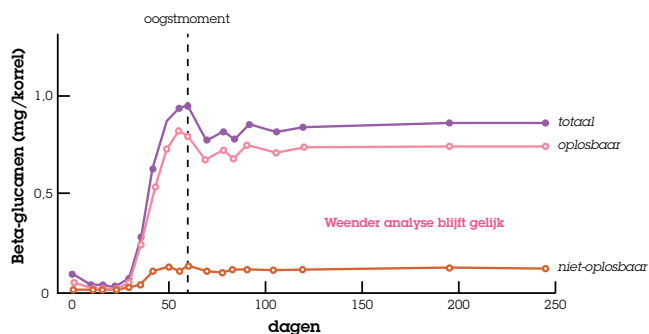
Metten is weten

Bij ABZ Diervoeding gaan we daarom uiterst zorgvuldig om met de nieuwe oogst tarwe en gerst. Onder het motto 'metten is weten' controleren we van elke vracht de fysieke kwaliteit, zoals hectolitergewicht, bijmengingen en schimmels. Daarnaast controleert de overkoepelende kwaliteitsorganisatie Secure Feed de kwaliteit van onze granen. Bij twijfel, zoals in geval van een hoog vochtgehalte, afwijkende geur of kleur of bijmenging, zal de hele vracht afgekeurd worden. Op deze manier voorkomen we smaakafwijkingen, mycotoxinen of een verkeerde voederwaarde en blijven onze varkens goed presteren.

Granen moeten 'besterven'

Dan speelt er nog iets anders. Hoewel aan de labanalyses vaak niets bijzonders te zien is, gebeurt er wel degelijk iets

in de verse graankorrels. Bepaalde vezels (zoals xylanen en beta-glucanen) ondergaan rondom het oogsten een metamorfose: de oplosbaarheid vertoont een piek. Er zijn hier namelijk nog allerlei enzymen aan het werk. En juist die oplosbaarheid kan verteringsproblemen veroorzaken. Na een aantal weken stabiliseert dit en 'besterven' de graankorrels.

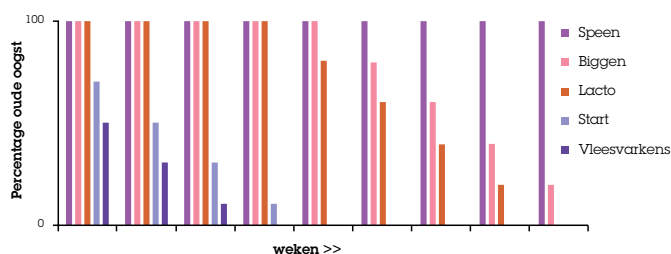


Rondom het oogsten piekt de oplosbaarheid van bepaalde vezels, zoals beta-glucanen.



We gaan voor veiligheid

Omdat we geen grip hebben op de processen in de verse graankorrels, gaan wij voor veiligheid. Voor vleeskuikens en biggen, maar ook voor jonge vleesvarkens en lacterende zeugen, hebben we voldoende voorraden van vorig jaar gereserveerd. Op die manier krijgt de nieuwe oogst kans om te 'besterven' en kunnen we de overgang van oude naar nieuwe oogst soepel laten verlopen. Pas na enkele weken worden de percentages nieuwe oogst langzaam opgevoerd met als resultaat dat wij, in tegenstelling tot veel andere voerleveranciers, tot half oktober oude granen toepassen in spenvoerders. Daarnaast zetten wij speciale enzymen in om de vertering te ondersteunen. Deze zorgvuldigheid geeft voor de dieren een soepele overgang, waardoor we in de praktijk zien dat de biggen goed blijven groeien en een mooie mestkwaliteit hebben.



ABZ gaat voor veiligheid en zet afbouwend oude oogst gerst in bij de gevoeligste diergroepen.



Omdat we geen grip hebben op de processen in de verse graankorrels, gaan wij voor veiligheid.

Wat kun u zelf doen?

Als u zelf granen bijmengt, is het belangrijk om altijd het hectolitergewicht en de fysieke kwaliteit van een nieuwe vracht graan te controleren. Daarnaast is het vochtgehalte van belang. Sommige partijen zullen prima in orde zijn, andere partijen kunnen binnen enkele dagen al gaan broeien. Er treedt schimmelgroei op of in extreme gevallen kan het graan zelfs gaan kiemen. Direct na de oogst zullen granen niet geconserveerd of gedroogd zijn, wat een verhoogd risico op mycotoxinen geeft. Onze varkensspecialisten kunnen u hierover adviseren.

Voor optimale resultaten kunt u de voederwaarde van uw eigen granen door ABZ Diervoeding laten analyseren met moderne NIR-apparatuur. Grondstoffen kunnen dan direct met de juiste voederwaarde ingerekend worden in uw rantsoenen.

Neem hiervoor contact op met uw varkensspecialist of kijk op onze website voor uitgebreide informatie: www.abzdiervoeding.nl/nieuws/voederwaarde-controle-eigen-grondstoffen.

Jacco Vessies, nutritionist
033 422 1525 ■ j.vessies@abzdiervoeding.nl





Eischaalkwaliteit: belangrijke factor voor het hoogste rendement

Het streven bij elke koppel leghennen is - ongeacht het productiedoel - om zoveel mogelijk te soort eieren met een goede schaalqualiteit te rapen. Om dat te bereiken, is het van belang om een aantal dingen te weten van het proces waarin de eischaal gevormd wordt.

Vitamine D3 is betrokken bij het proces dat ervoor zorgt dat de calcium door absorptie vanuit de darm en reabsorptie vanuit de nieren in de bloedbaan terecht komt en zo bij de schaaclklier of de botten komt.

De vorming van de eischaal vindt plaats in de schaaclklier en duurt ongeveer 16 uur. Het daarvoor benodigde calcium neemt de hen voor het grootste gedeelte rechtstreeks uit het voer op, maar dat is niet voldoende om de piek in de calciumbehoefte rond de vorming van de schaal op te vangen. In de periode dat de schaal gevormd wordt, neemt de hen ook calcium op uit de botten. De hen vult dit 's ochtends weer aan in de botten op het

moment dat er geen schaalvorming plaatsvindt. Om dit proces goed te laten verlopen, is het van belang dat de hoeveelheid calcium in het voer passend is bij de leeftijd van de hen en dat er voldoende vitamine D3 beschikbaar is. Vitamine D3 is betrokken bij het proces dat ervoor zorgt dat de calcium door absorptie vanuit de darm en reabsorptie vanuit de nieren in de bloedbaan terecht komt en zo bij de schaaclklier of de botten komt.

Uit onderzoek door onder andere Proefbedrijf Geel blijkt dat het eigewicht - zeker bij witte hennen - maar voor een klein deel van invloed is op de breuksterkte van de eieren, maar dat vooral de leeftijd van de hen veruit de meest bepalende factor is in de schaalqualiteit. Daarbij treden bij een bruine hen vaak pas na 60 weken problemen op en bij een witte na 70 weken. Na deze leeftijd neemt met name de spreiding in de eischaalkwaliteit toe. Binnen eenzelfde koppel weet de ene hen dan nog een prima ei te produceren en een ander niet.



Aandachtspunten voor de beste eikwaliteit:

▪ Entingen

Zorg in overleg met uw opfokorganisatie en dierenarts ervoor dat de entschema's in de opfok passend zijn met de situatie op uw legbedrijf. Zeker bij bruine hennen kunnen IB stammen de schaal kwaliteit (blijvend) flink beïnvloeden.

▪ Uniformiteit

Probeer koppels zo uniform mogelijk te houden. Dat begint natuurlijk al in de opfok, maar ook in de legstal. Probeer selectief eten en ontmenging van voer tot een minimum te beperken. Uniforme koppels hebben op het eind de minste spreiding in de eikwaliteit en daarmee gemiddeld betere eieren.

▪ Fasevoeding

Schakel op tijd in de verschillende fase's. Rond 40 á 45 weken naar fase 2 en rond 60 weken naar fase 3 en eventueel na 80 weken naar fase 4 om de calciumbehoefte gedekt te houden.

▪ Voertijden

Let op de voertijden bij uw hennen. Draai de laatste voerbeurt van de dag maximaal 2 uur voordat de lamp uit gaat, zodat de hennen met een volle krop op stok gaan. Zorg ervoor dat er ook 's morgens nog voer in de bakken staat of geef meteen een voerbeurt als het licht aangaat. Hiermee zorgt u ervoor dat er een constante stroom calcium uit het voer in de bloedbaan kan komen.

▪ Calciumbronnen

Hennen zijn goed in staat hun calciumbehoefte in te schatten en het is ook uit onderzoek gebleken dat hennen meer voorkeur hebben voor calciumbronnen wanneer zij een calciumgebrek hebben. Bij oudere hennen kan het helpen om extra schelpengrit of krijt bij te voeren. Met name krijt is een zeer snel opneembare calciumbron.

▪ Levergezondheid

Zorg voor optimaal functionerende levers bij de hennen. In de lever vindt de omzetting plaats van D3 in hydroxy D3 en daarmee is een goed functionerende lever een onmisbare schakel bij een goede eikwaliteit.

▪ Vitamine D3

In onze legvoeders voegen wij standaard een gedeelte van de vitamine D3 toe in de gehydrateerde vorm (Hy-D) om de calcium stofwisseling te ondersteunen. Mocht het nodig zijn dan is er nog iets ruimte tot het wettelijk maximum om BS mix of extra Hy-D toe te voegen.

Kijk bij de inzet van extra vitamines en calcium altijd eerst wat de achterliggende oorzaak van het probleem is, omdat het niet altijd de oplossing is. Inzet van extra calcium als toevoeging geeft ook verdunning van het voer wat weer andere consequenties kan hebben. Sectie en swabs kunnen vaak duidelijkheid geven. U kan dit altijd overleggen met uw pluimveespecialist.

Evert Bos, productmanager legpluimvee
06 2125 8718 ▪ e.bos@abzdiervoeding.nl



Correct gebruik toevoegingen van groot belang

Toevoegingen worden regelmatig gebruikt bij legpluimvee. Ze bieden vaak de mogelijkheid om wat te corrigeren bij de koppel of juist de koppel hennen wat meer te ondersteunen. Maar wanneer moeten toevoegingen ingezet worden? Hoe behoren ze ingezet te worden?

We zien regelmatig dat toevoegingen verschillend gebruikt worden bij legpluimveehouders. Niet alleen in het type toevoeging dat gebruikt wordt, maar ook in de mate ervan. Bij ABZ Diervoeding geloven we erin dat een kwaliteitsvoer ervoor moet zorgen dat de koppel goed draait. Toevoegingen kunnen eventueel gebruikt worden, wanneer er iets gecorrigeerd moet worden in het koppelbeeld, maar zouden in principe niet nodig zijn.

Preventief of curatief?

Toevoegingen worden over het algemeen curatief ingezet. Een toevoeging is hier uitstekend geschikt voor, omdat het corrigerend werkt terwijl de basis van het voer hetzelfde blijft. Anderen kiezen ervoor om preventief toevoegingen te gebruiken.

Veelgebruikte problemen en de juiste toepassingen van toevoegingen:

Vette levers

Leghennen moeten een topprestatie leveren en daarvoor moet het metabolisme optimaal werken, een goed functionerende lever is hierbij essentieel. Een FLS mengsel helpt de levers te ondersteunen, om zo vette leversyndroom te verhelpen. De belangrijkste componenten van deze mengsels zijn betaïne en choline-chloride. Wij bieden de mogelijkheid om deze twee enkelvoudig toe te voegen, voor preventief gebruik. Betaïne is in hoge concentraties te vinden in bietvinasse. Choline-chloride is puur beschikbaar in onze fabrieken, wij zien vaak dat deze preventief wordt gebruikt. Is er een curatieve actie nodig, dan adviseren wij onze ABZ FLS mix. Een uniek mengsel samengesteld in samenwerking met onze premixleverancier.

Bot- en eischalkwaliteit

Voor bot- en eischalksterkte wordt met name monocalciumfosfaat ingezet. Ook kalksteen wordt gebruikt om eischalkwaliteit te ondersteunen. Voor een maximaal effect adviseren wij botten en schalenmix, wat een mengsel is van mineralen en sporenelementen die de eischalk en botsterkte ondersteunen. Dit mengsel bevat náást calcium en fosfor, elementen zoals zink.

Clostridium

Clostridium is een lastig probleem, dat met enige regelmaat gezien wordt bij leghennen die eigewicht moeten produceren. Clostridium gedijt goed bij voeders die relatief hoog in eiwit zitten. Omdat het eiwit niet volledig goed wordt verteerd, komt het achterin de darm terecht waarna de clostridium de kans krijgt om naar voren te migreren in de darm. De stoffen die clostridium produceren zijn schadelijk voor de darmwand, waardoor er zwarte plekjes ontstaan.

Om clostridium te bestrijden zijn er drie mogelijkheden:

1. Tijdelijk het eiwitgehalte verlagen om wat meer rust te geven;
2. Meer ruwe celstof aan het voer toevoegen dat wat meer prik geeft. Ook plantenextracten hebben een soortgelijke werking. Beiden zorgen ervoor dat er meer enzymen uitgescheiden worden, waardoor het eiwit beter verteerd wordt in het voer. Hierdoor heeft clostridium minder voedingsbodem om op te groeien;
3. Het toevoegen van middellangeketenvetzuren.

Afhankelijk van de ernst van de clostridium en de darmschade die plaats heeft gevonden, kiest u voor een bepaalde maatregel of een combinatie van maatregelen/toevoegingen.

Bij voorkeur worden er zo minimaal mogelijke toevoegingen gebruikt, omdat dit ten goede komt van het financieel resultaat.

Overdaad schaadt

Soms zien wij dat men in de veronderstelling is dat een dubbele dosering of een extra hoge dosering voor een beter effect zorgt. In veel gevallen is dit niet zo. Dit kan enerzijds uitgelegd worden door de wet van de verminderde meeropbrengst. Anderzijds kan dit uitgelegd worden doordat de extra kosten die gemaakt worden voor de hoge dosering, niet opwegen ten opzichte van de baten.

Het juiste gebruik = maximale rendement

Het juiste gebruik van toevoegingen draait om het corrigeren wanneer het net niet even lekker loopt bij een koppel. Bij voorkeur worden er zo minimaal mogelijke toevoegingen gebruikt, omdat dit ten goede komt van het financieel resultaat.

Voor een correct gebruik van toevoegingen moet helder zijn wat de oorzaak is van de problemen, dan kan er gericht een oplossing ingezet worden. De keuze voor de correcte toevoeging en de daarbij horende dosering kan het werkplezier en het rendement op uw bedrijf verhogen. U kunt altijd contact opnemen met onze pluimveespecialisten voor het juiste gebruik van toevoegingen.



Rudolf Dantuma, nutritionist

033 422 1517 ■ r.dantuma@abzdiervoeding.nl



1 ster Beter Leven keurmerk voeders voor scharrelkuikens nu voor ieder leverbaar



Door de groeiende marktvaart naar vleeskuikenhouders die hun dieren houden volgens de eisen van het 1 ster Beter Leven keurmerk, heeft ABZ Diervoeding het juiste voer in haar assortiment wat voldoet aan de hiervoor gestelde eisen vanuit de Retail en is daarom in het concept ook toegelaten om voer te leveren.

Er zijn verschillende criteria waaraan voldaan moet worden om volgens het Beter Leven keurmerk te mogen produceren. In grote lijnen zijn dit de criteria zoals weergegeven in onderstaande tabel:

Criteria 1 ster Beter Leven

Ras	-	Hubbard JA 757, Rowan Ranger
Slachtleeftijd	-	minimaal 56 dagen
Bezetting	-	11 kuikens per m ² - maximaal 25 kg per m ²
Daglicht	-	tenminste 3% van het grondoppervlak - minimaal 20 lux in de gehele stal
Overdekte uitloop	-	minstens 20% van het grondoppervlak - vanaf dag 21 minstens 8 uur per dag toegankelijk
Verrijkmateriaal	-	Dagelijks minimaal 2 gram graan per kuiken strooien vanaf dag 15 - korrelgrootte > 1 mm - 1 stro-, hooi- of luzernebaal per 1.000 kuikens van 15 – 20 kg
Transport	-	maximaal 3 uur

Ook met het voerpakket dienen wij met enkele eisen vanuit dit keurmerk rekening te houden. Zo mag het voer geen dierlijke eiwitten of vetten bevatten. Dit betekent dat het voer 100% plantaardig moet zijn.

Inmiddels heeft ABZ Diervoeding al meerdere jaren ervaring met Beter Leven koppels, waarmee uitstekende resultaten behaald worden. Ons voerpakket is zo samengesteld dat de dieren in optimale conditie zijn. Hierdoor kan de maximale groei behaald worden binnen de gestelde eisen vanuit het Beter Leven concept. Onze voeders kenmerken zich vooral door de scherpe voederconversie en voerkosten per kg groei.

Meer weten?

Wilt u meer weten over onze voerprogramma's? Neem dan contact op met één van onze pluimveespecialisten.

Hans Wagenaars, key accountmanager vleespluimvee
06 5314 5770 ■ h.wagenaars@abzdiervoeding.nl



Even voorstellen

Nikkie Bos

In april is **Nikkie Bos** bij ons gestart op onze **Front Office** in Nijkerk. Nikkie is 21 jaar en woont in Voorthuizen. Zij heeft haar MBO diploma behaald en reeds enige werkervaring met klantenservice- en beheer. Wij wensen Nikkie nog veel succes!

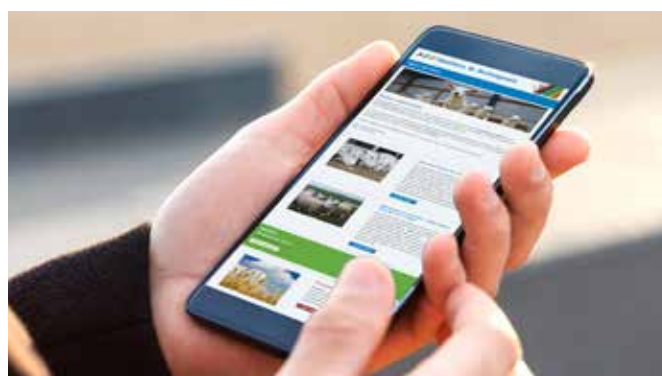


Altijd op de hoogte van het laatste nieuws

Naast onze ABZ Nieuws versturen wij ook e-mailnieuwsbrieven en kunt u ons volgen op social media. Wilt u ook altijd op de hoogte zijn van het laatste nieuws? Volg ons dan ook digitaal.

ABZ sector e-mailnieuwsbrieven

Wij versturen maandelijks een e-mail nieuwsbrief voor de pluimveehouder, de varkenshouder en/of de rundveehouder en een nieuwsbrief met informatie en prijsverwachtingen voor de grondstoffenmarkt op korte termijn. Ook versturen wij met regelmaat een e-mail nieuwsbrief voor de geitenhouder & schapenhouder. Wilt u deze ook ontvangen? **Schrijf u dan in op www.abzdiervoeding.nl/aanmelden-e-mailnieuwsbrief.**



Social media

Wij zijn ook te vinden op social media. U kunt ons volgen op:

-  facebook.com/ABZDiervoeding
-  twitter.com/abzdiervoeding
-  instagram.com/abzdiervoeding
-  linkedin.com/company/abz-diervoeding
-  youtube.com/ABZDiervoeding

Colofon

Aansprakelijkheid

Bij de samenstelling van deze nieuwsbrief is de grootst mogelijke zorgvuldigheid betracht. Voor schade van welke aard dan ook, die een gevolg is van handelingen of beslissingen gebaseerd op informatie uit deze nieuwsbrief, aanvaardt ABZ Diervoeding geen enkele aansprakelijkheid.

Opzegging

Wilt u onze nieuwsbrief niet meer ontvangen? Stuur dan een e-mail naar **pr-communicatie@abzdiervoeding.nl** of geef dit telefonisch door op één van onze kantoren.

Eindredactie

Jolande Baselmans en Gerrie van de Poll,
pr-communicatie@abzdiervoeding.nl. De eerstvolgende ABZ Nieuws verschijnt in oktober 2020.

Verkoop en advisering

Algemeen

Front Office Nijkerk
033 422 1510
bestelling@abzdiervoeding.nl

Front Office Eindhoven
040 238 0777
bestelling@abzdiervoeding.nl

Front Office Stroobos
051 235 1281
bestelling@abzdiervoeding.nl

Rundveehouderij

Roel van Ee (Verkoopmanager)
regio Midden, Oost en Zuid
06 2126 6227
r.ee@abzdiervoeding.nl

Frank Pol (Verkoopmanager)
regio Noord
06 8233 0681
f.pol@abzdiervoeding.nl

Geiten- en schapehouderij

Erik Koldenhof (Specialist)
06 5235 8459
e.koldenhof@abzdiervoeding.nl

Varkenshouderij

Ben van Raaij (Verkoopmanager a.i.)
06 2290 7066
b.raaij@abzdiervoeding.nl

Legpluimveehouderij

Jeroen Doornhof (Verkoopmanager)
06 5262 2335
j.doornhof@abzdiervoeding.nl

Vleespluimveehouderij

Cor van Dijk (Commercieel directeur)
06 2126 6226
c.dijk@abzdiervoeding.nl

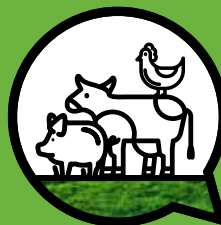
Hans Wagenaars (Key accountmanager)
06 5314 5770
h.wagenaars@abzdiervoeding.nl

Enkelvoudige grondstoffen

Gijsbert Willigenburg (in- en verkoop)
033 422 1512
grondstoffen@abzdiervoeding.nl

ABZ Diervoeding

Groei met de ABZ formule



dichtbij
dier



dichtbij
boer met
het juiste
voer



voor
het beste
resultaat

ABZ / dat loont

Volg ons op Social media:

